

2014

MEMORIA 2014

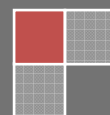
SERVICIO PROVINCIAL
DE DROGODEPENDENCIAS
DE CÁDIZ



Diputación
de Cádiz

DESARROLLO
Y BIENESTAR SOCIAL

Servicio Provincial de Drogodependencias



ÍNDICE GENERAL

ÁREA DE GESTIÓN DE CENTROS	9
Marco institucional	10
Estructura funcional	10
Centros de Tratamiento Ambulatorio, dependencia institucional y cobertura territorial	12
Presupuesto económico	13
Financiación.....	13
Recursos humanos.....	14
ÁREA DE INTERVENCIÓN ASISTENCIAL.....	15
Descripción de la Intervención Asistencial.....	16
Datos relativos a la actividad asistencial en 2014.....	17
<i>Sobre las personas en tratamiento en 2014.....</i>	17
Número total de pacientes activos en programas de tratamiento en los distintos dispositivos de la Red Pública de Cádiz a 31/12/2014, según género	17
Número total de pacientes activos en programas de tratamiento en los distintos dispositivos de la Red Pública de Cádiz a 31/12/2014, según adicción principal (datos absolutos y porcentuales sobre cada CTA).....	18
Total de pacientes activos en programas de tratamiento al final de año, según adicción principal en los cuatro últimos años. Datos comparados entre Cádiz (públicos y concertados) y Andalucía.....	21
Distribución porcentual de pacientes activos en tratamiento según adicción principal a 31/12/2014. Datos comparados entre Cádiz y Andalucía.....	21
Evolución anual de pacientes activos en programa de tratamiento al final de los últimos años, según equipos	22
Edad media actual de las personas en tratamiento al final del año 2014, según Centro de Tratamiento de procedencia.....	22
Edad media actual de pacientes en tratamiento en los Centros de la Red Pública de Cádiz a final del año 2014, según tipo de adicción principal	23
Pirámide poblacional según sexo de pacientes en tratamiento en los Centros de la Red Pública de Cádiz a final del año 2014	25
Tiempo medio de permanencia en tratamiento en días, de las personas que se encontraban activas en el centro a final del año 2014, según Centro de Tratamiento de procedencia	25
Tiempo medio de permanencia en tratamiento en días, de las personas que se encontraban activas a final del año 2014, según adicción principal	26

Distribución de pacientes en tratamiento a final de 2014, según municipio de procedencia y género de los pacientes, con expresión de la proporción que supone sobre el total provincial de los CTA Públicos.....	27
<i>Sobre pacientes que salen del tratamiento a lo largo de 2014</i>	29
Distribución porcentual de pacientes que salen del tratamiento en 2014, según tipo de alta y sexo en Cádiz.....	29
Distribución porcentual de pacientes que salen del tratamiento a lo largo de 2014, según tipo de alta y sexo en Andalucía	30
Datos relacionados con pacientes en programa atendidos en los dispositivos de la Red Pública de Cádiz a 31/12/2014	31
<i>Sobre la intervención asistencial realizada</i>	32
Distribución porcentual de la adscripción de pacientes a los distintos programas de tratamiento (% de pacientes según programa al final de 2014 respecto del total de activos). Comparación entre Cádiz y Andalucía	32
Distribución del total de citas y consultas realizadas, según tipo y equipo de tratamiento en 2014	33
Distribución porcentual de las citas a las que acude el usuario sobre las que estaban programadas en 2014 según tipo. Comparación entre Cádiz y Andalucía.....	34
Distribución del % de citas previstas sobre realizadas, tiempo medio de la duración de la cita y nº de pacientes medios atendidos al día a lo largo de 2013 y 2014, según centro de tratamiento.....	34
Media de citas y consultas por paciente en 2013 y 2014. Datos comparados entre Cádiz y Andalucía.....	35
<i>Sobre la derivación a Recursos de Internamiento</i>	36
Ingresos totales a lo largo de 2014 que se producen en los recursos de internamiento, según equipo derivador de Cádiz y tipo de recurso	36
Ingresos totales a lo largo de los tres últimos años, que se producen en los recursos de internamiento, según tipo de recurso al que se deriva	37
<i>Unidad de Desintoxicación Hospitalaria</i>	37
Derivaciones realizadas por los Equipos de Tratamiento a Unidades de Desintoxicación en 2014. Datos comparados entre Cádiz y Andalucía	38
Evolución anual de las derivaciones realizadas por los Equipos de Tratamiento a Unidades de Desintoxicación. Datos comparados entre Cádiz y Andalucía.....	38
Evolución anual de la edad media de las personas ingresadas en UDH	38
Distribución de los ingresos en datos absolutos y porcentuales en UDH a lo largo de 2014, según droga principal y género.....	39
Causas de salida de las Unidades de Desintoxicación Hospitalaria durante 2014 con expresión de las tasas de altas terapéuticas	39
Evolución anual de las tasas de altas terapéuticas de pacientes ingresados en UDH	40
Evolución anual de los promedios de días de estancia de pacientes ingresados, según tipo de alta recibida y UDH.....	41
<i>Comunidades Terapéuticas</i>	41

Comparación de protocolos enviados desde el conjunto de Andalucía y la provincia de Cádiz y relación del número y porcentaje de ingresos y renunciaciones producidas.....	42
Evolución anual del total de ingresos realizados en Comunidad Terapéutica procedentes de los centros de Cádiz.....	42
Distribución de ingresos en Comunidad Terapéutica en 2014, según droga principal por la que son tratados.....	43
Evolución anual del total de personas en tratamiento en CCTT al final de cada año con indicación del porcentaje de ocupación respecto del total de plazas disponibles	44
Derivaciones realizadas por los Equipos de Tratamiento a CCTT en 2014 con expresión del número de renunciaciones y porcentaje de los ingresos sobre el total de protocolos derivados	44
Ingresos realizados por cada Equipos de Tratamiento a CCTT en 2014 según género y con expresión de la edad media	45
Evolución anual de la edad media de las personas ingresadas en CCTT	46
Distribución de las causas de salida de CCTT, según equipo y con expresión del porcentaje de altas terapéuticas conseguidas sobre el total de personas egresadas en 2014	46
Evolución anual del número de altas terapéuticas en CCTT.....	47
Evolución anual del promedio de días de estancia en CCTT.....	48
<i>Viviendas de Apoyo al Tratamiento (VAT) y Viviendas de Apoyo a Enfermos de Sida (VAES)</i>	49
Derivaciones realizadas en Cádiz y Andalucía a VAT y VAES en 2014 con expresión del número de renunciaciones y porcentaje de los ingresos sobre el total de protocolos derivados ese año.	49
Evolución anual de las derivaciones realizadas a VAT y VAES.....	49
Inicios en VAT y VAES en Cádiz y Andalucía en 2014, según género y con expresión de la edad media	50
Distribución de las causas de salida de VAT según ámbito territorial y con expresión del porcentaje de altas terapéuticas conseguidas sobre el total de personas ingresadas a lo largo de 2014.....	50
Distribución de las causas de salida de VAES, según ámbito territorial y con expresión del porcentaje de altas terapéuticas conseguidas sobre el total de personas ingresadas a lo largo de 2014.....	50
<i>Sobre el Programa de Tratamiento con Opiáceos</i>	51
Evolución anual del número de personas que se mantienen en tratamiento al final de cada año en PTM. Comparación de datos entre la provincia de Cádiz y el total de Andalucía.....	51
Cuadro resumen de la evolución de algunos indicadores de funcionamiento en el Programa de Metadona: Admisiones a tratamiento, pacientes en programa y número de puntos de dispensación	52
Distribución de los episodios de inicios en el PTM en 2014 según tipo de episodio y ámbito del tratamiento	53
Evolución anual de la proporción de pacientes en PTM respecto del total de pacientes en tratamiento.....	54

Proporción de pacientes en PTM sobre el total en programa y sobre el total de pacientes cuya droga principal es del grupo de los opiáceos en 2014.....	54
Distribución de personas admitidas en el PTM y total de pacientes al final del año según género en 2014	55
Evolución de los porcentajes de las pautas de recogida de metadona	55
Distribución porcentual de pacientes en PTM en 2014, según pauta de recogida utilizada y Distrito Sanitario donde se ubica	56
Distribución del total de pacientes que salen del PTM en el 2014, según tipo de salida y Distrito Sanitario	57
Distribución del total de pacientes que se mantenían en tratamiento con metadona a final de 2014, según dosis y Centro de Tratamiento que la prescribe	57
Consideraciones sobre el programa de Tratamiento con Buprenorfina.....	58
<i>Sobre las determinaciones de drogas en orina (PDMDO)</i>	59
Evolución anual de diversos parámetros que configuran la actividad en el Programa de Determinaciones de Metabolitos de Drogas en Orina (PDMDO)	59
Parámetros que configuran la actividad en el Programa de Determinaciones de Metabolitos de drogas en orina, según equipo de tratamiento en 2014	60
Media de controles realizados a los usuarios que se le solicitan controles de drogas en orina, según equipo de tratamiento en 2014	60
Distribución de los resultados totales obtenidos en el Programa de Determinaciones de Drogas en Orina en 2014, según parámetros solicitados	61
<i>Sobre la aplicación del Sistema de Gestión de Pruebas Diagnósticas</i>	61
Distribución de las pruebas diagnósticas aplicadas a lo largo de 2014 según CTA ...	62
Distribución de las pruebas diagnósticas aplicadas a lo largo de 2014, según Grupo Profesional	62
Distribución de las pruebas diagnósticas aplicadas a lo largo de 2014, según test aplicado	63
Evolución del total de pruebas diagnósticas aplicadas a lo largo de 5 últimos años .	65
<i>Sobre la emisión de Informes Técnicos de los usuarios atendidos en los CTA en 2014</i>	65
Distribución de los informes emitidos a lo largo de 2014 según CTA que lo realiza y proporción del número de informes sobre los pacientes en programa al final de año	66
Distribución de los informes emitidos a lo largo de 2014 según solicitante.....	66
<i>ÁREA DE PREVENCIÓN FORMACIÓN</i>	68
<i>Consideraciones generales</i>	69
<i>Prevención Universal de las drogodependencias en el ámbito familiar</i>	69
Distribución del número de sesiones realizadas desde cada CTA con significación del total de horas de formación dentro del capítulo de prevención universal en el ámbito familiar en 2014	69
Representación gráfica, según género, de los participantes en el programa de prevención universal en el ámbito familiar.....	70

Prevención Selectiva de las drogodependencias en el ámbito familiar.....	70
Distribución del número de sesiones realizadas con significación del total de horas de formación dentro del capítulo de prevención selectiva en el ámbito familiar en 2014	70
Representación gráfica, según género, de los participantes en el programa de prevención selectiva en el ámbito familiar	70
Actuaciones con jóvenes vulnerables.....	71
Distribución del número de horas de las intervenciones realizadas con significación del CTA que lo ha realizado y sexo de los participantes en 2014	71
Representación gráfica, según género, de los participantes en el programa de intervenciones con jóvenes vulnerables	71
Representación gráfica de los participantes en el programa de intervenciones con jóvenes vulnerables por localidades.....	71
Actividades de sensibilización (Campañas divulgativas).....	72
Distribución por localidades de los MUPIS instalados en la provincia de Cádiz	73
Actividades en colaboración con otras Administraciones	74
Programa de Formación.....	74
Formación en el ámbito Universitario	75
Cine Educación en Valores y Promoción de la salud	75
Distribución del alumnado que participa en el curso 2014-2015 según localidad y género, con significación del porcentaje que representa cada población respecto del total dentro del programa Cine: Educación en Valores y Promoción de la Salud.....	75
Distribución gráfica del alumnado participante en el curso 2014-2015 por nivel escolar.	76
Distribución gráfica del alumnado de Primaria por nivel que cursa	76
Distribución gráfica del alumnado de Secundaria por nivel que cursa.....	77
Distribución gráfica por sexo del alumnado participante en el curso 2014-2015	77
Relación de Centros que participan en el programa Cine Educación en Valores y Promoción de la Salud durante el curso 2013-2014	77
Prácticas Profesionales	78
Programa Ciudades ante las Drogas	79
Distribución de Ayuntamientos Y Mancomunidades que participan del programa Ciudades ante las Drogas, con indicación de las subvenciones otorgadas en 2014 por la Junta de Andalucía.....	79
Programas de Prevención en el ámbito educativo.....	79
Prevenir para Vivir	79
Relación de Centros Educativos que participan en el programa durante el curso 2014-15.....	79
Y tú, ¿qué piensas?	80
Relación de Centros Educativos que participan en el programa durante el curso 2014-2015	80

Dino	81
Relación de Centros Educativos que participan en el programa durante el curso 2014-2015	81
Forma Joven	82
Relación de Centros Educativos que participan en el programa durante el curso 2014-2015	82
ÁREA DE INCORPORACIÓN SOCIAL	84
Consideraciones iniciales	85
Vivienda de Apoyo a la Reinserción	85
Distribución del número de plazas en VAR en Andalucía, según localidad	85
Distribución del número de protocolos enviados, renunciadas e ingresos en 2014. Datos absolutos y porcentuales.....	86
Evolución del número de ingresos en VAR	86
Distribución del número de ingresos en VAR, según ámbito de tratamiento y género	86
Distribución de la edad media de los ingresos en VAR, según centro de tratamiento en 2014	87
Distribución de los casos que finalizan en VAR durante 2014 según género y CTA ..	89
Distribución de los casos que causan salida en 2014 en VAR según tipo de alta y CTA	90
Red de Artesanos	90
Distribución del total de Protocolos enviados en 2014 al programa Red de Artesanos según género y CTA	91
Edad media de las personas a las que se les remite protocolo en 2014 al Programa Red de Artesanos según CTA	91
Total Inicios en programa Red de Artesanos, según género y CTA en 2014	92
Edad media de los que inician programa Red de Artesanos, según género y CTA....	92
Distribución de los tipos de salida del Programa Red de Artesanos y género	92
Distribución según los tipos de interrupciones en el programa y género	93
Relación de Entidades colaboradoras según ámbito territorial	94
Programa de Empleo Arquímedes	94
Solicitudes y contratos realizados, según Equipos de Tratamiento	95
Solo dos de estas 11 contrataciones corresponden a mujeres el resto fueron hombres siendo los contratos de 3 y 6 meses de duración.....	95
Evolución anual del número de personas contratadas	95
Programa de actuación y coordinación en materia de menores a los que se les impone medidas de carácter ambulatorio por consumo de drogas.....	96
Programa de Asesoramiento Jurídico.....	97
Número de procedimientos Total Iniciados por Equipo de Tratamiento	98

Número de procedimientos iniciados Por Tipos Ámbito Provincial (incluidas C.T Tarifa, CT La línea y CT Girasol).....	98
Número de procedimientos "Penal Mayores" iniciados.....	99
Otros programas de Incorporación Social.....	100
Convocatoria de subvenciones 2014.....	100
Programa de actuación social en espacios naturales de Andalucía 2014	101

ÁREA DE GESTIÓN DE CENTROS

Marco institucional

El Servicio Provincial de Drogodependencias de Cádiz (SPD) es consecuencia del Decreto 73/1985 y se constituye mediante convenio entre la Excm. Diputación Provincial y la Junta de Andalucía.

En la actualidad, el SPD está adscrito al Área de Desarrollo y Bienestar Social de la Diputación de Cádiz.

El SPD ha diversificado su actuación mediante la creación de una completa Red de Actuación Provincial en materia de Drogodependencias, más concretamente, comarcalizando la provincia al crear los Centros de Tratamiento Ambulatorio de Adicciones (CTA) que han permitido una mejora significativa en la accesibilidad a tratamiento.

Esta Red ha sido posible gracias a la colaboración de los Ayuntamientos donde se ubican los CTA: Alcalá de los Gazules, Algeciras, Algodonales, Arcos, Barbate, Cádiz, Conil, Chiclana, Puerto Real, La Línea, San Fernando, Sanlúcar, Ubrique y Villamartín. Así mismo participan en el programa los Equipos Municipales de El Puerto Santa María y el Rota, éste último con la adscripción de un profesional a media jornada de la Diputación de Cádiz.

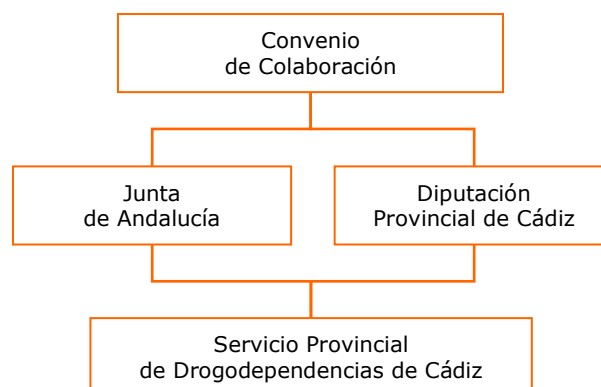
Estructura funcional

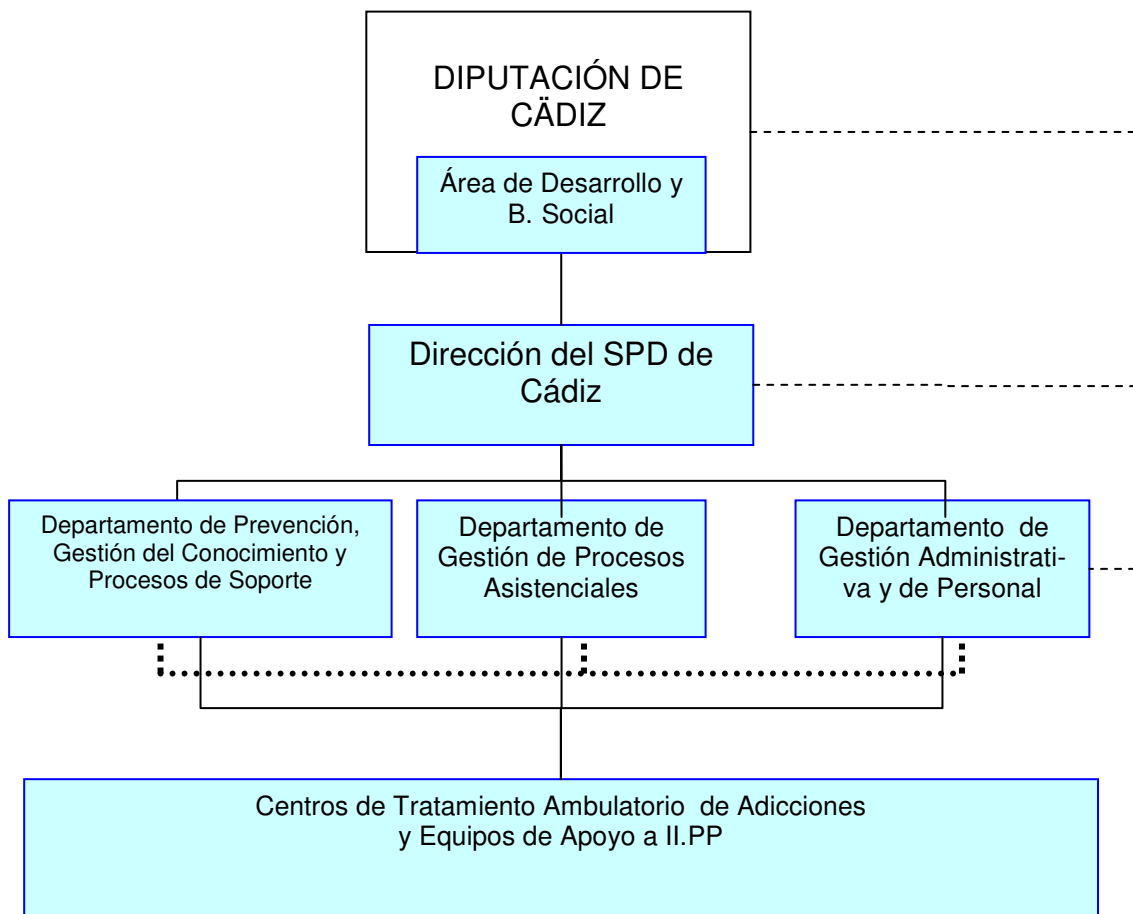
El Servicio Provincial de Drogodependencias está adscrito al Área de Desarrollo y Bienestar Social de la Diputación de Cádiz y se conforma mediante una estructura compuesta de:

Jefatura del Servicio: Que colabora con la Directora del Área de Desarrollo y Bienestar Social en la dirección del Servicio de Drogodependencias y asume las competencias organizativas, económicas, de personal, administrativas y de asesoramiento del mismo.

Jefaturas de Departamentos: Que colaboran con la Jefatura del Servicio de Drogodependencias en la dirección, coordinación y supervisión de toda la actividad técnica, económica y administrativa relacionada con cada uno de sus departamentos.

Direcciones de Centros de Tratamiento Ambulatorio: Que colaboran con la Jefatura del Servicio de Drogodependencias y las de Departamentos en la dirección, coordinación y supervisión de toda la actividad técnica, económica y administrativa relacionada con el funcionamiento del Servicio de Drogodependencias en el ámbito de un centro de tratamiento concreto.

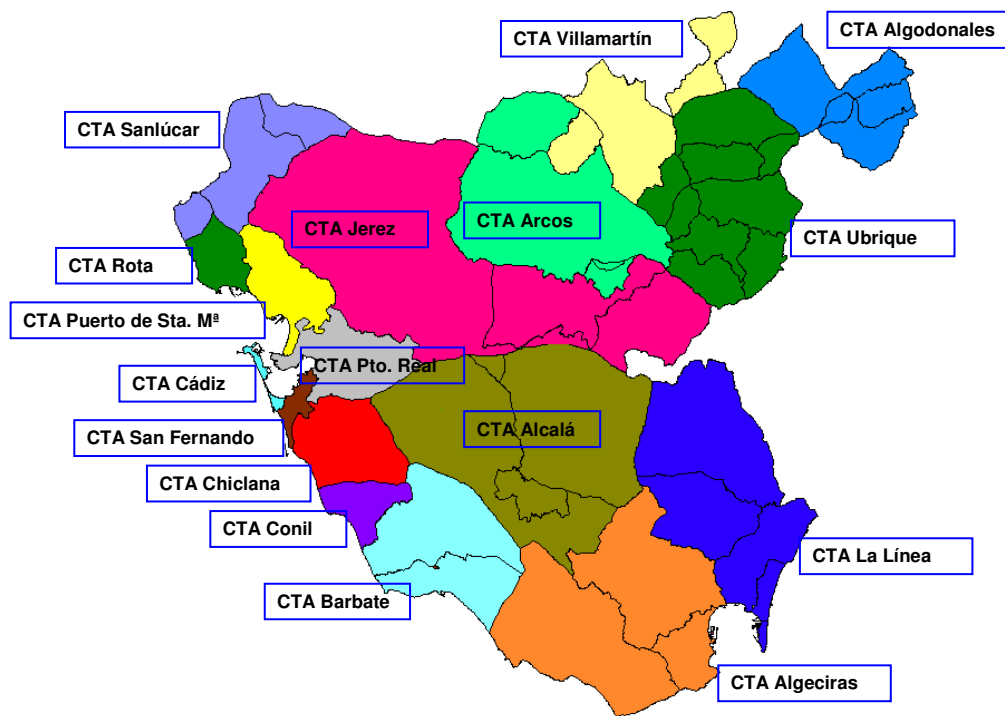




- Relación de Autoridad
- Relación de Cooperación y/o Coordinación
- - - - - Relación entre Órganos Desconcentrados y Centrales

Centros de Tratamiento Ambulatorio, dependencia institucional y cobertura territorial

CTA	Dependencia Institucional	Dirección y Tfno.	Cobertura Territorial
Cádiz	Diputación de Cádiz	Av. Guadalquivir, s/n. 11012 Cádiz. Tfno.: 956 281261	Cádiz capital
Algeciras	Diputación de Cádiz	Calle Miguel Hernández, 17. 11207 Algeciras. Tfno.: 956660531	Tarifa, Algeciras y Los Barrios
Jerez	Diputación de Cádiz	Calle Vicario, 18. 11403 Jerez de la Frontera. Tfno.: 956 325017	Jerez y San José del Valle
El Pto. de Santa María	Ayuntamiento	Plaza del Castillo, 4. 11500 El Pto. Sta. María. Tfno.: 956 483173	El Pto. de Santa María
Rota	Ayuntamiento	Plaza Camilo José Cela, 1. 11520 Rota. Tfno.: 956 840139	Rota
La Línea	Diputación de Cádiz	Calle Xauen, s/n. 11300 La Línea de la Concepción. Tfno.: 956 171544	La Línea, San Roque, Jimena y Castellar de la Frontera
Sanlúcar	Diputación de Cádiz	Calle Puerto, s/n. 11540 Sanlúcar de Barrameda. Tfno.: 956 385756	Sanlúcar, Chipiona y Trebujena
Chiclana	Diputación de Cádiz	Plaza de la Soledad, 1. 11130 Chiclana. Tfno.: 956 106433	Chiclana
Puerto Real	Diputación de Cádiz	Calle San Alejandro, 2. 11510 Puerto Real. Tfno.: 856 213044	Puerto Real
San Fernando	Diputación de Cádiz	Avda. Cornelio Balbo, s/n. 11100 San Fernando. Tfno.: 956 949018	San Fernando
Barbate	Diputación de Cádiz	Avd. del Río Barbate, 42. 11160 Barbate. Tfno.: 956 063622	Barbate y Vejer
Conil	Diputación de Cádiz	Plaza de Santa Catalina, s/n. 11140 Conil. Tfno.: 956 442642	Conil
Alcalá de los Gazules.	Diputación de Cádiz	Calle Miguel Tizón, 7. 11180 Alcalá de los Gazules. Tfno.: 956 420161	Benalup, Alcalá de los Gazules, Medina-Sidonia y Paterna de Rivera
Villamartín	Diputación de Cádiz	Calle Ebro s/n. 11650 Villamartín. Tfno.: 956 730529	Villamartín, Bornos, Espera y Puerto Serrano
Arcos	Diputación de Cádiz	Calle Nueva s/n.. 11630 Arcos de la Frontera. Tfno.: 956 700601	Arcos de la Frontera y Algar
Ubrique	Diputación de Cádiz	Calle Ingeniero Romero Carrasco, 28. 11600 Ubrique. Tfno.: 956 031021	Benaocaz, El Bosque, El Gastor, Grazalema, Prado del Rey, Torreaháquime, Villaluenga del Rosario y Ubrique
Algodonales	Diputación de Cádiz	Calle Arcos, 29 Bajo. 11680. Algodonales. Tfno.: 95638181	Algodonales, Alcalá del Valle, Olvera, Setenil y Zahara
EAIP de Botafuegos	Diputación de Cádiz	Ctra. Del Cobre, KM. 4,5. 11205 Algeciras. Tfno.: 956 666190	Pobl. reclusa del C.P. de Botafuegos
EAIP de Puerto II	Diputación de Cádiz	Ctra. Jerez-Rota, s/n. 11500 El Pto. de Sta. María. Tfno.: 956 549464	Pobl. reclusa del C.P. de Puerto II



Estos dispositivos tienen capacidad para derivar a las personas en tratamiento a otros recursos regionales, ya que la puerta de entrada al circuito terapéutico se hace a través de los Centros de Tratamiento Ambulatorio (CTA) y, desde éstos, se posibilita el acceso al resto de los recursos y programas disponibles en la red asistencial como son las Unidades de Desintoxicación Hospitalaria (UDH), Comunidades Terapéuticas (CCTT), Viviendas de Apoyo al Tratamiento (VAT), Viviendas de Apoyo a la Reinserción (VAR), Centros de Encuentro y Acogida (CEA) y, por último, las Viviendas de Apoyo a Enfermos de Sida (VAES).

Presupuesto económico

Durante el ejercicio económico 2014, el presupuesto disponible en el Servicio Provincial de Drogodependencias ascendió a la cantidad de 5.924.794,16 euros:

Su distribución, por capítulos económicos, es la siguiente:

Capítulo 1. Personal	5.602.096,53
Capítulo 2. Gastos Corrientes	279.286,88
Capítulo 4. Transferencias	43.410,75
Total	5.924.794,16

Financiación

Los ingresos económicos que financian durante 2014 el programa de drogodependencias, es el siguiente:

Diputación de Cádiz	4.010.751,76
Junta de Andalucía	1.850.927,00

Ayuntamiento de Cádiz	28.115,40
Ayuntamiento de San Fernando	35.000,00
Total	5.924.794,16

Recursos humanos

Las personas que participan en el programa de drogodependencias alcanzan la cifra de 112 profesionales. Su distribución según sexo y profesión, es la siguiente:

	Hombre	Mujer	Total
Abogados/as	1	1	2
Administrativos/as	6	22	28
Auxiliares de Clínica	0	4	4
DUEs	1	0	1
Educadores/as	2	0	2
Jefe/as Departamentos	1	2	3
Jefe de Servicio	1	0	1
Médicos/as	10	11	21
Monitores/as	2	1	3
Personal auxiliar	0	2	2
Psicólogos/as	16	13	29
Técnico Auxiliar	1	0	1
Trabajadores/as sociales	4	11	15
Total	45	67	112

* Las siguientes figuras profesionales se encontraron no activos laboralmente por estar en proceso de jubilación (jubilados al final de 2014): 1 Médico y 1 Psicóloga.

ÁREA DE INTERVENCIÓN ASISTENCIAL

Descripción de la Intervención Asistencial

Debemos señalar que en la elaboración del Programa se siguen directrices que emanan de la Dirección General para las Drogodependencias y Adicciones y del Manual de Procedimientos Asistenciales del SPD de Cádiz.

Los objetivos generales del proceso asistencial propuestos son:

- Atender las demandas derivadas del consumo de drogas y otras adicciones, desde un modelo de atención integrada, coordinado con la Red Sanitaria y de Servicios Sociales y adaptado a las necesidades individuales.
- Orientar y asesorar a familias y pacientes.
- Facilitar la desintoxicación, deshabituación y tratamientos con sustitutivos a personas con problemas de adicción, ofreciéndoles los instrumentos necesarios para ello.
- Favorecer el proceso de maduración personal y social desarrollando las habilidades necesarias para hacer frente a situaciones de riesgo y su incorporación social.
- Prevenir o reducir la incidencia o severidad de los problemas asociados a la adicción.

La atención se realiza desde la perspectiva de las distintas áreas que conforman la intervención: biológica, psicológica, social y educativa-ocupacional.

Desde la perspectiva asistencial, el eje principal o mecanismo vertebrador de los distintos programas, denominado Intervención Asistencial, tiene como características principales las siguientes:

- Atención personalizada de los casos con una amplia oferta de recursos y programas, tanto provinciales como supraprovinciales, los cuales se ponen en marcha en función de las necesidades y circunstancias de cada usuario.
- Abordaje interdisciplinar para responder a las distintas demandas de los usuarios, con un claro afán de adaptarse a sus necesidades y que focaliza la atención de los profesionales según objetivos terapéuticos propuestos.
- El modelo se estructura en torno a una "Acogida" de calidad, como primer elemento de conexión entre el usuario y el equipo del centro, para pasar posteriormente a una valoración diagnóstica acorde con las necesidades detectadas, que permita concluir un Plan Terapéutico Individualizado, donde se incluyan objetivos claros, medibles y revisables y la aplicación de las diversas estrategias terapéuticas.
- Es un modelo que quiere hacer énfasis en la relación terapéutica que permita efectuar una correcta evaluación de las necesidades del usuario y en la utilización de sistemas diagnósticos que permitan una adecuada evaluación.
- Procesos asistenciales que faciliten la comunicación entre el Terapeuta de Referencia o gestor e integrador del caso que agilice la continuidad asistencial en el centro y las distintas figuras profesionales que pudieran actuar en distintos momentos sobre el usuario, y que permitan marcar el ritmo, la intensidad y la prioridad de cada una de las intervenciones.
- Compromiso de conseguir el máximo nivel de comunicación entre los distintos profesionales de los CTA, mediante sistemas de interconsultas flexibles que no demoren la atención a los usuarios y sin perder de vista las diversas responsabilidades profesionales.
- Compromiso de notificar mediante los diversos sistemas de registro existentes cuanta información se acuerde incorporar y que proporcione el conocimiento necesario sobre qué

actividades se realizan, para quién, en qué momento, etc.

- El modelo de atención propuesto es de aplicación a todas las conductas adictivas, mediante prácticas clínicas adecuadas y que aporten al proceso las recomendaciones previstas en las distintas Guías Clínicas editadas por la Dirección General de Servicios Sociales y Atención a las Drogodependencias de la Junta de Andalucía.
- La importancia de la implicación de todos y cada uno de los profesionales en la gestión del proceso asistencial del que forman parte, para la mejora permanente y la integración de las innovaciones.

Datos relativos a la actividad asistencial en 2014

Las fuentes de las que se han extraído los datos que se reflejan en este capítulo son el Sistema de Información del Plan Andaluz sobre Drogodependencias y Adicciones (SIPASDA) y están referidos a los Centros de Tratamiento Ambulatorio de carácter público.

Sobre las personas en tratamiento en 2014

Número total de pacientes activos en programas de tratamiento en los distintos dispositivos de la Red Pública de Cádiz a 31/12/2014, según género

Equipos	Pacientes en Programa			% sobre el total provincial
	H	M	Total	
Cádiz	800	210	1.010	15,23
Algeciras	597	141	738	11,13
Jerez	869	122	991	14,95
El Puerto de Santa María	276	63	339	5,11
Rota	68	16	84	1,27
La Línea	437	76	513	7,74
Sanlúcar	376	68	444	6,70
Chiclana	240	48	288	4,34
Puerto Real	193	36	229	3,45
San Fernando	493	122	615	9,28
Barbate	138	14	152	2,29
Conil	61	9	70	1,06
Alcalá de los Gazules	52	3	55	0,83
Villamartín	245	30	275	4,15
Arcos	83	7	90	1,36
Ubrique	87	13	100	1,51
Algodonales	64	7	71	1,07

Equipos	Pacientes en Programa			% sobre el total provincial
Total CTA	5.079	985	6.064	91,46
Puerto II	215	0	215	3,24
Botafuegos	326	25	351	5,29
Total EAIP	541	25	566	8,54
Total Provincial	5.620	1.010	6.630	100,0%

En los centros de tratamiento públicos de nuestra provincia, si atendemos al punto de corte del final del año 2014, se obtiene una cifra de 6.630 pacientes que se mantienen en activo en alguna modalidad de tratamiento ofrecida por estos recursos, de los que 91,46% corresponden a los centros de tratamiento ambulatorio y el 8,54% a los Equipos de Apoyo en IIPP. Respecto del año anterior se ha producido un aumento del 1,63% de los pacientes en tratamiento de forma global.

En los Centros de Tratamiento Acreditados de nuestra provincia, en el mismo período temporal, además contaban con 203 pacientes en programa de tratamiento (el 2,9 % del total de pacientes en tratamiento de la provincia), distribuidos según consta: Proyecto Hombre de Jerez 156 personas usuarias y CTA de Juego Patológico de Algeciras 47.

Número total de pacientes activos en programas de tratamiento en los distintos dispositivos de la Red Pública de Cádiz a 31/12/2014, según adicción principal (datos absolutos y porcentuales sobre cada CTA)

Equipos	Pacientes en Programa según adicción principal (datos absolutos)							
	Alcohol	Cannabis	Cocaína y Otros Estim.	Juego y Cd. Adictivas	Mezcla de Heroína + Cocaína	Opiáceos	Otras*	Tabaco
Cádiz	252	102	162	25	86	324	32	1
Algeciras	135	103	122	11	81	178	21	4
Jerez	270	136	198	18	220	127	21	3
El Puerto de Santa María	42	38	81	6	32	134	6	2
Rota	18	8	14	3	23	21	1	3
La Línea	94	43	103	6	39	249	1	3
Sanlúcar	76	47	58	8	119	67	3	1
Chiclana	120	39	35	5	9	53	1	7
Puerto Real	62	23	69	9	5	47	7	4
San Fernando	146	143	112	15	26	115	19	41
Barbate	23	24	19	0	28	31	0	0
Conil	11	11	15	2	13	23	0	0
Alcalá G.	15	7	3	1	16	22	0	0
Villamartín	66	28	45	3	71	40	2	4
Arcos	22	23	17	1	7	18	2	0

Ubrique	44	15	20	5	8	32	1	1
Algodonales	28	5	6	0	17	8	0	0
Total CTA	1.424	795	1.079	118	800	1.489	117	74
Puerto II	38	12	100	0	60	47	9	0
Botafuegos	16	14	113	0	143	65	8	0
Total EAIP	54	26	213	0	203	112	17	0
Total Provincial	1.478	821	1.292	118	1.003	1.601	134	74

* En el concepto Otras, se hace referencia básicamente al grupo de Sedantes, Hipnóticos y Barbitúricos.

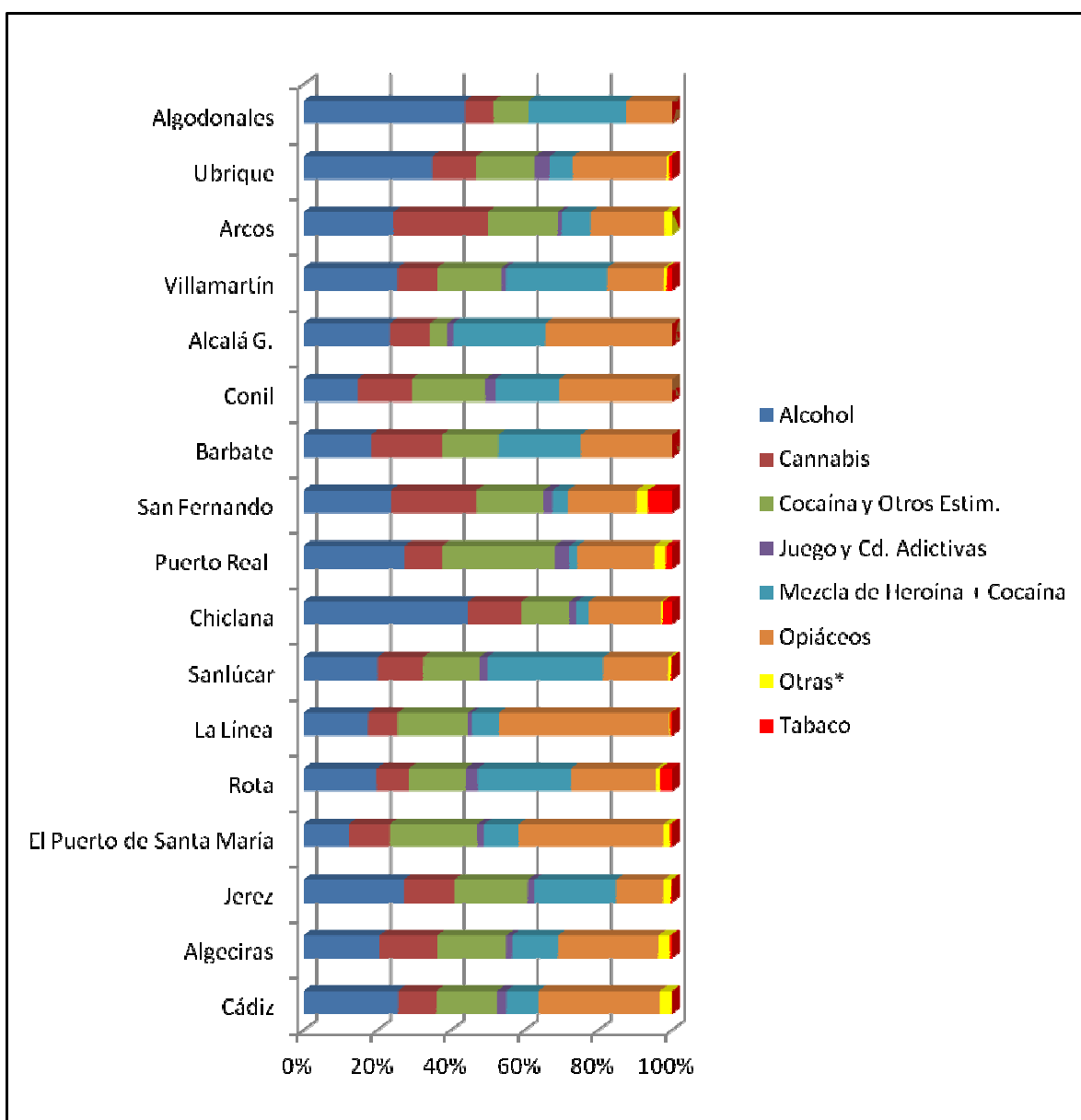
Equipos	Pacientes en Programa según adicción principal (datos porcentuales)							
	Alcohol	Cannabis	Cocaína y Otros Estim.	Juego y Cd. Adictivas	Mezcla de Heroína + Cocaína	Opiáceos	Otras*	Tabaco
Cádiz	25,6	10,4	16,5	2,5	8,7	32,9	3,3	0,1
Algeciras	20,6	15,7	18,6	1,7	12,4	27,2	3,2	0,6
Jerez	27,2	13,7	19,9	1,8	22,2	12,8	2,1	0,3
El Puerto de Santa María	12,3	11,1	23,8	1,8	9,4	39,3	1,8	0,6
Rota	19,8	8,8	15,4	3,3	25,3	23,1	1,1	3,3
La Línea	17,5	8,0	19,1	1,1	7,2	46,3	0,2	0,6
Sanlúcar	20,1	12,4	15,3	2,1	31,4	17,7	0,8	0,3
Chiclana	44,6	14,5	13,0	1,9	3,3	19,7	0,4	2,6
Puerto Real	27,4	10,2	30,5	4,0	2,2	20,8	3,1	1,8
San Fernando	23,7	23,2	18,2	2,4	4,2	18,6	3,1	6,6
Barbate	18,4	19,2	15,2	0,0	22,4	24,8	0,0	0,0
Conil	14,7	14,7	20,0	2,7	17,3	30,7	0,0	0,0
Alcalá G.	23,4	10,9	4,7	1,6	25,0	34,4	0,0	0,0
Villamartín	25,5	10,8	17,4	1,2	27,4	15,4	0,8	1,5
Arcos	24,4	25,6	18,9	1,1	7,8	20,0	2,2	0,0
Ubrique	34,9	11,9	15,9	4,0	6,3	25,4	0,8	0,8
Algodonales	43,8	7,8	9,4	0,0	26,6	12,5	0,0	0,0
Total CTA	24,2	13,5	18,3	2,0	13,6	25,3	2,0	1,3
Puerto II	14,3	4,5	37,6	0,0	22,6	17,7	3,4	0,0
Botafuegos	4,5	3,9	31,5	0,0	39,8	18,1	2,2	0,0
Total EAIP	8,6	4,2	34,1	0,0	32,5	17,9	2,7	0,0
Total Provincial	22,7	12,6	19,8	1,8	15,4	24,6	2,1	1,1

A nivel provincial, de las personas que están activas en tratamiento, el 24,6%, lo están por el consumo de opiáceos, situación ésta que refleja un mantenimiento de las cifras de este grupo de per-

sonas en el abanico de las adicciones. El 19,8% lo están por cocaína y otros estimulantes, al igual que en años pasados. Y sigue aumentando la proporción de pacientes en tratamiento por consumo de alcohol con un 22,7%.

La mezcla de heroína con cocaína arroja cifras idénticas al año pasado con un 15,4% y la proporción de usuarios en tratamiento por cannabis se mantiene en cifras muy altas año tras año con un 12,6% del total de los casos, esto último probablemente debido a la presión ejercida por la legislación vigente que permite la remisión de las sanciones acogiéndose al pertinente tratamiento.

Distribución porcentual de los pacientes activos en programas de tratamiento en los distintos CTA Públicos de Cádiz a 31/12/2014, según adicción principal



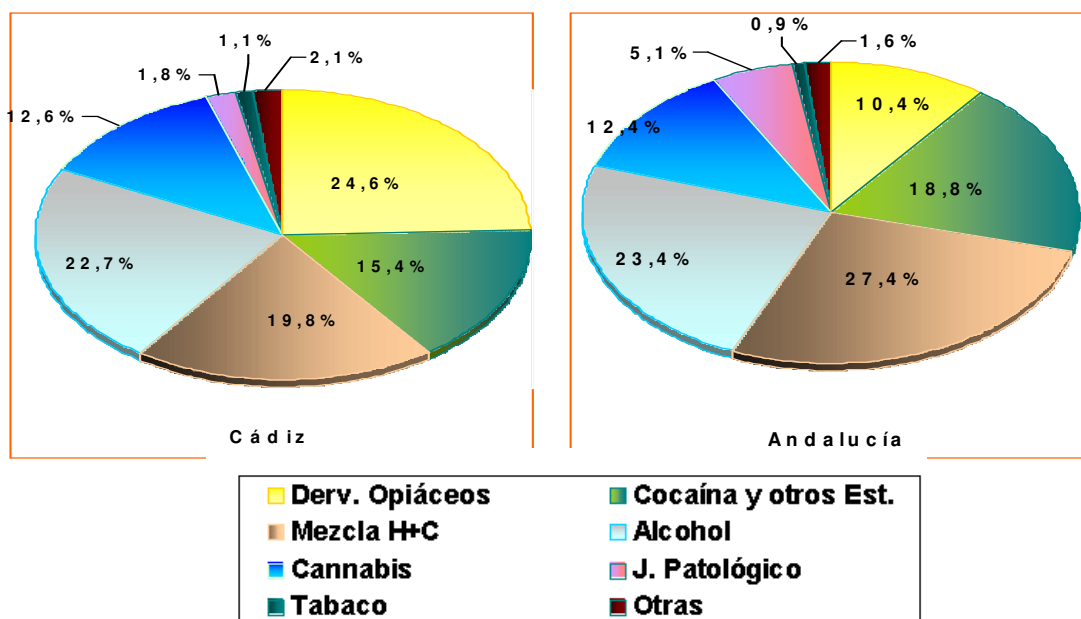
Pese a que el proceso de generalización en la atención de todo tipo de adicciones en los CTA es una realidad, del gráfico se desprende de forma clara cómo las proporciones de las distintas adicciones no se distribuyen de forma homogénea, resultando CTA como el de La Línea donde la mitad de los

usuarios son dependientes a opiáceos o el CTA de Chiclana donde casi la mitad son usuarios por consumo de alcohol.

Total de pacientes activos en programas de tratamiento al final de año, según adicción principal en los cuatro últimos años. Datos comparados entre Cádiz (públicos y concertados) y Andalucía

Equipos		Pacientes en Programa según adicción principal							
		Alcohol	Cannabis	Cocaína y otros Estimul.	Opiáceos	Mezcla Cocaína Heroína	Juego y Cd. Adictivas	Tabaco	Otras
2009	Cádiz	1.445	473	1.498	1.941	1.095	109	92	141
	Andalucía	12.260	2.867	9.075	5.362	14.900	1.402	907	717
2010	Cádiz	1.341	505	1.419	1.938	1.179	117	103	132
	Andalucía	13.365	3.765	9.561	5.373	15.514	2.227	662	688
2011	Cádiz	1.331	616	1.360	1.743	1.107	194	88	119
	Andalucía	9.832	3.497	7.771	4.746	13.281	2.199	386	502
2012	Cádiz	1.392	765	1.321	1.654	1.037	225	86	142
	Andalucía	9.775	4.450	7.565	4.478	12.226	2.410	485	602
2013	Cádiz	1.397	756	1.325	1.654	1.030	225	81	127
	Andalucía	9.747	4.345	7.510	4.455	12.122	2.360	488	551
2014	Cádiz	1.478	821	1.292	1.601	1.003	118	74	134
	Andalucía	9.374	4.974	7.513	4.154	10.970	2.062	375	643

Distribución porcentual de pacientes activos en tratamiento según adicción principal a 31/12/2014. Datos comparados entre Cádiz y Andalucía



Evolución anual de pacientes activos en programa de tratamiento al final de los últimos años, según equipos

Equipos	2003	2004	2005	2006	2007	2008	2009	2010	2011**	2012	2013	2014	
Cádiz	873	928	1.006	951	1.010	1.020	1012	982	952	927	984	1.010	
Sierra Sur	227	227	220	171	269	268	319	316	Vill.	656	238	259	275
									Arcos	917	93	90	90
Sierra Norte	163	181	190	223	178	182	199	182	Ubri.	403	102	126	100
									Algd.	111	65	64	71
Algeciras	647	728	716	670	658	666	661	703	652	656	655	778	
Jerez	722	759	767	822	842	908	938	994	939	917	993	991	
El Pto Santa María	430	378	367	371	486	400	542	460	422	403	341	339	
Rota	101	113	126	93	96	92	96	112	100	111	91	84	
La Línea	581	553	518	594	591	650	632	600	554	532	538	513	
La Janda	300	316	295	265	299	271	296	265	Barb.	136	136	125	152
									Conil	62	62	75	70
									Alcalá	63	63	64	55
Sanlúcar	276	272	279	363	352	366	344	334	339	366	379	444	
Chiclana	324	307	250	266	262	237	278	244	246	258	269	288	
Puerto Real	197	236	230	229	237	198	223	221	203	239	226	229	
San Fernando	421	482	511	483	521	531	565	552	542	566	617	615	
San Roque*	-	-	-	-	-	-	-	-	-	-	-	-	
Chipiona*	101	78	16	-	-	-	-	-	-	-	-	-	
Total CTA	5.363	5.558	5.491	5.501	5.798	5.789	6.105	5.965	5.699	5.725	5.896	6.064	
Total EAIP	575	640	740	857	905	871	689	769	641	671	625	566	
Total Provincial	5.938	6.198	6.231	6.358	6.706	6.660	6.794	6.734	6.340	6.396	6.521	6.660	

* San Roque cesa su actividad en 2001 y Chipiona en 2005.

** En 2011 se produce la desagregación de los Centros de Sierra Norte, Sierra Sur y La Janda.

Desde el año 2000 los centros de la Red Pública vienen manteniendo activo un volumen asistencial constante superior a los 6.000 pacientes. La bajada que se produce a partir del 2011, probablemente sea debido a un incremento de la calidad de la notificación, más que a una auténtica bajada de los pacientes en tratamiento.

No obstante y pese a la falta de renovación de profesionales que atienden a los usuarios, se produce un incremento en 2014 del 4,12% de pacientes en programa respecto del año 2012.

Edad media actual de las personas en tratamiento al final del año 2014, según Centro de Tratamiento de procedencia

CTAs	Edad Media Actual	Edad Mediana	Edad Mínima	Edad Máxima
Cádiz	42,51	43,00	15	85

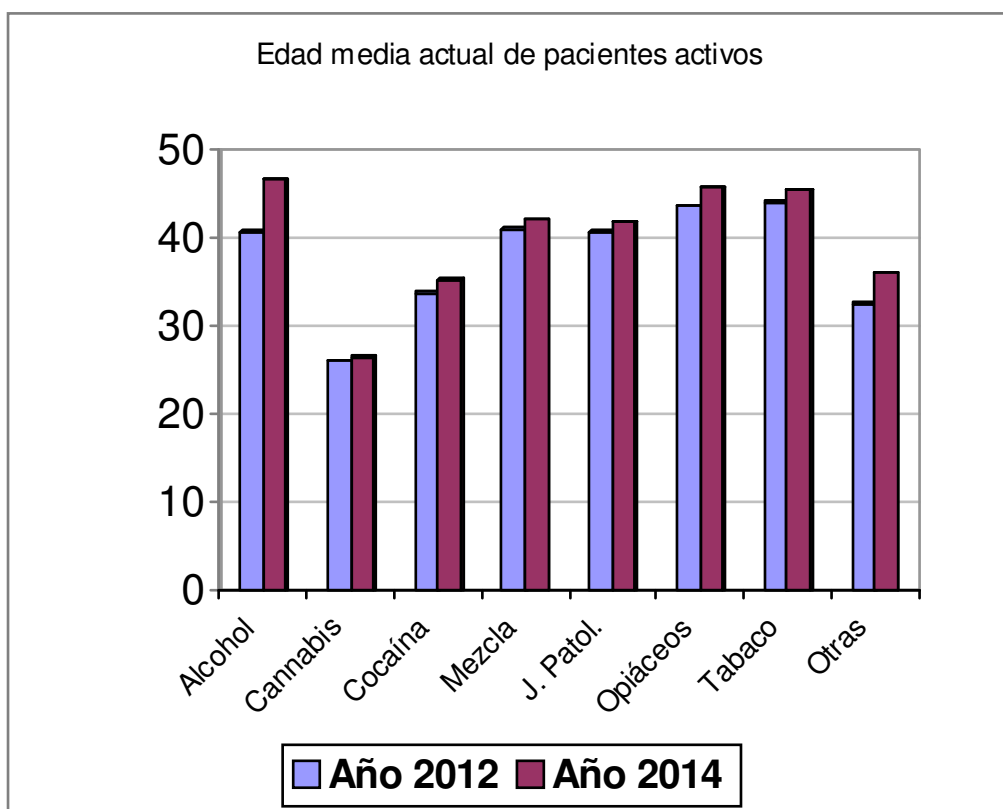
Algeciras	40,16	41,00	14	78
Jerez	41,33	42,00	15	74
El Puerto de Santa María	38,77	38,00	14	71
Rota	42,13	42,50	18	71
La Línea	43,80	45	17	74
Sanlúcar	39,61	41,00	16	71
Chiclana	38,22	40,00	14	75
Puerto Real	39,21	40,00	15	70
San Fernando	39,65	41,00	15	78
Barbate	41,14	43,00	17	69
Conil	37,87	38,00	16	63
Alcalá de los Gazules	43,56	44,00	19	73
Villamartín	38,09	38	15	68
Arcos	41,40	43,50	15	66
Ubrique	42,51	44,00	17	71
Algodonales	40,29	42,00	20	64
Total CTA	41,04	42,00	14	85
Puerto II	37,76	37,00	22	60
Botafuegos	38,45	39,00	18	61
Total EAIP	38,19	38,00	18	61
Total Provincial	40,80	42,00	14	85

El año 2012, con 39,20 años, supuso un nuevo repunte de la edad media de los usuarios que son atendidos en nuestros centros. La evolución de la edad media provincial ha tenido el siguiente recorrido: En el 2008, la media de edad de 38,5 y en 2009, de 38,8 años, en 2010 de 39,09 y en 2011 fue de 40,00 años, por lo que las cifras de 2014 nos hablan de una vuelta a las edades medias de años anteriores.

Edad media actual de pacientes en tratamiento en los Centros de la Red Pública de Cádiz a final del año 2014, según tipo de adicción principal

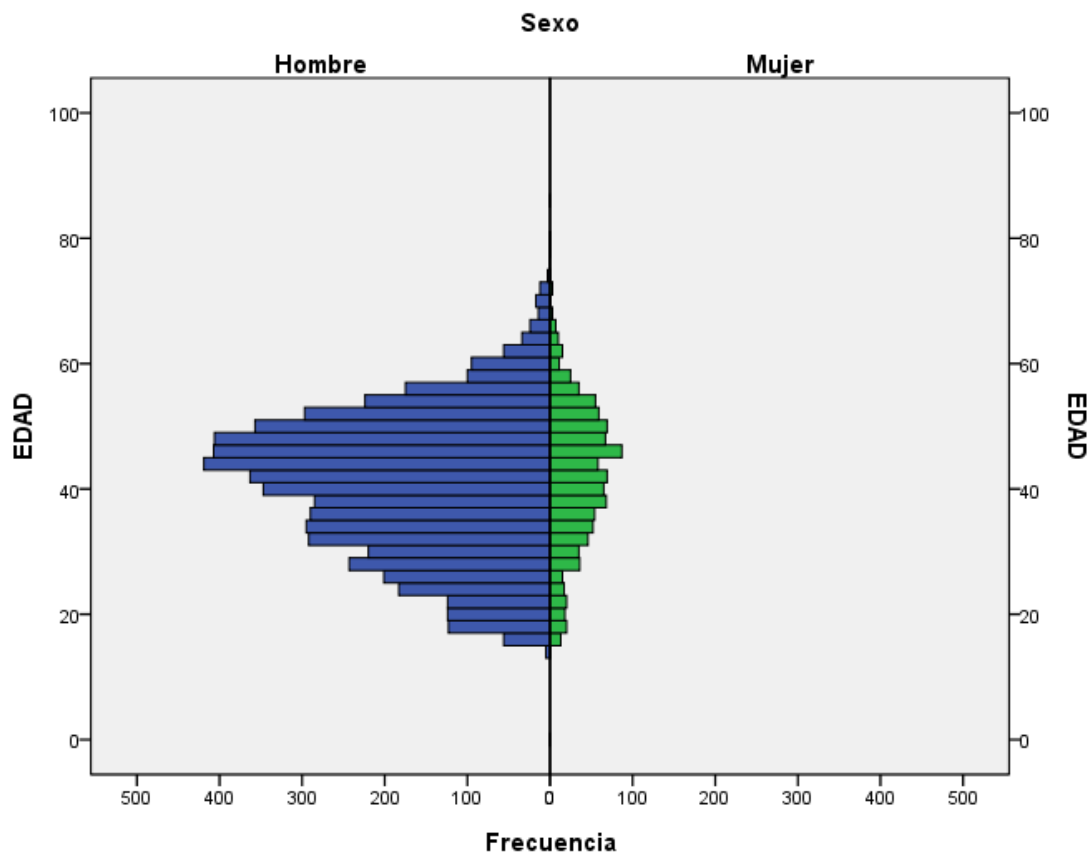
Tipo Adicción Principal	Edad Media Actual	Edad Mediana	Edad Mínima	Edad Máxima
Alcohol	46,69	47,00	16	85
Cannabis	26,43	24,00	14	65

Cocaína y otros estimulantes	35,28	34,00	17	65
Mezcla de Heroína y Cocaína	42,15	43,00	21	69
Juego Patológico y Cd. Adictivas	41,71	41,50	15	78
Opiáceos	45,75	46,00	17	74
Tabaco	45,47	46,50	16	78
Otras Drogas	36,02	34,00	15	71



Según los distintos perfiles de consumo, actualmente constatamos que se incrementa de forma generalizada año tras año, la media de edad de los usuarios de los centros, y en especial en el grupo del alcohol y los opiáceos. Es lo que podríamos llamar un envejecimiento de la población atendida.

Pirámide poblacional según sexo de pacientes en tratamiento en los Centros de la Red Pública de Cádiz a final del año 2014



La edad media de los hombres es de 40,59 y la de las mujeres es de 42,00 años.

Tiempo medio de permanencia en tratamiento en días, de las personas que se encontraban activas en el centro a final del año 2014, según Centro de Tratamiento de procedencia

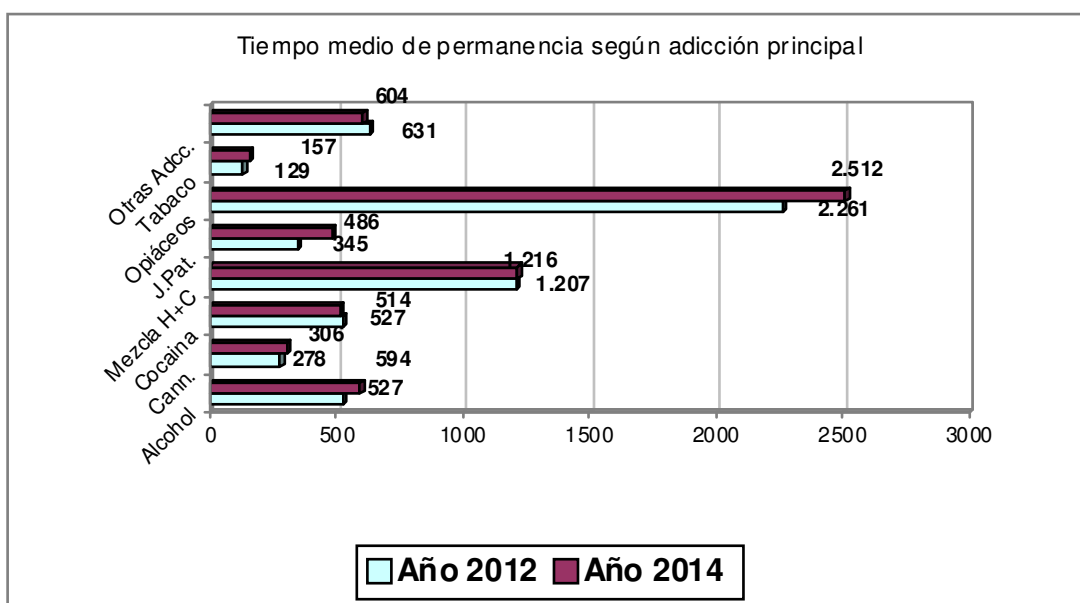
CTAs	Nº de Días Medio	Tiempo Mediano	Tiempo Mínimo	Tiempo Máximo
Cádiz	1.528	534	8	10.563
Algeciras	1.080	312	0	6.841
Jerez	1.092	441	0	6.842
El Puerto de Santa María	931	275	8	7.553
Rota	1.288	424	2	7.094
La Línea	1.852	672	12	6.842
Sanlúcar	1.089	411	0	6.842
Chiclana	795	259	0	6.842

Puerto Real	1.046	414	13	6.842
San Fernando	1.157	352	0	8.314
Barbate	584	305	0	1.440
Conil	719	550	2	1.440
Alcalá de los Gazules	713	379	12	1.440
Villamartín	600	368	9	1.440
Arcos	629	333	22	1.440
Ubrique	788	693	0	1.440
Algodonales	597	371	9	1.440
Total CTA	1.125	360	0	10.563
Puerto II	243	180	0	1.118
Botafuegos	349	243	0	2.766
Total EAIP	309	287	0	2.766
Total Provincial	1.057	360	0	10.563

La media total de días que un paciente permanece en tratamiento en los centros públicos de Cádiz asciende a 1.057 días (en 2012 la media fue de 1.047 días), pero si utilizamos el concepto del tiempo que lleva en tratamiento, aunque la admisión se hubiera efectuado en otro centro de la misma u otra provincia, constatamos que el tiempo medio llega a los 1.839 días. Esta cifra media de Andalucía es de 1.871 días.

Tiempo medio de permanencia en tratamiento en días, de las personas que se encontraban activas a final del año 2014, según adicción principal

Tipo Adicción Principal	Media de Días en Tratamiento	Tiempo Mediano	Tiempo Mínimo	Tiempo Máximo
Alcohol	594	319	2	6.842
Cannabis	306	192	0	4.165
Cocaína y otros estimulantes	514	273	0	5.727
Mezcla de Heroína y Cocaína	1.216	530	0	6.842
Juego Patológico y Cd. Adictivas	486	321	14	2.839
Opiáceos	2.512	1.440	0	10.563
Tabaco	157	89	0	1.144
Otras Drogas	604	219	2	6.548



Como en años anteriores el tiempo de retención según las drogas es bastante similar, con una paulatina subida del tiempo de permanencia, sobre la que destacamos el tiempo de permanencia en el alcohol, la mezcla de heroína y, especialmente, los opiáceos.

Distribución de pacientes en tratamiento a final de 2014, según municipio de procedencia y género de los pacientes, con expresión de la proporción que supone sobre el total provincial de los CTA Públicos

Municipios	Total Casos	Hombres	Mujeres	%
Alcalá de los Gazules	20	17	3	0,33
Alcalá del Valle	10	10	0	0,16
Algar	1	1	0	0,02
Algeciras	612	498	114	10,09
Algodonales	30	27	3	0,49
Arcos de la Frontera	104	94	10	1,72
Barbate	120	110	10	1,98
Benalup	12	11	1	0,20
Benaocaz	6	6	0	0,10
Bornos	44	42	2	0,73
Cádiz	952	761	191	15,70
Castellar de la Frontera	8	6	2	0,13
Chiclana de la Frontera	314	258	56	5,18
Chipiona	108	90	18	1,78
Conil de la Frontera	72	59	13	1,19

Municipios	Total Casos	Hombres	Mujeres	%
El Bosque	12	9	3	0,20
El Gastor	2	2	0	0,03
El Puerto de Santa María	380	304	76	6,27
Espera	36	35	1	0,59
Jerez de la Frontera	927	809	118	15,29
Jimena de la Frontera	18	16	2	0,30
La Línea de la Concepción	379	330	49	6,25
Los Barrios	46	34	12	0,76
Medina-Sidonia	23	21	2	0,38
Olvera	29	24	5	0,48
Paterna de Rivera	13	13	0	0,21
Prado del Rey	25	22	3	0,41
Puerto Real	229	194	35	3,78
Puerto Serrano	69	63	6	1,14
Rota	89	73	16	1,47
San Fernando	571	461	110	9,42
San José del Valle	10	9	1	0,16
San Roque	98	77	21	1,62
Sanlúcar de Barrameda	313	265	48	5,16
Setenil de las Bodegas	3	1	4	0,05
Tarifa	79	66	13	1,30
Torre-Alháquime	1	1	0	0,02
Trebujena	23	21	2	0,38
Ubrique	76	67	9	1,25
Vejer de la Frontera	39	37	2	0,64
Villaluenga	1	1	0	0,02
Villamartín	92	79	13	1,52
Zahara	6	5	1	0,10
De otros Municipios de Andalucía	53	26	27	0,87
Desconocido o N/C	9	5	4	0,15
TOTAL	6.064	5.060	1.006	100,00

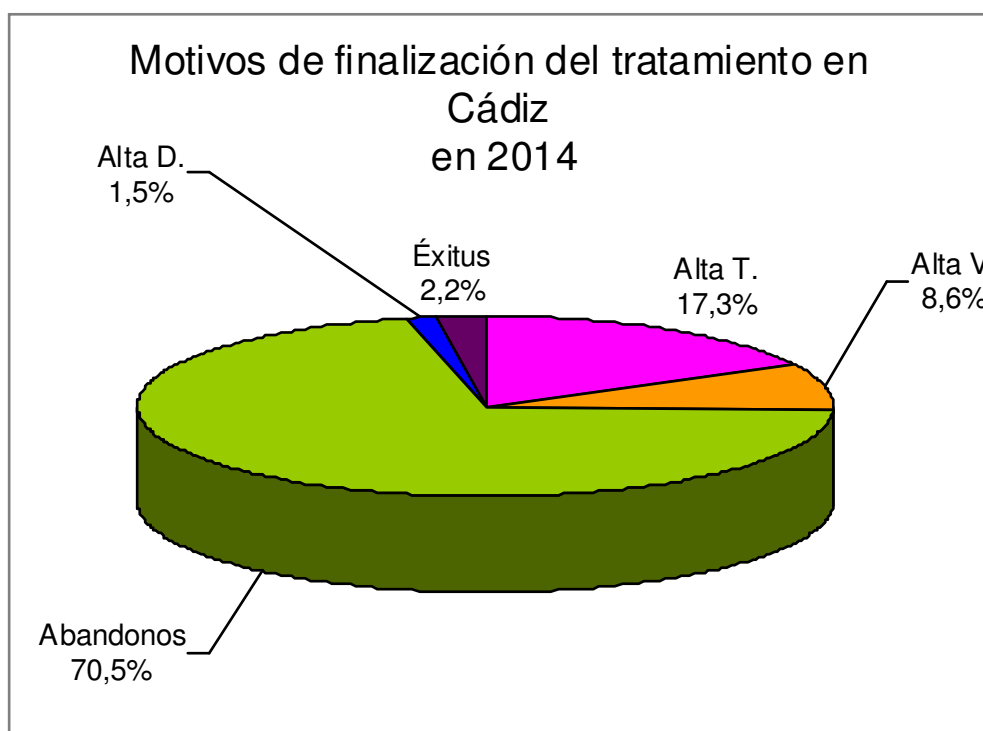
Este indicador calcula el número de casos que han estado al menos un día en tratamiento en los centros públicos de la provincia de Cádiz, según la localidad de procedencia. Como viene siendo habitual, los municipios con un mayor número de pacientes en programa en los centros ambulatorios, residen en las localidades de Jerez de la Frontera, Cádiz, Algeciras, San Fernando, La Línea de la Concepción, El Puerto de Santa María, Sanlúcar y Chiclana con el 73,35% respecto del total de usuarios que acuden a tratamiento, produciéndose una mayor concentración en 2014 en estos municipios.

Sobre pacientes que salen del tratamiento a lo largo de 2014

Distribución porcentual de pacientes que salen del tratamiento en 2014, según tipo de alta y sexo en Cádiz

Este indicador excluye las admisiones a tratamiento por tabaco. Calcula el número de personas que han sido dadas de alta según tipo y sexo con expresión del porcentaje que corresponda. Igualmente, se expresan los datos que corresponden a Andalucía para una posible comparación. Este indicador incluye Centros de Tratamiento públicos y concertados, para permitir la comparación con Andalucía.

Tipos de Salidas	Cádiz					
	H		M		Total	
	Núm.	%	Núm.	%	Núm.	%
Alta Terapéutica	578	18,10	70	12,57	648	17,28
Alta Voluntaria	270	8,46	52	9,34	322	8,59
Abandono	1.180	36,96	163	29,26	1.343	35,81
Alta Derivada	44	1,38	11	1,97	55	1,47
Éxito o Fallecimiento	68	2,13	15	2,69	83	2,21
Alta Autom. Aband.	1.053	32,98	246	44,17	1.299	34,64
Total	3193	100,00	557	100,00	3750	100,00

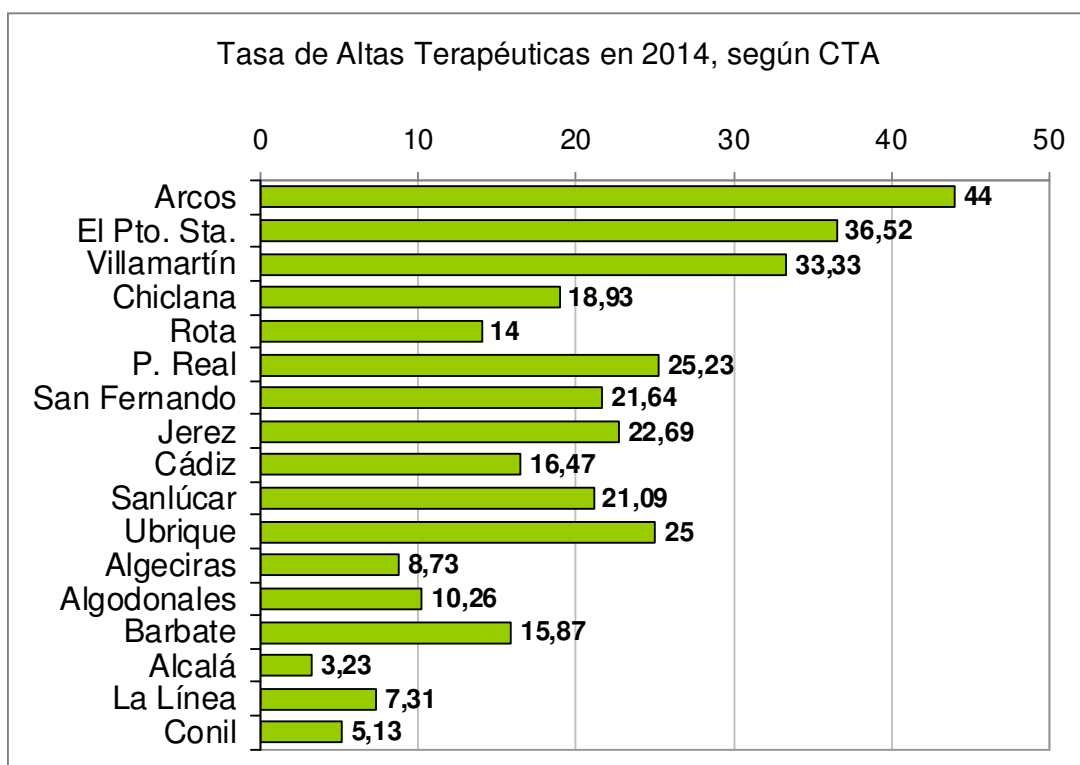


Distribución porcentual de pacientes que salen del tratamiento a lo largo de 2014, según tipo de alta y sexo en Andalucía

Tipos de Salidas	Andalucía					
	H		M		Total	
	n	%	n	%	n	%
Alta Terapéutica	3.354	18,04	562	15,79	3.916	17,67
Alta Voluntaria	1.230	6,61	254	7,13	1.484	6,70
Abandono	3.932	21,15	587	16,49	4.519	20,40
Alta Derivada	345	1,86	73	2,05	418	1,89
Éxitus o Fallecimiento	291	1,56	63	1,77	354	1,60
Alta Autom. Aband.	9.443	50,78	2.021	56,77	11.465	51,75
Total	18595	100,00	3560	100,00	22156	100,00

La tasa de Altas terapéuticas en Cádiz viene arrojando cifras en torno al 16-17% en estos últimos tres años. Cifras prácticamente iguales respecto de este dato se refleja en 2014 en Andalucía.

Si realizamos un pequeño estudio sobre los porcentajes de altas terapéuticas según CTA, encontramos unas importantes diferencias que quedarían de la siguiente forma:



Datos relacionados con pacientes en programa atendidos en los dispositivos de la Red Pública de Cádiz a 31/12/2014

Las personas que actualmente reciben algún tipo de tratamiento en nuestros centros, refleja las siguientes características:

Concepto	Datos
Ámbito del Tratamiento	91,46% tratados en CTA 8,54% tratados por los Equipos de Apoyo en IIPP
Género	84,76% de Hombres y 15,23% de Mujeres
Edad Actual	Edad Media: (En los CTA; 41,04 , y en los EAIP; 38,19 años) Edad Mínima: 14 Edad Máxima: 85 Edad Media Hombre: 40,53 Edad Media Mujer: 42,00
Adicción Motivo del Tratamiento	A nivel provincial, de las personas que están activas en tratamiento, el 24,16%, lo están por el consumo de opiáceos, situación ésta que refleja un mantenimiento de las cifras de este grupo de personas en el abanico de las adicciones. El 19,80% lo están por cocaína y otros estimulantes, al igual que el año pasado. Y sigue aumentando la proporción de pacientes por consumo de alcohol con un 22,70%. La mezcla de heroína con cocaína arroja cifras similares al año pasado con un 15,40% y la proporción de usuarios en tratamiento por cannabis sigue aumentando año tras año con un 12,60% del total de los casos.
Edad Media Actual según Adicción	Alcohol: 46,69 años Cocaína: 35,28 años Opiáceos: 45,75 años Cannabis: 26,43 años
Tiempo Medio de permanencia en tratamiento en el centro actual	Media: 1.057 días, con importantes diferencias según adicción.
Procedencia de las personas tratadas en CTA	Jerez de la Frontera, Cádiz, Algeciras, San Fernando, La Línea de la Concepción, El Puerto de Santa María, Sanlúcar y Chiclana con algo más del 73,35% respecto del total de usuarios en programa

Sobre la intervención asistencial realizada

Distribución porcentual de la adscripción de pacientes a los distintos programas de tratamiento (% de pacientes según programa al final de 2014 respecto del total de activos). Comparación entre Cádiz y Andalucía

Programas	% de Pacientes según programa al final de 2014 respecto del total de activos	
	Cádiz	Andalucía
Programa Arquímedes	0,15	0,31
Programa de Asesoramiento Jurídico	0,70	1,74
Programa de Alucinógenos	0,07	0,02
Programa de Cannabis	11,68	6,67
Programa de Deshabituaación	61,22	43,12
Programa de Desintoxicación domiciliaria	2,27	4,50
Programa de Desintoxicación rápida	0,09	0,84
Programa de Estimulantes	13,79	6,21
Programa de Formación	0,51	0,73
Programa de Hipnosedantes	2,71	1,70
Programa de Intervención en tabaquismo	2,71	1,24
Programa de Juego Patológico	1,92	3,50
Programa de Orientación Socio-Laboral	3,43	3,79
Programa de Sanciones Administrativas	3,78	2,30
Programa de Seguridad Social	0,06	0,79
Programa de Sustancias Volátiles	0,00	0,01
Programa de Tratamiento anticraving	1,79	6,75
Programa de Tratamiento con agonistas (Metadona)	29,54	28,88
Programa de Tratamiento con antagonistas (Naltrexona)	0,15	0,28
Programa de Tratamiento con Disuasores del Alcohol	8,32	8,29
Programa Red de Artesanos	0,06	0,10
Programas de Empleo	0,37	0,74
Total	90,45	81,43

* Incluye usuarios totales de la provincia: Centros Públicos y Concertados.

Al final de 2014, encontramos que los/as profesionales de la provincia de Cádiz habían adscrito al 90% de las personas en tratamiento en los distintos programas que recoge el Sipasda, lo que implica cifras idénticas al año pasado. En Andalucía, esta cifra ascendió al 81,43%.

Los Programas de Deshabituaación, Tratamiento con Metadona y Tratamiento de Estimulantes son en los dos ámbitos los más utilizados, como viene siendo habitual.

Distribución del total de citas y consultas realizadas, según tipo y equipo de tratamiento en 2014

Equipos	Tipos de Citas Realizadas										TOTAL
	Cita con familiares de personas usuarias	Cita de Información que se convierten en acogida	Cita de Revisión o Seguimiento	Cita para Información	Cita para Valoración Diagnóstica	Consulta de Información que se convierten en acogida	Consulta telefónica	Reunión de Grupo de Familiares	Reunión de Grupo de Personas Usuarias	Revisión de Personas Usuarias no Activas	
Cádiz	153	366	7.335	547	176	13	45	0	0	139	8.774
Algeciras	40	392	6.884	239	636	24	222	1	33	42	8.513
Jerez	198	467	6.530	537	889	2	1.574	1	0	138	10.336
El Puerto de Santa María	6	307	2381	126	52	8	1	1	0	0	2.882
Rota	13	0	613	20	53	0	2	1	0	8	710
La Línea	57	171	5.088	230	434	28	293	3	16	24	6.344
Sanlúcar	91	182	2.544	37	524	3	189	0	0	10	3.580
Chiclana	160	213	1.943	119	311	10	114	0	0	55	2.925
Puerto Real	69	142	1.855	28	274	5	58	0	0	45	2.476
San Fernando	34	414	5.402	102	163	7	250	5	0	66	6.443
Barbate	4	86	798	30	335	6	20	0	0	25	1.304
Conil	2	38	289	18	144	4	3	0	0	4	502
Alcalá G.	1	25	179	17	101	1	10	0	0	13	347
Villamartín	30	163	1.966	75	87	2	84	0	0	12	2.419
Arcos	4	47	628	9	22	4	13	0	0	4	731
Ubrique	8	35	951	38	86	1	13	0	0	6	1.138
Algodonales	5	49	519	39	87	1	18	0	0	4	722
Total CTA	875	3097	45905	2211	4374	119	2909	12	49	595	60146
Puerto II	0	133	2.038	167	5	19	0	0	0	8	2.370
Botafuegos	2	89	1681	146	263	157	35	0	191	4	2.568
Total EAIP	2	222	3719	313	268	176	35	0	191	12	4.938
Total Provincial	877	3.319	49.624	2.524	4.642	295	2.944	12	240	607	65.084

Del total de las casi 65.084 consultas realizadas, se desprende que el 76,24% de las citas, corresponden al seguimiento de las personas usuarias, siendo este tipo de cita la más utilizada, seguida de las citas de Información que se convierten en acogida.

Distribución porcentual de las citas a las que acude el usuario sobre las que estaban programadas en 2014 según tipo. Comparación entre Cádiz y Andalucía

Tipo de Cita	Cádiz	Andalucía
Cita con Familiares de personas usuarias	83,41	84,83
Cita de Revisión o Seguimiento	69,94	72,24
Cita para Información	74,40	71,61
Cita para Valoración Diagnóstica	66,28	72,99
Total	70,19	72,35

* Incluye Centros Públicos y Concertados de la provincia de Cádiz.

De este indicador, que no contabiliza las consultas registradas a posteriori con respecto a las que estaban previstas, se desprende que la proporción de pacientes que acuden a las citas previstas, independientemente del tipo de la misma, sigue unos patrones similares tanto en Cádiz como en Andalucía a lo largo de los últimos años.

Distribución del % de citas previstas sobre realizadas, tiempo medio de la duración de la cita y nº de pacientes medios atendidos al día a lo largo de 2013 y 2014, según centro de tratamiento

Equipos	% Citas realizadas sobre Previstas		Tiempo medio que se reserva cada terapeuta por consulta clínica en minutos		Nº medio de pacientes atendidos por día en el período	
	2013	2014	2013	2014	2013	2014
Cádiz	70,42	70,41	47	45	31,59	32,46
Algeciras	78,04	79,64	51	47	28,15	32,58
Jerez	66,24	68,14	40	40	35,37	37,47
El Pto. Sta. María	70,78	71,53	20	20	12,05	10,90
Rota	72,86	74,53	48	48	4,94	4,67
La Línea	58,02	61,21	45	39	20,91	21,57
Sanlúcar	59,42	61,82	40	39	11,61	13,15
Chiclana	67,53	66,29	40	37	10,20	10,71
Puerto Real	72,60	70,84	43	40	9,28	9,43
San Fernando	81,32	82,34	37	36	25,37	24,8
Barbate	67,52	70,55	53	48	9,28	9,39
Conil	63,08	68,45	58	48	6,01	8,21
Alcalá de los G.	66,87	73,09	59	52	5,51	5,63
Villamartín	66,59	65,34	37	36	9,98	10,68
Arcos	69,01	69,47	35	35	13,06	12,06

Equipos	% Citas realizadas sobre Previstas		Tiempo medio que se reserva cada terapeuta por consulta clínica en minutos		Nº medio de pacientes atendidos por día en el período	
Ubrique	68,80	69,50	45	43	7,91	6,57
Algodonales	62,64	67,15	49	45	5,76	6,19
EAIP Puerto II	73,41	73,62	26	28	14,56	10,49
EAIP Botafuegos	59,24	61,09	17	18	19,20	22,43
Datos Globales de Cádiz	69,26	70,60	42	41	17,57	17,67
Datos Globales de Andalucía	70,46	73,51	40	39	17,10	16,03

Podemos hablar que la media porcentual de citas realizadas sobre las previstas está en el 70% de realización en estos dos últimos años, por lo que debemos de reflexionar qué elementos pueden estar influyendo en que determinados CTA de nuestra provincia se sitúen por debajo de esta media.

Respecto de los tiempos medios que cada terapeuta se marca para dedicárselo a cada paciente en cada una de las citas y, tomando como referencia la media andaluza de 40 minutos, vemos como en Cádiz se refleja un abanico que va desde 18 minutos que se le dedica en Botafuegos de media a los 59 minutos en Alcalá de los Gazules.

El número medio de personas distintas atendidas al día, considerando exclusivamente los días hábiles de cada CTA, arroja una media de Andalucía de 16,03 pacientes. Obviamente hay que considerar que esta media mantiene unos importantes límites inferiores y superiores atendiendo al número de profesionales que los integran.

El año 2014 frente al 2013, marca una tendencia a ir aumentando el nº de pacientes medios vistos al día y una disminución del tiempo medio de atención.

Media de citas y consultas por paciente en 2013 y 2014. Datos comparados entre Cádiz y Andalucía

Ámbito	Media	
	2013	2014
Andalucía	6,59	6,67
Cádiz	6,91	7,09

Este indicador calcula la media de citas (programadas o no) por persona usuaria en un periodo. Para ello se divide el total de citas registradas entre el total de personas usuarias distintas vistas en ese periodo, obteniéndose una media del nº de veces que se ha visto a cada persona.

En el año 2014, refleja una media de 7,09 veces las que se ha visto a cada paciente en Cádiz frente a las 6,67 veces que se ha visto de media en Andalucía.

Sobre la derivación a Recursos de Internamiento

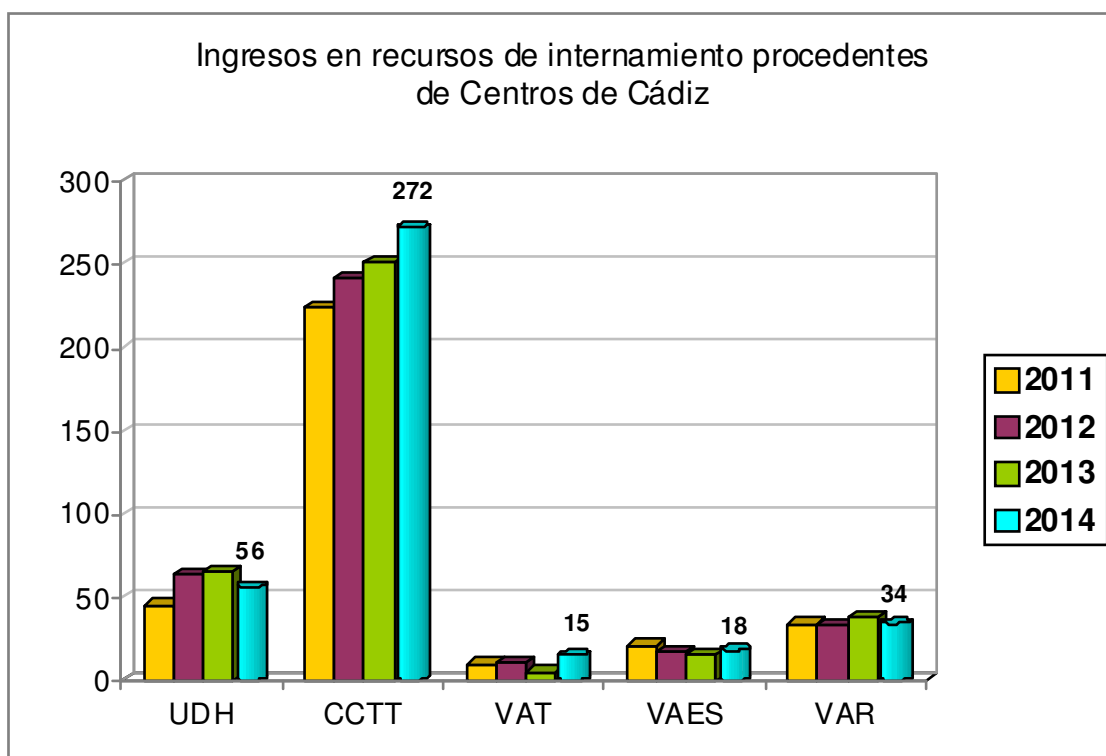
Los recursos residenciales o de internamiento son aquellos en que las personas están a jornada completa y desarrollan tanto las actividades terapéuticas como las de la vida cotidiana y de ocio. Hay distintos tipos de dispositivos destinados a cubrir diversas fases del tratamiento y objetivos terapéuticos: Unidades de Desintoxicación Hospitalaria (UDH), Comunidades Terapéuticas (CCTT), Viviendas de Apoyo al Tratamiento (VAT), Viviendas de Apoyo a Enfermos de Sida (VAES) y Viviendas de Apoyo a la Reinserción (VAR).

Ingresos totales a lo largo de 2014 que se producen en los recursos de internamiento, según equipo derivador de Cádiz y tipo de recurso

Equipos	CCTT	UDH	VAES	VAT	VAR
Cádiz	47	10	0	0	10
Algeciras	44	4	3	2	2
Jerez	22	3	5	6	3
El Pto. de Santa María	26	14	2	0	1
Rota	2	0	0	0	2
La Línea	33	9	4	6	2
Sanlúcar	10	3	1	0	1
Chiclana	9	3	0	0	1
Puerto Real	18	2	1	0	2
San Fernando	10	1	1	0	4
Barbate	2	1	1	0	0
Conil	2	0	0	1	1
Alcalá G.	1	0	0	0	0
Villamartín	12	4	0	0	2
Arcos	5	1	0	0	0
Ubrique	3	1	0	0	0
Algodonales	4	0	0	0	0
Total CTA	250	56	18	15	31
Botafuegos	20	0	0	0	2
Puerto II	2	0	0	0	1
Total EAIP	22	0	0	0	3
Total Provincial	272	56	18	15	34

Entre todos los tipos de recursos existentes, el más utilizado es la Comunidad Terapéutica, con 272 incorporaciones a lo largo de 2014 (No se incluyen los ingresos de la Red de Proyecto Hombre), lo que supone 21 ingresos más que el año pasado.

Ingresos totales a lo largo de los tres últimos años, que se producen en los recursos de internamiento, según tipo de recurso al que se deriva



Unidad de Desintoxicación Hospitalaria

Son centros de internamiento que se ubican dentro de hospitales pertenecientes al SAS o concertados con él. Tienen como actividad principal la desintoxicación de sustancias y, por ello, se rigen por una normativa específica, lo que les diferencia, en su funcionamiento, de otras unidades o servicios del hospital. Se accede a ellas a través de un protocolo de ingreso remitido desde un CTA, siendo éste un requisito indispensable para que un paciente acceda a este recurso.

En estas unidades, el objetivo principal es conseguir la desintoxicación física, así como informar sobre medidas de educación para la salud y preparar para la continuidad del tratamiento tras la desintoxicación, ya que algunos pacientes continuarán tratamiento en el Centro Ambulatorio que los derivó o en otros recursos del circuito terapéutico.

Al final de 2014, se contaba con un total de 19 plazas: Hospital Punta Europa (Algeciras), 6; Hospital Virgen de las Nieves (Granada) 5, y 8 nuevas plazas en el Hospital de San Lázaro de Sevilla.

Derivaciones realizadas por los Equipos de Tratamiento a Unidades de Desintoxicación en 2014. Datos comparados entre Cádiz y Andalucía

Todos los datos de esta tabla corresponden a los protocolos derivados sólo en 2014.

UDH	Protocolos enviados en 2014	Número de*		Porcentaje de	
		Renuncias	Ingresos	Renuncias	Ingresos
Provincia de Cádiz	113	48	56	42,48	49,56
Resto de Andalucía	388	161	252	41,49	64,95

* No existe correspondencia entre la suma de los números "renuncia e ingresos" y el número de protocolos enviados ya que pueden existir protocolos pendientes del año anterior y que hubieran renunciado o ingresado en 2014. Por la misma razón, los porcentajes tampoco suman 100.

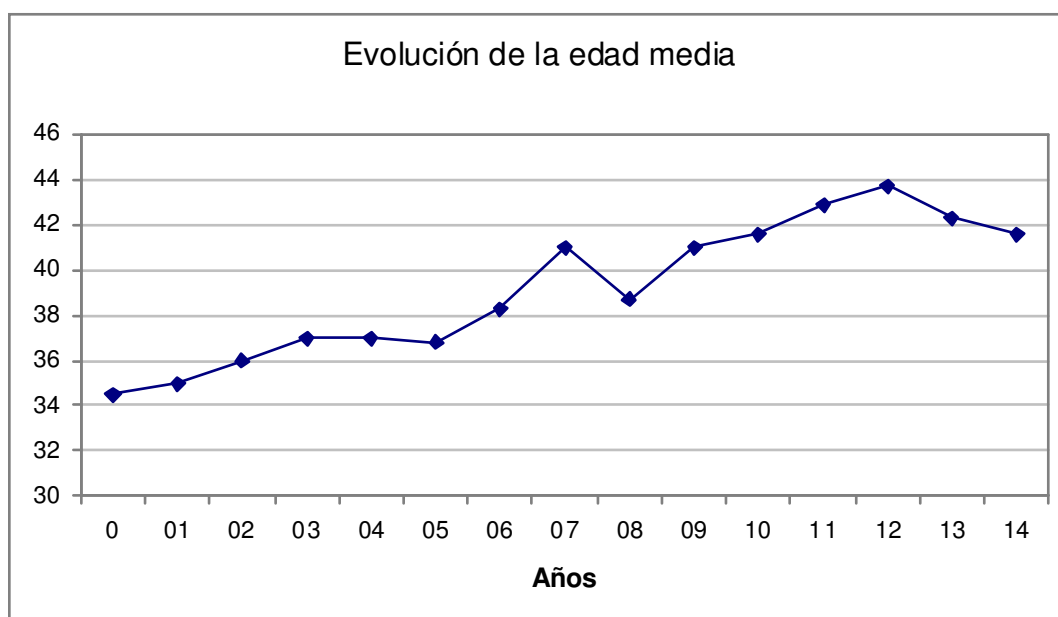
Evolución anual de las derivaciones realizadas por los Equipos de Tratamiento a Unidades de Desintoxicación. Datos comparados entre Cádiz y Andalucía

Año	00	01	02	03	04	05	06	07	08	09	10	11	12	13	14
Cádiz	143	104	102	99	79	77	66	56	60	64	63	45	64	65	56
Andalucía	-	-	435	454	429	485	438	475	544	527	554	423	383	339	308

Evolución anual de la edad media de las personas ingresadas en UDH

Año	Edad Media
2000	34,5
2001	35,0
2002	36,0
2003	37,0
2004	37,0
2005	36,8
2006	38,3
2007	41,0
2008	38,7
2009	41,0
2010	41,6
2011	42,8
2012	43,7
2013	42,3
2014	41,6

La edad media de los ingresados refleja el paulatino envejecimiento de la población tratada en los últimos años en este recurso, aunque se produce una leve bajada de la edad en estos últimos años.



Distribución de los ingresos en datos absolutos y porcentuales en UDH a lo largo de 2014, según droga principal y género

Droga Principal	Hombre		Mujer		Total	
	n	Porcentaje	n	Porcentaje	n	Porcentaje
Heroína y 'rebujaos'	13	30,23%	3	23,08%	16	28,57%
Otros opiáceos	3	6,98%	4	30,77%	7	12,50%
Cocaína y otros Estimulantes	9	20,93%	0	0,00%	8	16,08%
Cannabis	3	6,98%	2	15,38%	5	8,93%
Benzodiacepinas, ansiolíticos y derivados	3	6,98%	4	30,77%	7	12,50%
Alcohol	12	27,91%	0	0,00%	12	21,43%
Total	43	100,00%	13	100,00%	56	100,00%

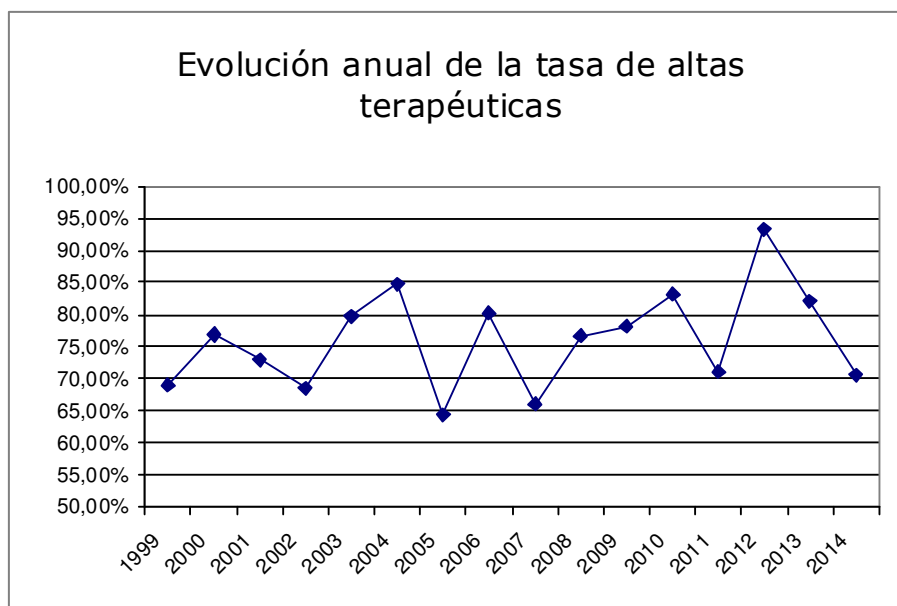
Esta tabla nos permite observar, que la mayoría de las personas ingresadas en Unidades de Desintoxicación Hospitalaria son hombres con un 76,78% del total de ingresos. La droga principal predominante por la que se accede al recurso es la heroína-rebujo, seguido del alcohol.

Causas de salida de las Unidades de Desintoxicación Hospitalaria durante 2014 con expresión de las tasas de altas terapéuticas

Total Provincial	Altas Terapéuticas	Altas Voluntarias	Total de Altas 2014	% Altas Terapéuticas
	41	17	58	70,68

Evolución anual de las tasas de altas terapéuticas de pacientes ingresados en UDH

Año	Tasa Altas Terapéuticas
1999	69,0%
2000	76,9%
2001	73,0%
2002	68,6%
2003	79,8%
2004	84,8%
2005	64,4%
2006	80,3%
2007	66,1%
2008	76,7%
2009	78,2%
2010	83,1%
2011	71,1%
2012	93,4%
2013	82,1%
2014	70,7%



La tasa de altas terapéuticas mantiene un patrón poco uniforme a lo largo de los años, sin que podamos precisar qué factores pueden incidir en esta evolución en crestas, que en 2012 llega a alcanzar el valor más alto con un 93,4% y en 2014 arroja una cifra del 70,7%.

Evolución anual de los promedios de días de estancia de pacientes ingresados, según tipo de alta recibida y UDH

Año	Promedio de días estancia	
	Punta Europa	Victoria Eugenia
1999	10	-
2000	11,8	-
2001	15,2	-
2002	14	-
2003	15	-
2004	17	-
2005	16,6	15,7
2006	18,1	9,0
Altas Terapéuticas	18,5	16,0
Altas No Terapéuticas	12,0	2,0
2007	17,8	11,0
Altas Terapéuticas	22,2	17,0
Altas No Terapéuticas	9,0	5,0
2008	20,7	11,4
Altas Terapéuticas	23,7	11,4
Altas No Terapéuticas	12,0	-
2009	20,8	9,4
Altas Terapéuticas	23,5	9,5
Altas No Terapéuticas	11,9	9,0
2010	18,9	12,6
Altas Terapéuticas	20,6	12,6
Altas No Terapéuticas	11,2	-
2011	17,4	11,8
Altas Terapéuticas	22,3	11,8
Altas No Terapéuticas	7,7	-
2012	14,9	9,8
Altas Terapéuticas	15,7	9,8
Altas No Terapéuticas	3,0	-
2013*		18,8
Altas Terapéuticas		20,2
Altas No Terapéuticas		11,4
2014		19,8
Altas Terapéuticas		21,8
Altas No Terapéuticas		15,1

* A partir de 2013 sólo se ofrece el dato sin desagregar por UDH.

En estos dos últimos años observamos un paulatino incremento del número de días de estancia.

Comunidades Terapéuticas

Son centros de rehabilitación de carácter residencial que ofrecen asistencia orientada a la desintoxicación, deshabitación de la conducta adictiva, a la rehabilitación del hábito de comportamiento y al seguimiento de patologías orgánicas asociadas. En las comunidades se realizan tratamientos libres de drogas, con sustitutivos (Programa Tratamiento con Metadona, PTM), así como actividades socioeducativas orientadas a la Incorporación Social.

Estos recursos son regionales y acogen a pacientes derivados de los CTA a través de un protocolo de ingreso para su inclusión en lista de espera. El criterio de asignación de plazas hace que el primer paciente en lista de espera ingrese en la primera plaza vacante, ya que existe una lista única. En este recurso se trabaja en los ámbitos sanitario, psicológico, social y laboral. De las 478 plazas disponibles al final del año 2014, 166 son plazas concertadas con entidades privadas.

Comparación de protocolos enviados desde el conjunto de Andalucía y la provincia de Cádiz y relación del número y porcentaje de ingresos y renunciaciones producidas

Todos los datos de esta tabla corresponden a los protocolos derivados sólo en 2014.

CCTT	Protocolos* enviados en 2014	Número de	
		Renunciaciones	Ingresos
Provincia de Cádiz	440	166	231
Resto de Andalucía	2.114	843	1.117

* Se incluyen protocolos de pacientes derivados a CT por todos los equipos notificadores de la provincia durante 2014, por lo tanto, las renunciaciones y los ingresos corresponden a estos protocolos exclusivamente, no contabilizándose aquellos que pudieran haberse enviado en años anteriores.

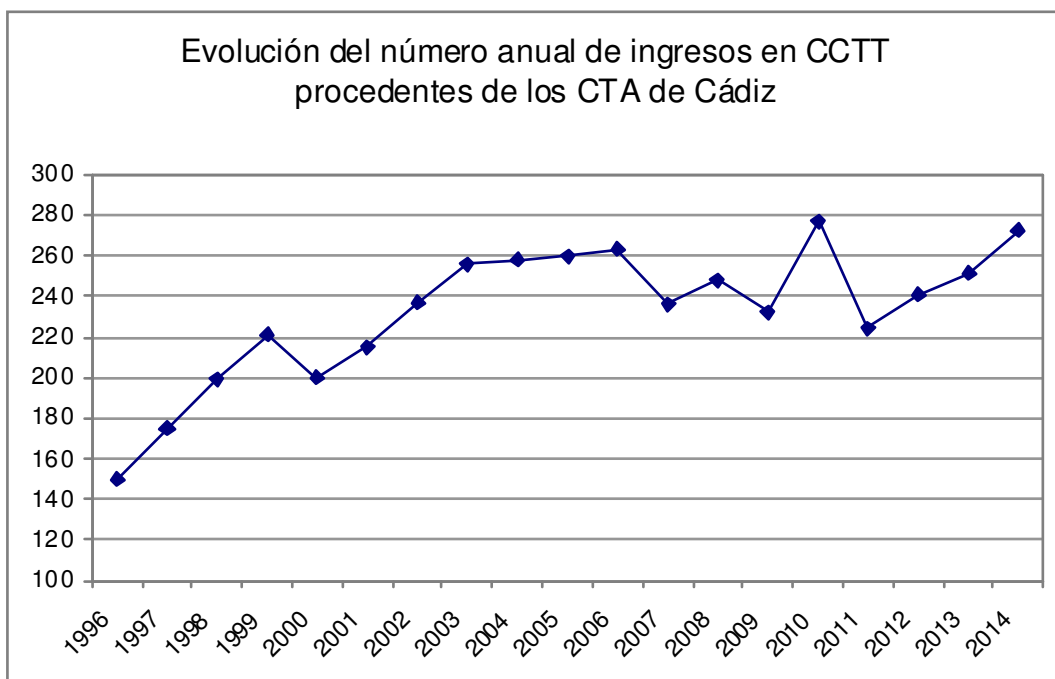
De los protocolos remitidos en 2014, el 20,81% de los ingresos que se producen en este tipo de recurso en Andalucía, proceden de la provincia de Cádiz.

Evolución anual del total de ingresos realizados en Comunidad Terapéutica procedentes de los centros de Cádiz

Año	Inicios en Andalucía	Inicios en Cádiz*	% de Cádiz sobre Andalucía
1996	796	150	18,8
1997	859	175	20,4
1998	712	199	27,9
1999	1.003	221	22,0
2000	993	200	20,1
2001	1.019	215	21,1
2002	1.123	237	21,1
2003	1.233	256	20,7
2004	1.239	258	20,8
2005	1.310	260	19,8
2006	1.299	263	20,2
2007	1.305	236	18,1
2008	1.390	248	17,8
2009	1.312	232	17,7
2010	1.293	277	21,4
2011	1.357	224	16,5
2012	1.258	242	19,2
2013	1.252	251	20,0

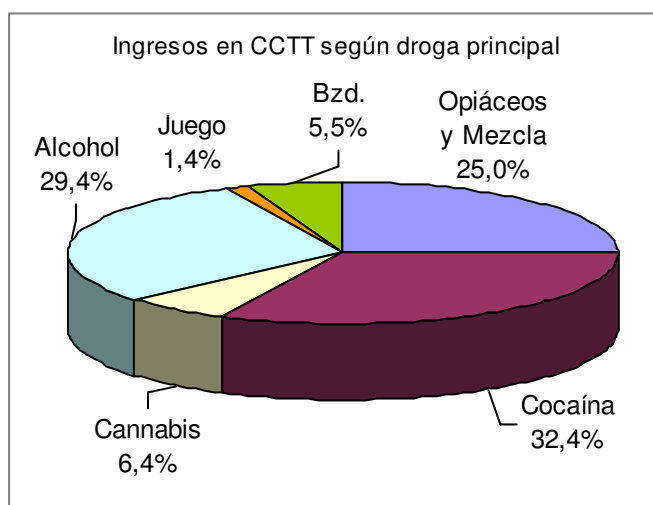
Año	Inicios en Andalucía	Inicios en Cádiz*	% de Cádiz sobre Andalucía
2014	1.355	285	21,03

* Se incluyen los pacientes derivados por Proyecto Hombre y todos aquellos cuyo protocolo hubiese sido remitido con anterioridad a 2014.



Distribución de ingresos en Comunidad Terapéutica en 2014, según droga principal por la que son tratados

Droga principal	%
Opiáceos y Mezcla	25,0
Cocaína y otros estim.	32,4
Cannabis	6,4
Alcohol	29,4
Juego	1,4
Bzd. y otras adicciones	5,4
Total	100,0



El grupo de los opiáceos, la cocaína y el alcohol, son los tipos de adicciones que generan básicamente los ingresos en Comunidad Terapéutica, destacando este año 2014 el porcentaje de usuarios cuya droga principal es la cocaína y otros estimulantes, seguido muy de cerca por los usuarios cuya droga principal es el alcohol.

Evolución anual del total de personas en tratamiento en CCTT al final de cada año con indicación del porcentaje de ocupación respecto del total de plazas disponibles

Año	Pacientes ingresados al final de cada año	Nº plazas disponibles	% de ocupación sobre el total disponible
1996	58	296	19,59
1997	68	307	22,15
1998	64	321	19,94
1999	77	332	23,19
2000	77	388	19,85
2001	57	354	16,10
2002	69	370	18,65
2003	80	377	21,22
2004	68	380	17,89
2005	75	419	17,90
2006	78	436	17,89
2007	72	448	16,07
2008	70	472	14,83
2009	65	468	13,89
2010	90	478	14,01
2011	67	478	14,95
2012	85	478	17,78
2013	85	478	17,78
2014	72	478	15,06

Tanto en el número de ingresos como en el nivel de ocupación al final del año, observamos una subida de las cifras procedentes de nuestra provincia, con un nivel del 17,78% de ocupación de las plazas sobre el total de las disponibles tanto en 2012 como en 2013, para volver a descender en 2014 a una proporción del 15,06%.

Derivaciones realizadas por los Equipos de Tratamiento a CCTT en 2014 con expresión del número de renunciaciones y porcentaje de los ingresos sobre el total de protocolos derivados

Todos los datos de esta tabla corresponden a los protocolos derivados sólo en 2014 y a las renunciaciones sobre los protocolos derivados en 2014.

Equipos Tratamiento	Protocolos enviados	Número de	
		Renuncias	Ingresos
Cádiz	71	25	38
Algeciras	69	22	38
Jerez	43	19	19
El Puerto de Santa María	38	11	27
Rota	4	1	3
La Línea	47	14	29
Sanlúcar	19	8	9
Chiclana	9	2	7
Puerto Real	25	6	16
San Fernando	24	10	11
Barbate	3	1	1
Conil	4	0	2
Alcalá de los Gazules	1	0	1
Villamartín	14	5	8
Arcos	6	2	4
Ubrique	3	1	1
Algodonales	4	1	1
Total CTA	384	128	215
Puerto II	2	0	2
Botafuegos	41	10	13
Total EAIP	43	10	15
Centros Concertados	13	0	13
Total Provincial	440	138	243

* El Indicador calcula de entre los protocolos enviados en 2014, el nº de renuncias e ingresos al final de ese período.

Ingresos realizados por cada Equipos de Tratamiento a CCTT en 2014 según género y con expresión de la edad media

Independientemente del momento en que se produjo la derivación, se constatan los siguientes ingresos totales en 2014:

	Pacientes que ingresaron en 2014		
	H	M	Total
Total Provincial	246	39	285
Edad media	38,61	38,71	38,62

El 86,31% de los ingresos corresponden a hombres, y el 13,69% a mujeres.

Evolución anual de la edad media de las personas ingresadas en CCTT

Año	Edad media
2000	33
2001	33
2002	33,9
2003	35
2004	34,7
2005	34,8
2006	36,7
2007	36,7
2008	37,0
2009	37,4
2010	37,5
2011	38,4
2012	39,9
2013	38,6
2014	38,6

Distribución de las causas de salida de CCTT, según equipo y con expresión del porcentaje de altas terapéuticas conseguidas sobre el total de personas egresadas en 2014

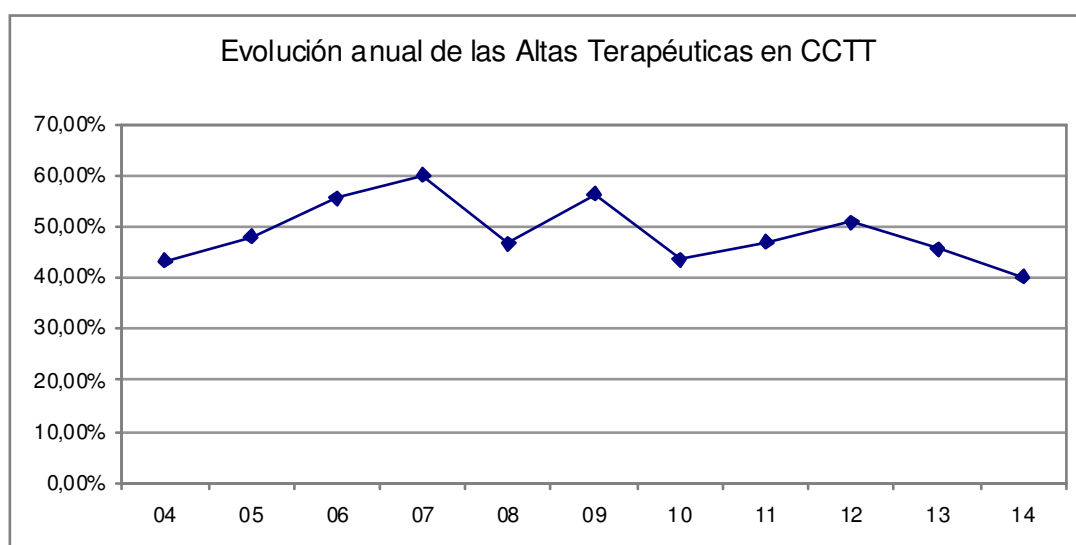
Equipos	Tipos de Alta						
	Voluntarias	Terapéut.	Disciplinar.	Derivadas	Objetivos Parciales	Total	% Altas Terap.
Cádiz	10	23	5	3	11	52	44,23%
Algeciras	16	11	6	2	9	44	25,00%
Jerez	7	9	3	1	4	24	37,50%
El Pto. de Santa María	11	7	0	2	9	29	24,14%
Rota	0	1	1	0	1	3	33,33%
La Línea	10	12	4	2	8	36	33,33%
Sanlúcar	3	8	0	0	1	12	66,67%
Chiclana	3	4	2	0	1	10	40,00%
Puerto Real	7	4	4	0	4	19	21,05%
San Fernando	2	6	0	0	1	9	66,67%
Barbate	0	0	2	0	0	2	00,00%

Equipos							
Conil	1	0	0	0	0	1	00,00%
Alcalá G.	0	1	0	0	0	1	100,00%
Villamartín	2	5	3	1	1	12	41,67%
Arcos	1	2	1	0	0	4	50,00%
Ubrique	1	0	0	0	0	1	00,00%
Algodonales	1	0	1	0	1	3	00,00%
Total CTA	75	93	32	11	51	262	35,49%
Puerto II	0	0	0	0	0	0	---
Botafuegos	3	14	4	0	1	22	63.64%
Total EAIP	3	14	4	0	1	22	63.64%
Centro Concertado	1	12	0	0	0	13	92,31%
Total Provincial	79	119	36	11	52	297	40,07%

Evolución anual del número de altas terapéuticas en CCTT

Datos relativos a todos los usuarios procedentes de la provincia de Cádiz incluidos los centros concertados derivadores.

04	05	06	07	08	09	10	11	12	13	14
43,36%	47,89%	55,60%	59,92%	46,59%	56,28%	43,47%	46,98%	50,90%	45,60	40,07



De las 297 salidas del programa de CCTT en 2014 de pacientes derivados desde los CTA de la Provincia de Cádiz, 119 corresponden a Altas Terapéuticas y 79 a Altas Voluntarias, 52 por cumplimiento de objetivos parciales, 36 a Altas Disciplinarias y 11 a Altas Derivadas.

Evolución anual del promedio de días de estancia en CCTT

Año	Promedio en días	
2002	119	
2003	114	
2004	115	
2005	106	
2006	115	
2007	Total de salidas:	126
	Alta Terapéutica:	170
	Alta no terapéutica:	54
2008	Total de salidas:	130
	Alta Terapéutica:	184
	Alta no terapéutica:	55
2009	Total de salidas:	134
	Alta Terapéutica:	195
	Alta no terapéutica:	61
2010	Total de salidas:	116
	Alta Terapéutica:	180
	Alta no terapéutica:	67
2011	Total de salidas:	124
	Alta Terapéutica:	192
	Alta no terapéutica:	64
2012	Total de salidas:	107
	Alta Terapéutica:	177
	Alta no terapéutica:	65
2013	Total de salidas:	129
	Alta Terapéutica:	194
	Alta no terapéutica:	74
2014	Total de salidas:	104
	Alta Terapéutica:	176
	Alta no terapéutica:	56

Viviendas de Apoyo al Tratamiento (VAT) y Viviendas de Apoyo a Enfermos de Sida (VAES)

Son recursos de alojamiento y convivencia, ubicados en edificios o zonas de viviendas normalizadas, destinadas a drogodependientes durante los inicios de su proceso terapéutico.

En las VAT se facilita la adquisición de pautas sociales adaptativas, se potencia de forma progresiva la autonomía y la responsabilidad del paciente. El número de plazas disponibles en 2014 ha sido de 16. En las VAES se atienden a pacientes drogodependientes afectados de SIDA con un alto grado de exclusión social. El número de plazas disponibles en 2014 ha sido de 31.

Derivaciones realizadas en Cádiz y Andalucía a VAT y VAES en 2014 con expresión del número de renunciaciones y porcentaje de los ingresos sobre el total de protocolos derivados ese año.

VAT y VAES	Protocolos enviados en 2014		Número de				Porcentaje de			
			renunciaciones		ingresos		renunciaciones		ingresos	
	VAT	VAES	VAT	VAES	VAT	VAES	VAT	VAES	VAT	VAES
Provincia de Cádiz	17	17	4	4	13	10	23,53	23,53	76,47	58,82
Resto de Andalucía	76	22	21	10	67	22	27,63	45,45	88,16	100,00

* Tanto las renunciaciones como los ingresos son exclusivamente sobre los protocolos remitidos en 2014, al igual que los porcentajes.

El 18,27% de los protocolos remitidos a VAT desde los CTA Cádiz, nos indican una utilización superior frente a años anteriores de este tipo de recurso por parte de nuestros centros. Sin embargo frente al 43,58% de protocolos que son remitidos desde Cádiz a las VAES, sobre el total que se envían desde Andalucía, lo que nos habla de todo lo contrario; una importante utilización de este tipo de recurso por parte de los profesionales de Cádiz.

Evolución anual de las derivaciones realizadas a VAT y VAES

En esta tabla se incluyen todos los inicios de tratamiento incluidos los protocolos enviados con anterioridad a 2014.

Año	VAT			VAES		
	Número de Plazas	Inicios Cádiz	Inicios Andalucía	Número de Plazas	Inicios Cádiz	Inicios Andalucía
2005	18	4	59	49	67	115
2006	18	4	77	35	40	82
2007	18	3	61	35	30	75
2008	22	6	54	31	22	41
2009	16	6	94	31	17	51
2010	22	8	78	31	22	36
2011	22	10	90	31	21	52
2012	16	11	91	31	14	40
2013	16	5	67	31	16	38

2014	16	15	76	31	18	32
------	----	----	----	----	----	----

Inicios en VAT y VAES en Cádiz y Andalucía en 2014, según género y con expresión de la edad media

Provincia de Cádiz	Pacientes que iniciaron en 2014					
	VAT			VAES		
	H	M	Total	H	M	Total
Total de Inicios	13	2	15	17	1	18
Edad Media	42,8	38,5	42,3	47,8	37	47,2

Distribución de las causas de salida de VAT según ámbito territorial y con expresión del porcentaje de altas terapéuticas conseguidas sobre el total de personas ingresadas a lo largo de 2014

Equipos	Tipos de altas en VAT				
	A. Terap.	A. Vol./Der.	A. Disciplinarias	Total Altas	% Altas Terap.
Provincia de Cádiz	10	4	0	14	71,43%
Andalucía	58	16	1	76	76,32%

Distribución de las causas de salida de VAES, según ámbito territorial y con expresión del porcentaje de altas terapéuticas conseguidas sobre el total de personas ingresadas a lo largo de 2014

Equipos	Tipos de altas en VAES					
	A. Terapéuticas.	A. Vol./ Der./Otras	A. Disciplinarias	Éxitus	Total Altas	% Altas Terap.
Provincia de Cádiz	4	4	0	3	11	36,36%
Andalucía	10	14	2	7	33	30,30%

Sobre el Programa de Tratamiento con Opiáceos

Este programa se basa en facilitar un sustitutivo opiáceo sanitariamente controlado a las personas con trastornos de dependencias y abuso de opiáceos con el propósito de lograr una mejora de la calidad de vida y facilitar un mayor ajuste personal, familiar y social.

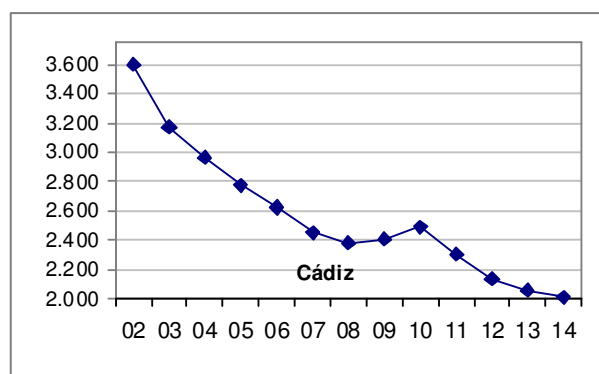
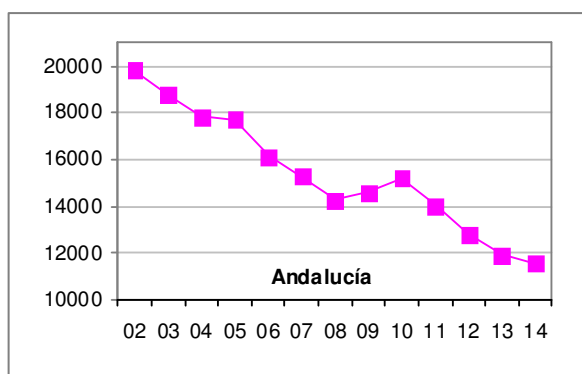
El uso de metadona es una alternativa terapéutica tanto para el tratamiento de las personas con dependencia a opiáceos como para la reducción de los riesgos y daños asociados. Estos tratamientos constituyen uno de los programas más efectivos de intervención tanto por el considerable número de drogodependientes que acogen y por los beneficios individuales y colectivos que se pueden obtener (reducción de los episodios de sobredosis y conductas de riesgo, la disminución de las tasas de mortalidad, cambios en la vía de administración de la sustancia, reducción del consumo de otras sustancias y su utilidad en el caso de mujeres embarazadas, etc.). La gestión de este programa corresponde a la Consejería de Igualdad, Salud y Políticas Sociales.

La dispensación de metadona se puede realizar (según el Decreto 300/2003, de 21 de octubre, por el que se regulan los tratamientos con opiáceos de personas dependientes de los mismos) por los Centros o Servicios Acreditados, establecimientos sanitarios y hospitales públicos dependientes de la Consejería de Igualdad, Salud y Políticas Sociales, así como en hospitales que dispongan de Unidad de Desintoxicación de Drogodependencias. Por otra parte, se puede dispensar en las Oficinas de Farmacias, Comunidades Terapéuticas y en Centros Penitenciarios debidamente acreditados por el mencionado Decreto.

Al final del año 2014, un total de 2.016 personas adictas a opiáceos permanecían adscritas al programa en Cádiz, de las cuales el 86,21% eran hombres.

Evolución anual del número de personas que se mantienen en tratamiento al final de cada año en PTM. Comparación de datos entre la provincia de Cádiz y el total de Andalucía

Año	Pacientes en PTM al final de cada año		% de Cádiz respecto de Andalucía
	Cádiz	Andalucía	
2002	3.599	19.834	18,1
2003	3.171	18.753	16,9
2004	2.967	17.827	16,6
2005	2.775	17.703	15,7
2006	2.626	16.147	16,3
2007	2.455	15.295	16,1
2008	2.382	14.257	16,7
2009	2.407	14.600	16,5
2010	2.495	15.191	16,4
2011	2.305	14.033	16,4
2012	2.136	12.823	16,6
2013	2.062	11.909	17,3
2014	2.016	11.559	17,4



La evolución del número de pacientes en PTM ha presentado una tendencia paulatina al descenso tanto en Cádiz como en Andalucía, probablemente debido a la disminución de las admisiones por opiáceos, al envejecimiento de la población atendida y a la diversificación tanto de los perfiles de pacientes nuevos como a la variada oferta asistencial, encontrándonos en 2014 con las cifras más bajas desde la existencia del programa.

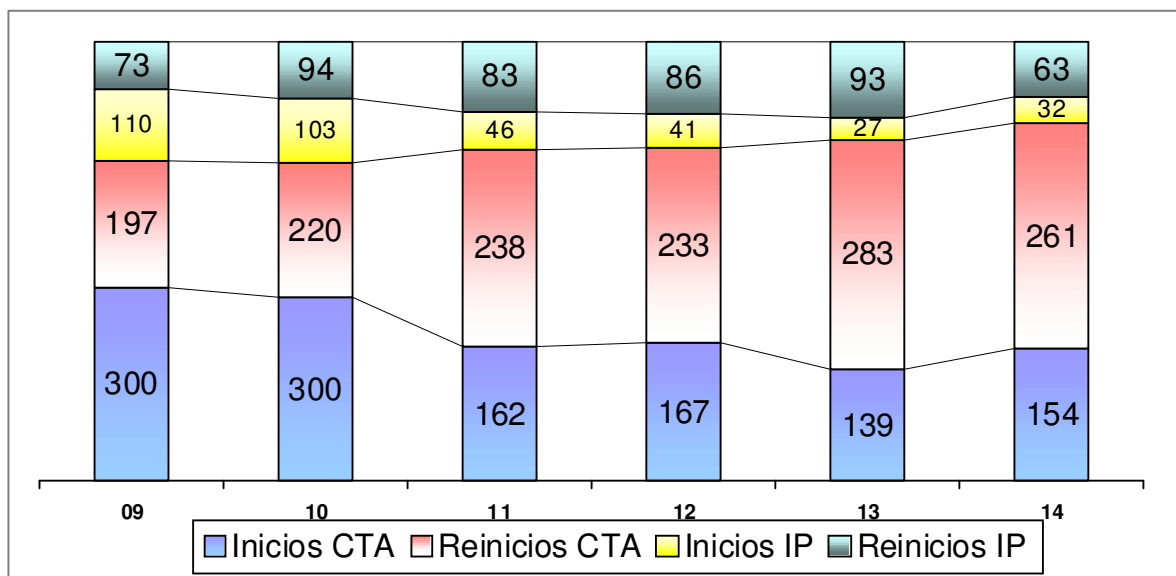
Cuadro resumen de la evolución de algunos indicadores de funcionamiento en el Programa de Metadona: Admisiones a tratamiento, pacientes en programa y número de puntos de dispensación

Año	Admisiones en el programa (Inicios y Reinicios)		Pacientes en PTM	Número de Puntos de Dispensación
2000	3.051		3.995	61
2001	2.899		4.036	64
2002	2.249		3.599	64
2003	1.950		3.171	64
2004	2.132		2.967	64
2005	CTA	1.115	2.426	62
	EAIP	705	349	2
	Total	1820	2.775	64
2006	CTA	918	2.289	62
	EAIP	648	337	2
	Total	1.566	2.626	64
2007	CTA	882	2.198	54
	EAIP	576	257	2
	Total	1.458	2.455	56
2008	CTA	478	2.139	54
	EAIP	202	242	2
	Total	680	2.381	56
2009	CTA	497	2.190	54
	EAIP	183	217	2
	Total	680	2.407	56

2010	CTA	521	2.259	55
	EAIP	196	236	2
	Total	717	2.495	57
2011	CTA	402	2.137	55
	EAIP	129	168	2
	Total	531	2.305	57
2012	CTA	400	1993	55
	EAIP	127	143	2
	Total	527	2.136	57
2013	CTA	422	1.917	55
	EAIP	124	145	2
	Total	546	2.062	57
2014	CTA	415	1.875	55
	EAIP	95	141	2
	Total	510	2016	57

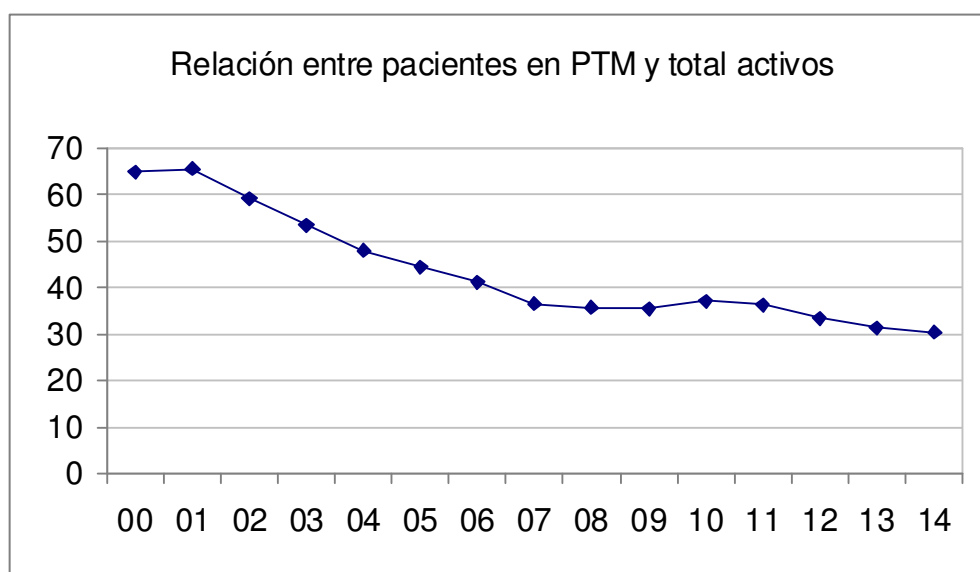
Distribución de los episodios de inicios en el PTM en 2014 según tipo de episodio y ámbito del tratamiento

En la gráfica reflejamos por separado los inicios y los reinicios de tratamiento en los cinco últimos años, respecto de los CTA y de los Equipos de Prisiones, observándose un aumento de los reingresos en el programa y una tendencia a ir disminuyendo las nuevas incorporaciones de usuarios, salvo en 2014 que se produce leve repunte.



Evolución anual de la proporción de pacientes en PTM respecto del total de pacientes en tratamiento

% de pacientes en Metadona	Años											
	01	03	05	06	07	08	09	10	11	12	13	14
Total CTA	64,0	52,6	44,2	41,6	37,9	36,9	35,8	37,8	37,4	34,8	32,5	30,9
Total EAIP	77,7	60,5	47,2	39,3	28,4	27,8	31,5	30,7	26,2	21,3	23,2	24,9
TOTAL	65,5	53,4	44,5	41,3	36,6	35,7	35,4	37,1	36,4	33,4	31,6	30,4



Mientras que en 2001, el 64% de las personas en tratamiento estaban adscritos al PTM, a lo largo de los años este porcentaje ha ido disminuyendo progresivamente hasta alcanzar en 2014 la proporción de un 30,4% de usuarios en metadona sobre el total. En Andalucía el 28,86% son pacientes en PTM.

Proporción de pacientes en PTM sobre el total en programa y sobre el total de pacientes cuya droga principal es del grupo de los opiáceos en 2014

% de pacientes en Metadona	Pacientes en programa	Pacientes en programa del grupo opiáceos*	Pacientes adscritos a PTM	% pacientes en PTM sobre total	% en PTM sobre grupo opiáceos
Total CTAs	6.064	2.289	1.875	30,92	81,91
Total EAIP	566	215	141	24,91	65,58
TOTAL	6.630	2.604	2.016	30,41	77,42

* Incluye pacientes en tratamiento cuya droga principal corresponde al grupo de los opiáceos (heroína, metadona, etc.) así como a las mezclas de heroína con las diversas formas de cocaína.

Del total de pacientes cuya droga principal está dentro del grupo de los opiáceos, el 77,42% está adscrito al PTM, cifra que denota una disminución de la proporción de pacientes en 2 puntos respecto del año pasado.

Distribución de personas admitidas en el PTM y total de pacientes al final del año según género en 2014

Equipos de Tratamiento	Pacientes			
	Inicios+Reinicios	Pacientes activos a 31/12/2014		
		H	M	Total
Cádiz	84	299	59	358
Algeciras	33	170	34	204
Jerez	70	254	29	283
El Pto. de Santa María	30	104	25	129
Rota	14	35	5	40
La Línea	42	211	35	246
Sanlúcar	54	120	22	142
Chiclana	12	42	5	47
Puerto Real	4	30	8	38
San Fernando	11	90	18	108
Barbate	17	58	4	62
Conil	10	31	6	37
Alcalá G.	1	22	2	24
Villamartín	10	71	5	76
Arcos	2	20	0	20
Ubrique	7	29	4	33
Algodonales	14	26	1	27
Total CTA	415	1.612	262	1.874
Botafuegos	62	81	15	96
Puerto II	33	45	0	45
Total EAIP	95	126	15	141
Total Provincial	510	1.738	277	2.015

- No se incluye 1 usuario atendido en PTM en Centro Concertados de P. Hombre de Jerez.

Evolución de los porcentajes de las pautas de recogida de metadona

Año	Pauta de Recogida	% de usuarios
2006	Diaria	34,7
	2-3veces/semana	5,6

	Semanal o más	59,7
2007	Diaria	30,1
	2-3veces/semana	5,6
	Semanal o más	64,2
2008	Diaria	28,7
	2-3veces/semana	5,7
	Semanal o más	66,1
2009	Diaria	25,9
	2-3veces/semana	6,0
	Semanal o más	68,1
2010	Diaria	24,4
	2-3veces/semana	5,93
	Semanal o más	69,6
2011	Diaria	20,4
	2-3veces/semana	4,9
	Semanal o más	74,6
2012	Diaria	17,7
	2-3veces/semana	4,5
	Semanal o más	77,8
2013	Diaria	16,8
	2-3veces/semana	4,2
	Semanal o más	78,9
2014	Diaria	11,4
	2-3veces/semana	3,8
	Semanal o más	84,8

Atendiendo al modo de recogida se comprueba la tendencia, año tras año, a utilizar los modos que implican menor frecuencia en la asistencia a los puntos de dispensación.

Distribución porcentual de pacientes en PTM en 2014, según pauta de recogida utilizada y Distrito Sanitario donde se ubica

Pauta	Bahía de Cádiz-La Janda		Campo de Gibraltar		Jerez-Costa Noroeste		Sierra de Cádiz	
	N	%	N	%	N	%	N	%
Diaria	49*	5,74	178*	31,79	7	1,46	8	5,19

Tres días por semana	1	0,12	1	0,18	1	0,21	3	1,95
Dos días por semana	35	4,10	9	1,61	24	4,99	4	2,60
Un día por semana	617	72,25	206	36,79	286	59,46	130	84,42
Un día cada dos semanas	148	17,33	149	26,61	113	23,49	9	5,84
Un día cada tres semanas	0	0,00	0	0,00	0	0,00	0	0,00
Un día cada cuatro semanas	4	0,47	17	3,04	50	10,40	0	0,00
Total	854	100,00	560	100,00	481	100,00	154	100,00

* En el Distrito Bahía de Cádiz la Janda se encuentran incluidos en recogida diaria los 32 usuarios que se ubican en el Centro Penitenciario Puerto II.

** En el Distrito Campo de Gibraltar en recogida diaria se incluyen 19 pacientes del Centro de Encuentro y Acogida ENAC y 94 pacientes del Centro Penitenciario Botafuegos.

Observamos en la tabla como la recogida semanal seguida de la recogida cada dos semanas, se implanta como modo de recogida más frecuente y normalizado en todos los Distritos.

En Andalucía, la proporción de pacientes que la recogen diariamente está en torno al 16%, frente a la proporción de usuarios cuya forma de recogida es semanal o más que se encuentra en torno al 80% sobre otras formas de recogida.

Distribución del total de pacientes que salen del PTM en el 2014, según tipo de salida y Distrito Sanitario

Tipo de Salida	Bahía de Cádiz-La Janda		Campo de Gibraltar		Jerez-Costa Noroeste		Sierra de Cádiz	
	N	%	N	%	N	%	N	%
Alta por finalización de programa	68	27,76	50	29,94	21	22,11	9	30,00
Abandono	55	22,45	35	20,96	34	35,79	8	26,67
Alta voluntaria	36	14,69	32	19,16	23	24,21	2	6,67
Exitus	16	6,53	10	5,99	1	1,05	2	6,67
Alta derivada*	69	28,16	39	23,35	16	16,84	5	16,67
Total	245	100,00	167	100,00	95	100,00	30	100,00

* (Fuera de Andalucía o recurso privado o IIPP sin seguimiento)

Consideramos importante reflejar que, pese a las especiales características del PTM, casi un 28% de las personas adscritas a este programa salen del mismo con Alta por finalización de Programa o Alta Terapéutica, cifra similar se obtuvo en 2013. En Andalucía, destacamos que este tipo de alta asciende a un 40,4% sobre el resto de salidas.

Distribución del total de pacientes que se mantenían en tratamiento con metadona a final de 2014, según dosis y Centro de Tratamiento que la prescribe

Centros Dispensadores	2014			
	Dosis Media	Dosis min.	Dosis Max.	% usuarios con dosis <= 80 mg

Cádiz	52,7	2,5	400	17,00
Algeciras	57,1	2,5	250	27,90
Jerez	51,6	0	220	21,50
El Pto. de Santa María	29,5	2,5	90	0,77
Rota	39,7	2,5	120	5,00
La Línea	60,2	2,5	200	27,23
Sanlúcar	67,8	2,5	300	35,91
Chiclana	51,2	5	180	31,91
Puerto Real	58,5	7,5	200	34,21
San Fernando	66,5	2,5	400	22,22
Barbate	48,7	7,5	250	14,51
Conil	33,1	2,5	80	5,40
Alcalá G.	30,5	2,5	70	0,00
Villamartín	68,9	5	250	35,52
Arcos	76,5	2,5	240	50
Ubrique	52,8	2,5	140	27,27
Algodonales	41,8	10	180	7,40
Total CTA	55,1	0	400	21,93
Botafuegos	43,7	2,5	100	10,41
Puerto II	40,2	2,5	122,5	13,33
Total EAIP	42,6	2,5	122,5	11,34
Total Provincial	54,2	0	400	21,19

La dosis media del total de los centros al final del año 2013 era de 52,7 mg de metadona, en 2014 la dosis media asciende a 54,2 mg.

Consideraciones sobre el programa de Tratamiento con Buprenorfina

Año	Pacientes			
	Incorporaciones	Usuarios activos al final de cada año		
		H	M	Total
2010	7	4	2	6
2011	10	12	2	14
2012	8	15	2	17
2013	29	35	5	36
2014	37	46	11	57

Frente a las 37 incorporaciones que se producen en los CTA de Cádiz, en Andalucía se incorporan 302 usuario. Respecto de la situación al final de cada año, en Cádiz se mantienen en tratamiento en 2014, 57 pacientes, frente a los 473 que se mantenían en toda Andalucía.

Asistimos a una paulatina adscripción en nuestra provincia al PTB, donde sólo el 12,12% de los pacientes con Buprenorfina en Andalucía al final de 2014, lo han sido en Cádiz.

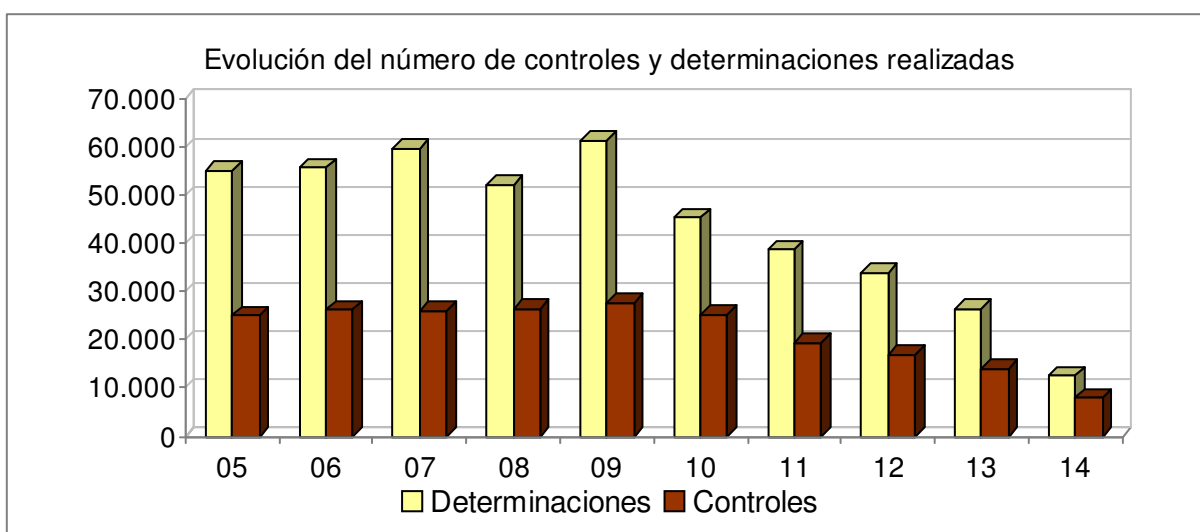
Sobre las determinaciones de drogas en orina (PDMDO)

Con el protocolo de determinaciones de drogas en orina se pretende verificar, mediante un método objetivo, el presunto consumo de drogas en las personas que reciben tratamiento en los Centros de Tratamiento Ambulatorio de la provincia de Cádiz, utilizando para ello el método clínico de enzimo-inmunoensayo. El cuadro resumen de la actividad realizada en los últimos años viene dado por:

Evolución anual de diversos parámetros que configuran la actividad en el Programa de Determinaciones de Metabolitos de Drogas en Orina (PDMDO)

Conceptos	2007	2008	2009	2010	2011	2012	2013	2014
Total determinaciones disponibles	80.400	80.400	80.400	80.400	55.524	55.524	26.000	20.000
Total determinaciones realizadas	59.743	52.365	61.482	54.566	38.728	33.986	25.964	12.559
Total de controles realizados	26.039	26.435	27.748	25.267	19.486	17.014	13.997	7.948
% de realizadas sobre disponibles	74,30%	65,13%	76,47%	67,84%	69,75%	60,98%	100,0%	62,79%
Media de determinaciones realizadas por control	2,3	1,9	2,2	2,1	1,9	1,9	1,8	1,6

Total determinaciones disponibles: 20.000 (adjudicadas por la Consejería de Igualdad, Salud y Bienestar Social). El total determinaciones realizadas: 12.559 (no se incluyen ni las determinaciones de alcohol ni las que se vienen realizando desde los Equipos de Apoyo a IIPP)



El PDMDO ha disminuido en el año 2014 respecto del número de determinaciones de drogas solicitadas, básicamente debido a la necesidad impuesta de ahorrar costos, cambios de laboratorios y al tiempo que hemos estado sin disponibilidad de reactivos. Lo que se ha reflejado igualmente en la disminución del porcentaje de determinaciones realizadas sobre las hipotéticamente disponibles.

Parámetros que configuran la actividad en el Programa de Determinaciones de Metabolitos de drogas en orina, según equipo de tratamiento en 2014

Equipos	Número de determinaciones realizadas	Número de controles realizados	Media anual de determinaciones por control	Proporción entre determinaciones y pacientes activos
Cádiz	2.364	1.446	1,63	2,34
Algeciras	920	620	1,48	1,25
Jerez	2.188	1.316	1,66	2,21
El Pto. Sta. M.	967	646	1,50	2,85
Rota	221	112	1,97	2,63
La Línea	644	378	1,70	1,26
Sanlúcar	975	558	1,75	2,20
Chiclana	671	402	1,67	2,33
Puerto Real	486	291	1,67	2,12
San Fernando	1.498	1.101	1,36	2,44
Barbate	308	123	2,50	2,03
Conil	46	31	1,48	0,66
Alcalá G.	33	18	1,83	0,60
Villamartín	684	442	1,55	2,49
Arcos	177	129	1,37	1,97
Ubrique	259	241	1,07	2,59
Algodonales	118	94	1,26	1,66
Total	12.559	7.948	1,58	2,07

* Las determinaciones realizadas por el Equipo de Prisiones de Puerto II, son llevadas a cabo con los medios propios de Instituciones Penitenciarias, no se incluyen las pruebas de alcoholimetría realizadas.

Media de controles realizados a los usuarios que se le solicitan controles de drogas en orina, según equipo de tratamiento en 2014

Este indicador informa del número de controles toxicológicos medios solicitados por persona usuaria en un CTA, considerando solamente las personas usuarias que han tenido algún control.

Equipos	Media de controles realizados por paciente
Cádiz	4,31
Algeciras	2,66
Jerez	2,71
El Pto. Sta. M.	2,10
Rota	3,03
La Línea	1,98
Sanlúcar	2,48
Chiclana	2,96
Puerto Real	4,10
San Fernando	3,95
Barbate	2,16
Conil	2,82
Alcalá G.	1,20
Villamartín	2,47
Arcos	2,58
Ubrique	4,08
Algodonales	2,76
Total	2,95

El PDMDO ha seguido disminuyendo en el año 2014 respecto del número de determinaciones de drogas solicitadas, básicamente debido a las limitaciones impuestas a la hora de asignar presupuesto para la compra de reactivos.

Distribución de los resultados totales obtenidos en el Programa de Determinaciones de Drogas en Orina en 2014, según parámetros solicitados

Metabolito	Nº de Determin.	% Total	% Positivos	% Negativos	% Nulos	% Manip.
Opiáceos	1.780	13.45 %	12.92 %	85.79 %	1.24 %	0.06 %
Cocaína	5948	44.95 %	9.13 %	87.84 %	3.03 %	0 %
Benzodiacep.	688	5.2 %	17.15 %	82.41 %	0.44 %	0 %
Metadona	656	4.96 %	53.2 %	46.65 %	0.15 %	0 %
Anfetaminas	424	3.2 %	1.65 %	98.35 %	0 %	0 %
Cannabis	3.462	26.16 %	21.58 %	75.3 %	3.12 %	0 %
Alcoholemia	248	1.87 %	7.03 %	91.41 %	1.56 %	0 %
TOTAL	13.232	100 %	100 %	100 %	100 %	100 %

Sobre la aplicación del Sistema de Gestión de Pruebas Diagnósticas

El Sistema de Gestión de Pruebas Diagnósticas es una aplicación desarrollada en un entorno Web seguro administrado por EPICSA (Empresa Pública Informática de Cádiz, S.A.), que permite dotar a los/as profesionales de una herramienta útil para la aplicación de diversos inventarios y test diagnósticos a los pacientes de nuestros centros desde el año 2008.

El diseño de la aplicación permite la administración de las pruebas, su corrección automatizada, presentación de resultados e informes, así como la impresión de los mismos. También dispone de un sistema de actualización de nuevas pruebas diagnósticas para su uso. Actualmente existe la posibilidad de realizar 70 pruebas diferentes.

Distribución de las pruebas diagnósticas aplicadas a lo largo de 2014 según CTA

Centro	Nº de pruebas aplicadas
Alcalá de los Gazules	57
Algeciras	408
Algodonales	18
Arcos de la Frontera	7
Barbate	245
Chiclana de la Frontera	148
Conil	87
Cádiz	124
E.A. I.P. de Algeciras	86
E.A. I.P. de Puerto II	9
El Puerto de Santa María	10
Jerez de la Frontera	56
La Línea de la Concepción	147
Puerto Real	242
Rota	30
San Fernando	310
Sanlúcar de Barrameda	616
Ubrique	34
Villamartín	66
Total:	2.700

Distribución de las pruebas diagnósticas aplicadas a lo largo de 2014, según Grupo Profesional

Grupo Profesional	Nº de pruebas aplicadas
DUE	145
Médico/a	528
Psicólogo/a	1469

Trabajador/a social	558
Total:	2.700

Distribución de las pruebas diagnósticas aplicadas a lo largo de 2014, según test aplicado

Test	Nº de pruebas aplicadas
Alcohol Use Disorders Identification Test (AUDIT)	36
Batería de Evaluación del funcionamiento familiar (FAP)	1
Criterios Diagnósticos DSM-IV para juego patológico (I)	10
Cuest. Componentes Obsesivo-Compulsivos de la Bebida (OCDS)	1
Cuestionario APGAR Familiar	17
Cuestionario CAGE	21
Cuestionario Disejecutivo (DEX-Sp)	7
Cuestionario Salamanca de trastornos de la personalidad	97
Cuestionario asertivo	4
Cuestionario conductual de hábitos de juego	9
Cuestionario de Personalidad IPDE. Módulo de cribado CIE-10	55
Cuestionario de Personalidad SCID II	240
Cuestionario de Problemas Relacionados con el Alcohol (APQ)	2
Cuestionario de Variables de Interacción Social (VIP)	11
Cuestionario de craving de Weiss para la cocaína	3
Cuestionario de detección MULTICAGE CAD-4	1
Cuestionario de juego patológico de South Oaks (SOGS)	4
Cuestionario de motivación del fumador	42
Cuestionario soporte social en pacientes alcohólicos (CSSPA)	1
Escala Autoaplicada de Adaptación Social SASS	5
Escala Autocumplimenta de síntomas de TDAH en Adultos (ASRS)	90
Escala Evaluación de la Abstinencia Alcohólica (CIWA-Ar)	5
Escala Evaluación de la actividad social y laboral (EEASL)	2
Escala Multidimensional de Craving de Alcohol (EMCA)	1
Escala Rasgo Metaconocimiento Estados Emocionales (TMMS-24)	1
Escala de Evaluación de la Actividad Global (EEAG)	36
Escala de Hamilton para la Depresión (HDRS)	9
Escala de Impulsividad I7 de Eysenck	2
Escala de Inadaptación Social (EIS)	17

Escala de Intensidad de la Dependencia al Alcohol (EIDA)	3
Escala de abstinencia de opiáceos (OWS)	1
Escala de evitación y ansiedad social	3
Escala de impulsividad de Barratt (BIS-11)	5
Escala de valoración del riesgo de exclusión social	333
Escala multidimensional de expresión social. Parte cognitiva	6
Escala multidimensional de expresión social. Parte motora	6
Eval. categorial de los estadios del cambio (alcohol)	89
Eval. categorial de los estadios del cambio (benzodiacepina)	11
Eval. categorial de los estadios del cambio (cannabis)	165
Eval. categorial de los estadios del cambio (cocaína)	92
Eval. categorial de los estadios del cambio (drogas diseño)	11
Eval. categorial de los estadios del cambio (heroína)	12
Eval. categorial de los estadios del cambio (opiáceos)	7
Eval. categorial de los estadios del cambio (tabaco)	21
Inventario de Ansiedad Estado-Rasgo (STAI)	54
Inventario de Depresión de Beck (BDI)	25
Inventario de Habilidades de Afrontamiento en Alcoholismo	5
Inventario de Situaciones Precipitantes de Recaída (RPI)	1
Inventario de Situaciones de Bebida (IDS-100)	9
Inventario de pensamientos sobre el juego	2
Inventario del Temperamento y del Carácter TCI-R-67	8
Inventario sit. precipitantes recaída y estrategias afront.	2
MINI Módulo K. Trastornos por Consumo de Opioides	29
MINI Módulo K. Trastornos por Consumo de Cannabinoides.	81
MINI Módulo K. Trastornos por Consumo de Cocaína	83
MINI Módulo K. Trastornos por Consumo de Sedantes/Hipnóticos	9
MINI Módulo K. Trastornos por Consumo de otros Estimulantes	7
MINI. Módulo J. Trastornos por consumo de Alcohol	90
Mini examen cognoscitivo (MEC-35)	13
Müncher Alkoholismustes Test (MALT)	1
SCID I. Trastornos por consumo de alcohol	103
SCID I. Trastornos por consumo de alucinógenos	2
SCID I. Trastornos por consumo de anfetaminas	5
SCID I. Trastornos por consumo de cannabis	103
SCID I. Trastornos por consumo de cocaína	81
SCID I. Trastornos por consumo de opioides	19

SCID I. Trastornos por consumo de sedantes, hip. y barb.	7
SCL-90-R	252
Test de Fagerström de Dependencia de Nicotina	83
Test de Giber-Nilson. Comportamiento del fumador	32
Test de Richmond. Motivación para dejar de fumar	45
Wender-Utah Rating Scale (WURS). Eval. retrospectiva de TDAH	54
Total:	2.700

Evolución del total de pruebas diagnósticas aplicadas a lo largo de 5 últimos años

Año de aplicación	Nº de pruebas
2008	1.052
2009	5.140
2010	4.546
2011	5.101
2012	3.679
2013	3.669
2014	2.700

Sobre la emisión de Informes Técnicos de los usuarios atendidos en los CTA en 2014

El informe clínico es la comunicación (escrita u oral) confidencial y científica realizada por uno o varios de los profesionales que componen cada uno de los CTA a un usuario, representante legal o autoridad legal competente, de los resultados de un proceso de evaluación/intervención.

La comunicación escrita u oral es parte imprescindible, no sólo del proceso de evaluación, sino del proceso de intervención en su totalidad, lo que unido al aumento de la demanda de estos informes desde distintas instituciones y de las responsabilidades de los profesionales, está obligando que en nuestro contexto establezcamos unas indicaciones protocolizadas que ayuden a organizar esta actividad como profesionales que desempeñamos la labor en una institución pública.

Esta actividad, pues, obliga a que, argumentemos suficiente y justificadamente las conclusiones y propuestas que formulamos en cualquiera de nuestras múltiples y variadas gestiones profesionales. La legitimidad de la autoridad de un experto está basada en el hecho de que sus planteamientos se sustenten en criterios imparciales, teorías fundamentadas, investigaciones contrastadas, instrumentos fiables y actuaciones efectivas.

En 2012 se solicitó la presencia de los profesionales en las vistas orales en 23 ocasiones, a las cuales se acudió en 17 ocasiones. En 2013, sólo se solicitó nuestra presencia en calidad de perito/testigo en 18 ocasiones y se acudió a 14 de ellas (11 profesionales) y en 2014 se solicitó nuestra presencia en 20 ocasiones a las vistas orales, de las cuales sólo tenemos constancia de haber acudido en 14 ocasiones

Distribución de los informes emitidos a lo largo de 2014 según CTA que lo realiza y proporción del número de informes sobre los pacientes en programa al final de año

Desde los CTA se notificaron, en 2012, 3.432 informes y en 2013 esta cifra ha ascendido a 4.830, destacando los CTA de Jerez y Cádiz en cuanto al volumen de informes emitidos. En 2014 el total de informes emitidos asciende a 4.206.

Centro	Nº de Informes	Pacientes en programa	Proporción entre Informes y Pacientes
Alcalá de los Gazules	8	55	0,15
Algeciras	337	738	0,46
Algodonales	41	71	0,58
Arcos de la Frontera	24	90	0,27
Barbate	63	152	0,41
Cádiz	977	1.010	0,97
Chiclana de la Frontera	257	288	0,89
Conil	28	70	0,40
EAIP Botafuegos	146	351	0,42
EAIP Puerto II	159	215	0,74
Jerez de la Frontera	629	991	0,63
La Línea de la Concepción	190	513	0,37
Puerto Real	384	229	1,68
Rota	40	84	0,48
San Fernando	414	615	0,67
Sanlúcar de Barrameda	197	444	0,44
Ubrique	77	100	0,77
Villamartín	235	275	0,85
Total:	4206	6.291	0,67

La proporción entre informes y pacientes, nos referiría en términos generales que, a más pacientes en programa, más volumen asistencial y por ende, más número de informes emitidos. De los datos existentes en la tabla se desprende que no siempre dicha proporción está compensada, destacando de forma clara la importante proporción de informes que se emiten desde el CTA de Puerto Real.

Distribución de los informes emitidos a lo largo de 2014 según solicitante

Solicitantes de los informes	Nº de Informes
Propio Usuario	2.765

Sanciones Administrativas de Sub. de Gobierno, aunque sean solicitados por el propio usuario	620
Centros de Inserción Social Penitenciarios y Servicios de Gestión de Penas y Medidas Alternativas	435
Aparato Judicial	198
Equipo de Medio Abierto y Justicia Juvenil	101
Instituto Medicina Legal	56
Servicios Sociales de Ayuntamiento y Junta de Andalucía	21
Otros (Abogados, Equipos de Valoración de Incapacidades, otros Centros de Tratamiento, etc.)	10
Total	4.206

En 2012 se notificaron 3.432 informes procedentes de los CTA, en 2013 se produce un aumento en la notificación de los mencionados informes, y en 2014, se produce una bajada que llega a los 4.206 informes si bien cabe hacer las siguientes consideraciones:

- No se está respetando los campos previamente fijados para que las opciones de "solicitante" puedan ser fácilmente agrupadas, por lo que resulta complejo la agrupación de los informes.
- Probablemente ni se registra todo lo que se debe registrar y a la vez se registran informes que no debieran registrarse ya que el dato se recoge directamente desde el Sipasda. Se registran 177 informes solicitados por el Instituto de Medicina Legal, mientras que en el Sipasda se notifican 56.
- Las peticiones que los usuarios realizan de forma individualizada generan un volumen de trabajo muy importante en los CTA, lo cual debería tenerse en consideración a la hora de la planificación de la actividad en los centros.

ÁREA DE PREVENCIÓN FORMACIÓN

Consideraciones generales

Durante el año 2014, de nuevo cabría destacar el esfuerzo realizado por los profesionales responsables de prevención de los distintos CTA de la Red Provincial de Atención a las Drogodependencias para la puesta en marcha de las actividades de este Departamento.

El programa de prevención-formación está consolidado pero al mismo tiempo debe ser dinámico con capacidad para adaptarse continuamente a la situación económica y presupuestaria por todos conocidas.

Desde una perspectiva general podríamos argumentar que el grado de implementación de los distintos programas que constituyen el Área de Prevención-Formación mantiene una línea continuista con respecto al año pasado destacando los siguientes puntos positivos.

- La entrada en el programa de Cine Educación en Valores y Promoción de la Salud de las ludotecas gestionadas por de la Diputación Provincial, lo que posibilita la implementación de este programa en localidades donde antes no se llegaba
- La excelente línea de colaboración mantenida con los Colegios Oficiales de Psicología y Trabajo Social, y la Delegación de Educación que hacen posible la organización de cursos y jornadas conjuntamente con evidente beneficios para todas las partes intervinientes.
- La participación directa de profesionales del Servicio en actividades de coordinación y asesoramiento con Ayuntamientos y el SAS.
- La consolidación de las actividades de formación a otros profesionales: Salud Mental, Prácticum de Psicología, Trabajo Social, Colegios Oficiales de Psicología y Trabajo Social.
- Gracias al Protocolo de Actuación conjunta entre las Unidades de Salud Mental y los Centros de Tratamiento Ambulatorio dos técnicos del CTA de Cádiz y otro adscrito al de Puerto han realizado una estancia de una semana en recursos de la Unidad de Gestión Clínica de Salud Mental de Puerto Real.
- De nuevo el desarrollo de una campaña de divulgativa de los riesgos del consumo de alcohol durante el las fiestas del Carnaval de Cádiz.

Prevención Universal de las drogodependencias en el ámbito familiar

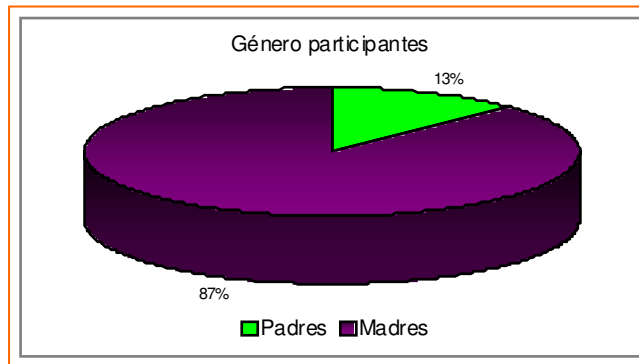
Objetivo: Modificar los factores de riesgo y de protección del entorno familiar para prevenir el abuso de drogas en los pre y adolescentes, mediante el incremento de la información sobre las drogas por parte de los padres, la mejora de sus habilidades educativas y la clarificación de la posición de la familia con relación al consumo de drogas.

Ámbito de actuación: Las actividades se llevan a cabo a través de acuerdos de colaboración de Asociaciones de Padres y Madres de los centros educativos que responden a la oferta realizada.

Distribución del número de sesiones realizadas desde cada CTA con significación del total de horas de formación dentro del capítulo de prevención universal en el ámbito familiar en 2014

Equipo de Tratamiento	Horas	Hombres	Mujeres	Total
Ubrique/Algodonales	6	14	95	109
Total	6	14	95	95

Representación gráfica, según género, de los participantes en el programa de prevención universal en el ámbito familiar



Prevención Selectiva de las drogodependencias en el ámbito familiar

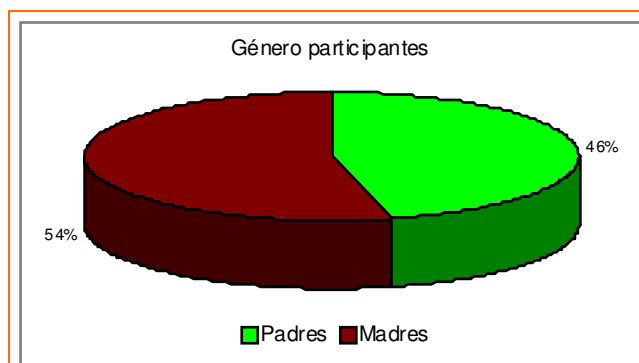
Objetivo: Modificar los factores de riesgo y de protección del entorno familiar para prevenir el abuso de drogas en los pre y adolescentes con problemas de conducta e hijos de familias de riesgo, mediante el incremento de la información sobre las drogas por parte de los padres, la mejora de sus habilidades educativas y la clarificación de la posición de la familia con relación al consumo de drogas.

Ámbito de actuación: Las actividades se llevan a cabo a través de demanda del programa "Planes de Convivencia de los Institutos de Educación Secundaria de la localidad de Chiclana de la Frontera."

Distribución del número de sesiones realizadas con significación del total de horas de formación dentro del capítulo de prevención selectiva en el ámbito familiar en 2014

Equipo de Tratamiento	Horas	Hombres	Mujeres	Total
Chiclana	6	6	7	13
Total	6	6	7	13

Representación gráfica, según género, de los participantes en el programa de prevención selectiva en el ámbito familiar



Actuaciones con jóvenes vulnerables

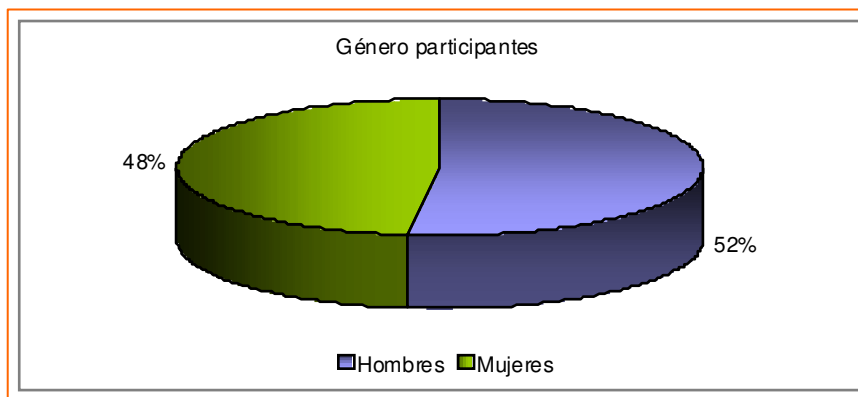
Objetivo: Reducir el abuso de drogas legales e ilegales, contribuyendo a la disminución de daños asociados al consumo de las mismas a través de estrategias formativas e informativas en la población que asiste.

Ámbito de actuación: Colectivos de especial vulnerabilidad: Alumnado de Escuelas Taller, Casas de Oficio y jóvenes con necesidades socioeducativas.

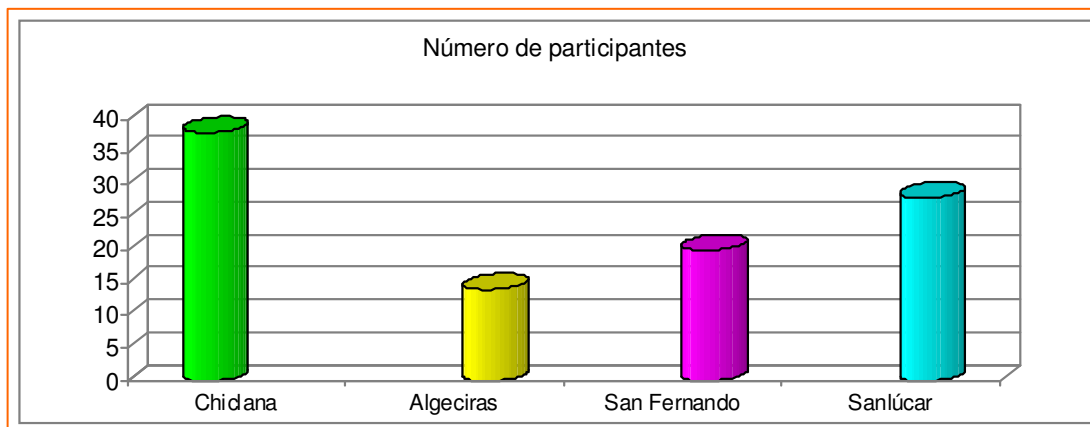
Distribución del número de horas de las intervenciones realizadas con significación del CTA que lo ha realizado y sexo de los participantes en 2014

Equipo de Tratamiento	Horas	Hombres	Mujeres	Total
Algeciras	4	14	0	14
Chiclana	6	19	19	38
San Fernando	6	5	15	20
Sanlúcar	6	14	14	28
Total	22	52	48	100

Representación gráfica, según género, de los participantes en el programa de intervenciones con jóvenes vulnerables



Representación gráfica de los participantes en el programa de intervenciones con jóvenes vulnerables por localidades



Actuaciones con otras poblaciones: Alcohólicos Anónimos, usuarios de Comunidad Terapéutica de Salud Mental y otros colectivos

Número de horas y participantes según Equipo y género				
Equipo de Tratamiento	Horas	Hombres	Mujeres	Total
Puerto Real	6	76	24	100
SPD	2	14	6	20
Villamartín	2	120	80	200
Total	10	210	110	320

Actividades de sensibilización (Campañas divulgativas)

El objetivo de estas actividades está encaminado a sensibilizar a la población general acerca de las consecuencias negativas del consumo de drogas e informar sobre los recursos de tratamiento existentes en nuestra comunidad y las formas de acceso a los mismos.

Ámbito de actuación: Sociedad en general y poblaciones más vulnerables en particular. Medios participantes: Diario de Cádiz, Diario de Jerez, Europa Sur, La Voz de Cádiz, Información de Cádiz, Información San Fernando, Faro de Algeciras e Información de El Puerto de Santa María. Así como televisiones locales de la provincia



Mensajes en MUPIS a partir del Convenio de colaboración existente entre la Diputación Provincial y la Confederación de Comercio de la provincia de Cádiz.

Fecha Conmemorativa: Día Mundial sin Alcohol

Temporalidad: 1 al 30 de noviembre de 2014



Fecha Conmemorativa: Día Mundial de la lucha contra el uso indebido y el tráfico ilegal de drogas

Temporalidad: 12 al 30 de junio de 2014



Distribución por localidades de los MUPIS instalados en la provincia de Cádiz



Actividades en colaboración con otras Administraciones

Equipo de Tratamiento	Actividad	Administración
Chiclana	Elaboración Plan Local de Salud	Ayuntamiento Chiclana
Puerto Real	Elaboración Plan Local de Salud	Ayuntamiento Puerto Real
Algodonales	Elaboración Plan Local de Salud	Ayuntamiento Algodonales
Jerez	"Cuentos para Flipar"	Ayuntamiento Jerez
Ubrique	Observatorio de Drogas	Ayuntamiento de Olvera
Cádiz	Elaboración Plan Provincial de Salud	Sistema Andaluz de Salud
Villamartín	Mesa Local de Salud	Delegación de Educación
Ubrique	Mesa Local de Salud	Delegación de Educación
Jerez	Mesa Local de Salud	Delegación de Educación
SPD	Campaña Reducción Daños Feria	Ayuntamiento San Fernando

Programa de Formación

Favorecer, organizar y desarrollar, directa o indirectamente, la formación en el campo de las drogodependencias de aquellos grupos profesionales o sociales que realizan intervenciones de carácter preventivo, asistencial y de integración social.

Ámbito de actuación: Profesionales que intervienen profesionalmente en drogodependencias, así como determinados grupos profesionales de distintos ámbitos, relacionados de alguna manera con las adicciones.

Denominación	Localidad	Participantes
La Intervención de los Profesionales de la Psicología en el Abordaje de las Adicciones.	Cádiz	36
Trabajo Social y Drogodependencias: Análisis de Casos	Cádiz	17
Tratamiento de las Dependencias a Opiáceos con Buprenorfina y Naloxona	San Fernando	19
Aspectos Legales y Drogodependencias	San Fernando	23
La Nueva Historia Clínica: Del DSM4 al CIE 10	Jerez	27
La Nueva Historia Clínica: Del DSM4 al CIE 10	San Fernando	20
La Nueva Historia Clínica: Del DSM4 al CIE 10	Algeciras	12
Dispensación Responsable de Alcohol	Cádiz	19
La prevención de las drogodependencias en el ámbito educativo	Arcos	65
Aspectos básicos de las drogodependencias	Chiclana	20
Total		258

Formación en el ámbito Universitario

Denominación	Localidad	Participantes
I Jornadas actualización Tabaquismo	Puerto Real	33
Formación dirigida a estudiantes del Grado de Trabajo Social	Jerez	52
Total		85

Cine Educación en Valores y Promoción de la salud

Objetivo: Formar al alumnado en valores, actitudes y habilidades sociales, para que actúen como factores de protección ante el consumo de drogas.

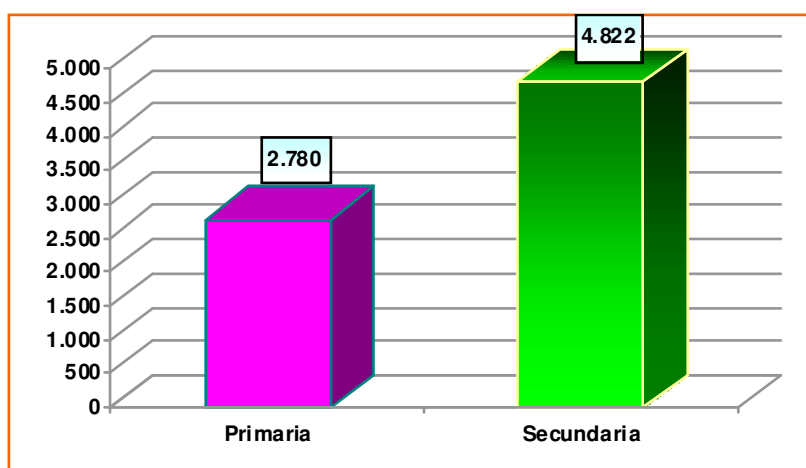
Ámbito de actuación: Centros Educativos de Primaria y Secundaria así como entidades interesadas en el desarrollo de estilos de vida saludable de la provincia de Cádiz

Distribución del alumnado que participa en el curso 2014-2015 según localidad y género, con significación del porcentaje que representa cada población respecto del total dentro del programa Cine: Educación en Valores y Promoción de la Salud

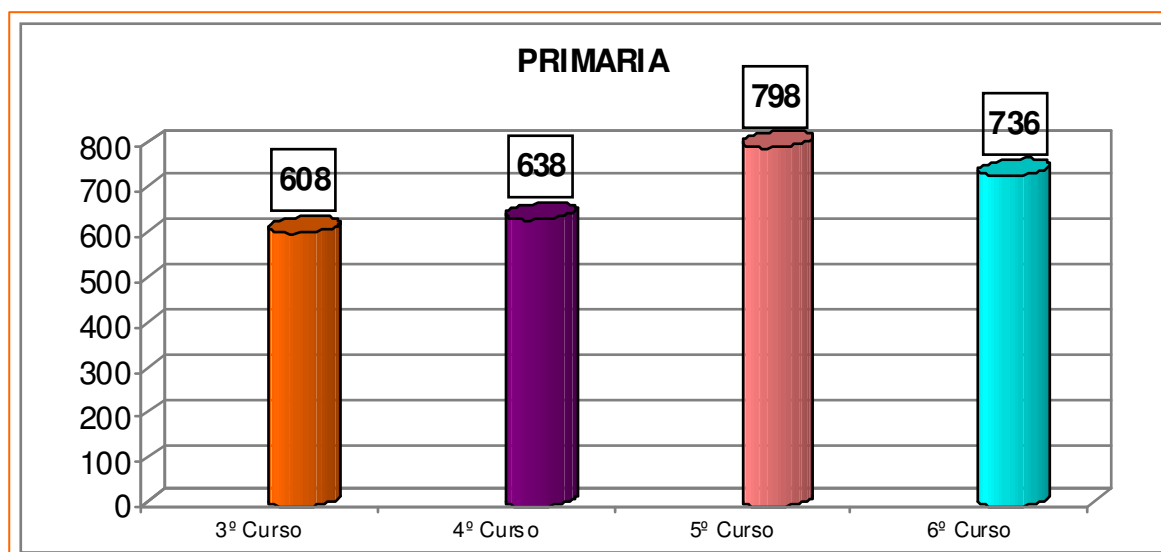
Localidad	Alumnos	Alumnas	Total
Alcalá de los Gazules	20	11	31
Alcalá del Valle	28	24	52
Algar	31	28	59
Algodonales	19	21	40
Barbate	345	328	673
Benalup	21	20	41
Benamahoma	4	7	11
Benaocaz	5	10	15
Bornos	15	21	36
Cádiz	63	80	143
Chiclana	350	322	672
Chipiona	9	18	27
El Bosque	25	26	51
El Gastor	21	22	43
El Puerto	222	201	423
Espera	16	11	27
Grazalema	42	30	72
Jerez	710	695	1.405
Medina	44	45	89
Olvera	29	25	54
Paterna	134	180	314
Prado del Rey	36	20	56
Puerto Serrano	196	154	350
Rota	289	281	570

San Fernando	548	568	1.116
San Martín del Tesorillo	18	20	38
Sanlúcar	173	143	316
Tarifa	13	25	38
Torre Alhámique	14	12	26
Ubrique	213	237	450
Vejer	23	25	48
Villaluenga	10	8	18
Villamartín	12	11	23
Zahara de la Sierra	19	24	43
Total	3.717	3.653	7.370

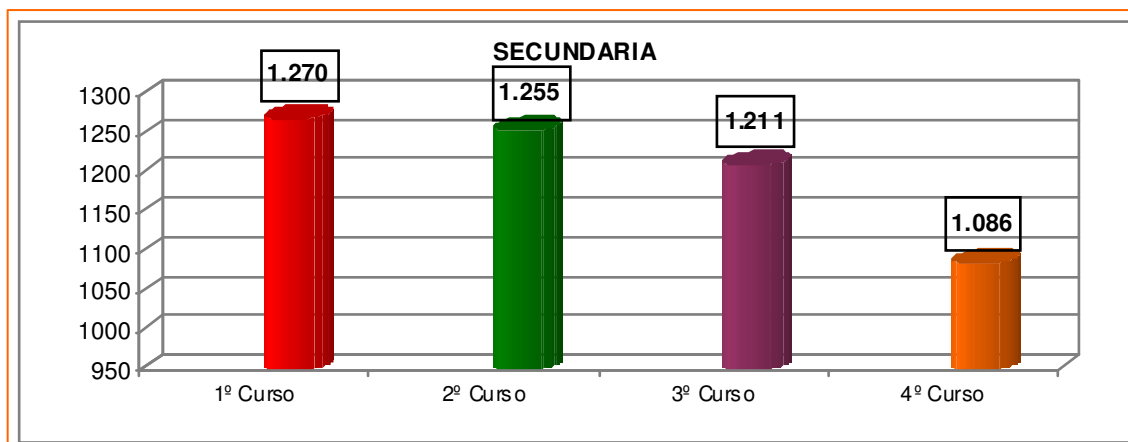
Distribución gráfica del alumnado participante en el curso 2014-2015 por nivel escolar.



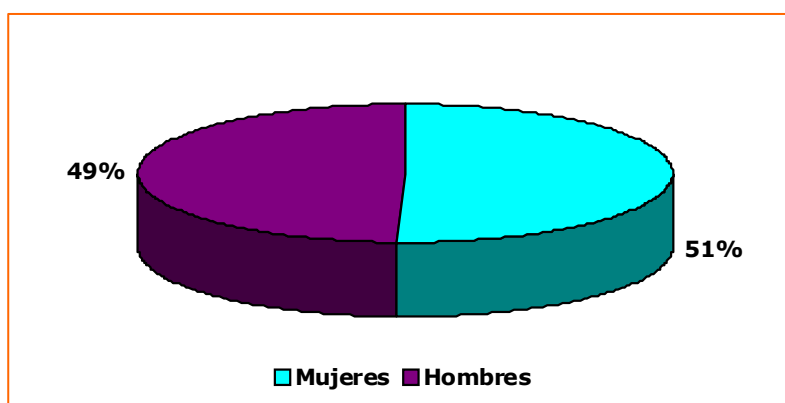
Distribución gráfica del alumnado de Primaria por nivel que cursa



Distribución gráfica del alumnado de Secundaria por nivel que cursa.



Distribución gráfica por sexo del alumnado participante en el curso 2014-2015



Relación de Centros que participan en el programa Cine Educación en Valores y Promoción de la Salud durante el curso 2013-2014

Denominación	Localidad
Ludoteca de Alcalá del Valle	Alcalá del Valle
Ludoteca de Algar	Algar
Ludoteca de Algodonales	Algodonales
CEIP Baessipo	Barbate
Ludoteca de Benalup	Benalup
Ludoteca de Benamahoma	Benamahoma
Ludoteca de Benaocaz	Benaocaz
Ludoteca de Bornos	Bornos
CC Institución Provincial	Cádiz
IES Ciudad de Hércules	Chiclana
CEIP Virgen de Regla	Chipiona
Ludoteca de El Bosque	El Bosque
Ludoteca de El Gastor	El Gastor
IES Pintor Juan Lara	El Puerto de Santa María

Ludoteca de Espera	Espera
Ludoteca de Grazalema	Grazalema
CEIP Torresoto	Jerez de la Frontera
CEIP Juventud	Jerez de la Frontera
CEIP Andrés de Ribera	Jerez de la Frontera
CEIP El Retiro	Jerez de la Frontera
IES Asta Regia	Jerez de la Frontera
CEIP Cervantes	Jerez de la Frontera
CEIP Tomasa Pinilla	Jerez de la Frontera
CEIP La Ina	Jerez de la Frontera
CEIP Luis Vives	Jerez de la Frontera
Jesús María Asunción-	Jerez de la Frontera
CEIP García Lorca	Jerez de la Frontera
SAFA	Jerez de la Frontera
CEIP Ángel Ruiz Enciso	Medina Sidonia
Ludoteca de Olvera	Olvera
IES Paterna	Paterna de la Rivera
Ludoteca de Paterna de la Rivera	Paterna de la Rivera
Ludoteca de Prado del Rey	Prado del Rey
IES Vía Verde	Puerto Serrano
IES Astaroth	Rota
IES Castillo de Luna	Rota
IES La Bahía	San Fernando
CEIP Nuestra Señora del Carmen	San Fernando
Ludoteca de San Martín del Tesorillo	San Martín del Tesorillo
IES Botánico	Sanlúcar de Barrameda
Ludoteca de Tarifa	Tarifa
Ludoteca de Torre Alháuquime	Torre Alháuquime
IES Nuestra Señora de los Remedios	Ubrique
Sagrado Corazón de Jesús	Ubrique
Ludoteca de Ubrique	Ubrique
Ludoteca de Vejer de la Frontera	Vejer de la Frontera
Ludoteca de Villaluenga del Rosario	Villaluenga del Rosario
Ludoteca de Villamartín	Villamartín
Ludoteca de Zahara de la Sierra	Zahara de la Sierra

Prácticas Profesionales

Objetivo: Lograr que los alumnos seleccionados alcancen una mayor capacitación profesional en materia de drogodependencias mediante la realización de un período de prácticas en los Centros de Atención Ambulatoria de la Red Pública de Atención a las Drogodependencias y Adicciones de la Provincia de Cádiz.

Ámbito de actuación: Los profesionales que realizan prácticas profesionales en la Red Pública de Atención a las Drogodependencias de la Provincia de Cádiz, son propuestos por convenios de colaboración entre la Diputación Provincial y las siguientes instituciones: SAS, Colegio Oficial de Psicólogos de Andalucía Occidental (Subdelegación de Cádiz), Colegio Oficial de Trabajo Social de Cádiz, Centro Universitario de Estudios Sociales de Jerez de la Frontera y UNED.

En CTA	T. S.	Mir F.	Mir P.	Pir	Psic	EIR	Total
Algeciras	2		1	1		1	5
Cádiz	1	1	4	1	4		11
San Fernando	2	1	1		1		5
Jerez	1		1	1		2	5
Sanlúcar				1		1	2
Villamartín			1			1	2
Puerto Real		1	1				2
La Línea				1			1
Total	6	3	9	5	5	5	33

Programa Ciudades ante las Drogas

El programa "Ciudades ante las Drogas" pretende ser un instrumento de prevención de las drogodependencias en el marco comunitario, que sirva de referente en la Comunidad Autónoma de las actuaciones que se pongan en marcha desde los Ayuntamientos, Mancomunidades y Agrupaciones de Municipios.

A través de este programa, se intenta colaborar en la puesta en marcha y el desarrollo de medidas de carácter local, dirigidas a la prevención del consumo de drogas.

Distribución de Ayuntamientos Y Mancomunidades que participan del programa Ciudades ante las Drogas, con indicación de las subvenciones otorgadas en 2014 por la Junta de Andalucía

Ayuntamiento/ Mancomunidad	Subvención 2014
Chiclana	21.030,36 €
San Fernando	21.030,36 €
Jerez de la Frontera	24.035,43 €
Rota	7.805,96 €
San Roque	15.321,51 €
Barbate	12.767,20 €
La Janda	14.447,82 €
Ubrique	2.887,50 €
Villamartín	9.813,50 €
Alcalá del Valle	7.000,00 €
Setenil de las Bodegas	2.730,00 €
El Gastor	1.531,67 €
Total	140.401,31 €

Programas de Prevención en el ámbito educativo

Se incluyen en este apartado los programas reglados de prevención de las drogodependencias en el medio educativo en la provincia de Cádiz.

Prevenir para Vivir

Objetivos: Reducir el consumo de alcohol, tabaco y drogas ilegales, retrasar la edad de inicio del consumo de tabaco, alcohol y drogas ilegales, aumentar la autoestima del alumnado, las habilidades de oposición y fomentar las habilidades de autoafirmación.

Ámbito de actuación: Alumnado de Secundaria y Ciclos Formativos de los centros educativos de la Provincia de Cádiz.

Relación de Centros Educativos que participan en el programa durante el curso 2014-15

Denominación	Localidad
IES Carlos Cano	Los Barrios
IES Ciudad de Algeciras	Algeciras
CEIP Ntra. Sra. del Rosario	El Gastor
IES Menéndez Tolosa	La Línea de la Concepción
IES Sidón	Medina Sidonia
IES Pedro Muñoz Seca	El Puerto de Santa María
CDP La Salle. Buen Consejo	Puerto Real
CDP Santo Ángel	Puerto Real
IES Doñana	Sanlúcar de Barrameda
IES Las Cumbres	Ubrique
IES El Picacho	Sanlúcar de Barrameda
IES San Juan de Dios	Medina-Sidonia
CEIP Lomopardo	Jerez de la Frontera
IES Cristóbal Colón	Sanlúcar de Barrameda
IES Drago	Cádiz
IES Fuente Grande	Alcalá del Valle
IES Francisco Romero Vargas	Jerez de la Frontera
IES Vega de Guadalete	La Barca de la Florida
IES Pintor Juan Lara	Jerez de la Frontera
IES San Severiano	Cádiz
IES La Jarcia	Puerto Real
IES La Loma	Villamartín
IES Paterna	Paterna
IES Roche	Roche

Y tú, ¿qué piensas?

Objetivos: Hacer llegar a los grupos de jóvenes participantes informaciones, datos e ideas acerca de temas y áreas importantes en sus vidas, para que dispongan de esa información cuando tengan que tomar decisiones.

Ámbito de actuación: Está dirigido a grupos de jóvenes de entre 15 y 18 años (4º E.S.O., Bachillerato y Ciclos Formativos).

Relación de Centros Educativos que participan en el programa durante el curso 2014-2015

Denominación	Localidad
IES Carlos Cano	Los Barrios
IES Menéndez Tolosa	La Línea de la Concepción
Mar de Poniente	La Línea de la Concepción
IES Sidón	Medina Sidonia
CDP La Salle. Buen Consejo	Puerto Real
IES Levante	Algeciras
IES San Severiano	Cádiz
IES Las Palomas	Algeciras
RE. EEMM. San Roque	San Roque
IES Fernando Quiñones	Algeciras

Dino

Objetivos: Desarrollar actividades para la mejora de la autoestima y de habilidades sociales.

Ámbito de actuación: Alumnado de Tercer Ciclo de Primaria.

Relación de Centros Educativos que participan en el programa durante el curso 2014-2015

Denominación	Localidad
CEIP Maestro José Arenas Pulido	Alcalá del Valle
CEIP Sancti Petri	Chiclana
CEPR Miguel de Cervantes	Algodonales
CEIP Estrella del Mar	Barbate
CEIP Ntra. Sra. De Guadalupe	Palmones
CEIP San Fernando	Bornos
CEIP Reyes Católicos	Cádiz
CEIP El Trovador	Chiclana de la Frontera
CEIP Isabel La Católica	Chiclana de la Frontera
CEIP Antonio Machado	Espera
CEIP Ntra. Sra. del Rosario	El Gastor
CEIP Tomasa Pinilla	Guadalacacín
CEIP San José Obrero	Jerez de la Frontera
CDP María Auxiliadora	Jerez de la Frontera
CEIP Sagrada familia	Jerez de la Frontera
CEIP Andrés de Ribera	Jerez de la Frontera
CEIP El Retiro	Jerez de la Frontera
CEIP Juventud	Jerez de la Frontera
CEIP San Juan de Dios	Jerez de la Frontera
CEIP Guadalete	El Torno
CEIP Ntra. Sra. De la Mercedes	La Línea de la Concepción
CEIP Santa Ana	La Línea de la Concepción
CEIP Doctor Thebussen	Medina Sidonia
CEPR Pablo de Olavide	Prado del Rey
CEIP Juan Sebastián Elcano	San Fernando
CDP La Salle Buen Consejo	Puerto Real
CDP Santo Ángel	Puerto Real
CEIP Blas Infante	Puerto Serrano
CEIP Azorín	Rota
CEIP Casería de Ossío	San Fernando
CEIP Ntra. Sra. De los Reyes	Bonanza
CEIP Quinta de la Paz	Sanlúcar de Barrameda
CEIP Virgen de la Caridad	Sanlúcar de Barrameda
CDP La Salle San Francisco	Sanlúcar de Barrameda
CEIP SAFA	La Lomas
CEIP Ntra. Sra. de las Montañas	Villamartín
CEIP Servando Camúñez	San Fernando
CEIP Los Molinos	Vejer de la Frontera
CEIP Las Granjas	Jerez de la Frontera
CEIP Arquitecto Leoz	San Fernando
CEIP El Pino	Sanlúcar de Barrameda
CEIP El Trocadero	Puerto Real
CEIP San Ramón Nonato	Los Barrios
Manuel Portales Garrido	Alcalá del Valle
Ntra. de la Merced	Jerez de la Frontera
CEIP San José	Prado del Rey
CEIP Cuartillo	Jerez de la Frontera
CEIP Mediterráneo	Algeciras
CEIP Ángel Ruiz Enciso	Medina Sidonia

CEIP Las Nieves	El Puerto de Santa María
-----------------	--------------------------

Forma Joven

Objetivos: Capacitar a chicos y chicas para que elijan las opciones más saludables en cuanto a los estilos de vida: alimentación, actividad física, sexualidad, etc., y en cuanto a su bienestar psicológico y social, así como en la prevención de la accidentabilidad, el tabaquismo y otras adicciones.

Ámbito de actuación: Alumnado de Secundaria, Bachillerato, Ciclos formativos y Universidad.

Relación de Centros Educativos que participan en el programa durante el curso 2014-2015

Denominación	Localidad
IES Sierra de Lijar	Olvera
IES Fernando Savater	Jerez de la Frontera
CDP María Medianera Universal	Jerez de la Frontera
CDP Albariza	Jerez de la Frontera
IES Padre Luis Coloma	Jerez de la Frontera
IES Alvar Núñez	Jerez de la Frontera
IES Caepionis	Chipiona
IES Castillo de Luna	Rota
CDP La Salle San Francisco	Sanlúcar de Barrameda
IES Doñana	Sanlúcar de Barrameda
IES Francisco Pacheco	Sanlúcar de Barrameda
CDP Sagrado Corazón de Jesús	Ubrique
IES Fuente Alta	Algodonales
IES Fuente Grande	Alcalá del Valle
IES Zaframagón	Olvera
IES Ntra. Sra. de los Remedios	Ubrique
IES Las Cumbres	Ubrique
IES Asta Regia	Jerez de la Frontera
IES Arroyo Hondo	Rota
IES Castillo de Matrera	Villamartín
IES El Picacho	Sanlúcar de Barrameda
IES Francisco Romero Vargas	Jerez de la Frontera
IES Ntra. Sra. de los Remedios	Olvera
CDP José Cabrera	Trebujena
IES Salmedina	Chipiona
IES José M. Caballero Bonald	Jerez de la Frontera
IES Los Cabezuelos	Arcos de la Frontera
IES Santa Isabel de Hungría	Jerez de la Frontera
IES Alventus	Trebujena
IES Fuente Grande	Alcalá del Valle
IES Vega del Guadalete	La Barca de la Florida
IES Juan Sebastián Elcano	Sanlúcar de Barrameda
IES Vía Verde	Puerto Serrano
IES El Convento	Bornos

IES Seritium	Jerez de la Frontera
IES Maestro Francisco Fatou	Ubrique
IES Botánico	Sanlúcar de Barrameda
IES Guadalpeña	Arcos de la Frontera
SESO	Grazalema
IES La Campiña	Guadalcazín
IES Castillo de Tempul	San José del Valle
IES San Telmo	Jerez de la Frontera
IES Dra. Josefa de los Reyes	Jerez de la Frontera
IES Fernando Quiñones	Jerez de la Frontera
IES Sofía	Jerez de la Frontera
IES Astaroth	Rota
IES San Lucas	Sanlúcar de Barrameda
CDP Profesionales de la Sagrada Familia	Jerez de la Frontera
IES Villa Setenil	Setenil

ÁREA DE INCORPORACIÓN SOCIAL

Consideraciones iniciales

Durante 2014 desde esta área se ha continuado poniendo a disposición de las personas drogodependientes y personas afectadas por el juego patológico un conjunto de programas y actuaciones favorecedoras de una mejor calidad de vida que les faciliten su autonomía personal así como su participación social con el objetivo final de conseguir su incorporación social, es decir que les permita cubrir una serie de necesidades básicas y la realización de una actividad estable así como la participación en su entorno; resultando de vital importancia para conseguirlo la coordinación con los agentes sociales presentes en la comunidad.

Estas actuaciones continúan partiendo del diseño conjunto de itinerarios personalizados por los que se siguen desarrollando acciones dirigidas a la propia persona, y a su entorno social y familiar dado que estos desempeñan un papel fundamental en los procesos de incorporación social.

Partiendo de la idea de que la incorporación social debe realizarse desde las redes normalizadas de la sociedad y dado la reducción de presupuestos llevados a cabo en los últimos años, la cual se ha acentuado durante 2.014, se han seguido utilizando los recursos específicos

Vivienda de Apoyo a la Reinserción

Podemos definir las Viviendas de Apoyo a la Reinserción (VAR) como un recurso idóneo para aquellas personas que carecen de un sistema de relaciones y de vinculación con el entorno y que han logrado una estabilización en su proceso.

Durante el año 2014 se han dispuesto de 75 plazas en 10 viviendas distribuidas por toda Andalucía. Los ingresos se producen a través de una lista de espera mediante la solicitud que realizan los Centros de Tratamiento Ambulatorio o Comunidades Terapéuticas a la Agencia de Servicios Sociales y Dependencia.

El número de plazas, mediante concierto, en cada una de las Viviendas de Apoyo a la Reinserción, son las siguientes exceptuando las 10 plazas concertadas con Proyecto Hombre (Málaga):

Distribución del número de plazas en VAR en Andalucía, según localidad

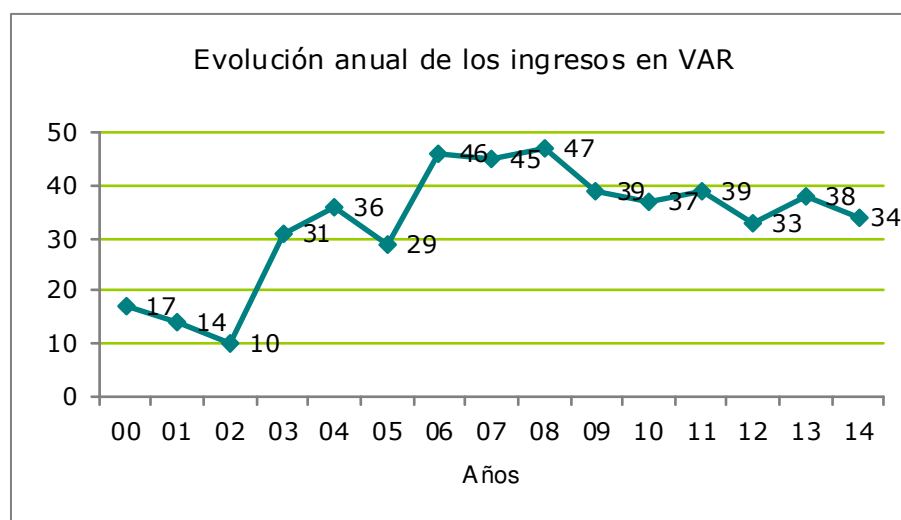
Entidad	Localidad	Plazas
Nueva Juventud de Trille	Cádiz	6
Asociación Mará	Puerto Real	7
Arco Iris	Córdoba	8
Casa de la Esperanza	Granada	7
Cetaf-Estuario	Huelva	8
Aspreato	Huelva	9
Jomad	Málaga	7
Poveda	Sevilla	9
Noesso	Almería	6
Alternativas II	Málaga	8

Distribución del número de protocolos enviados, renunciaciones e ingresos en 2014. Datos absolutos y porcentuales

VAR	Protocolos enviados	Número de renunciaciones	Número de ingresos	Porcentaje de renunciaciones	Porcentaje de ingresos
Cádiz	62	20	34	32,25	54,83
Andalucía	316	120	161	37,97	50,94

Evolución del número de ingresos en VAR

2005	2006	2007	2008	2009	2010	2011	2012	2013	2014
29	46	45	47	39	37	39	33	38	34



Durante 2014 se ha producido un pequeño descenso el número de ingresos en dicho recurso.

Distribución del número de ingresos en VAR, según ámbito de tratamiento y género

Equipo	Hombres	Mujeres	Total	% sobre total
Cádiz	9	1	10	29,42
Algeciras	2	0	2	5,88
Jerez	3	0	3	8,82
El Puerto de Santa María	1	0	1	2,94

Equipo	Hombres	Mujeres	Total	% sobre total
Rota	2	0	2	5,88
La Línea	2	0	2	5,88
Sanlúcar	1	0	1	2,94
Chiclana	1	0	1	2,94
Puerto Real	2	0	2	5,88
San Fernando	4	0	4	11,77
Barbate	0	0	0	0
Conil	1	0	1	2,94
Alcalá de los Gazules	0	0	0	0
Villamartín	2	0	2	5,88
Arcos	0	0	0	0
Ubrique	0	0	0	0
Algodonales	0	0	0	0
Total CTA	30	1	32	91,17
Puerto II	1	0	1	2,94
Botafuegos	2	0	2	5,88
Total EAIP	3	0	3	8,82
Total Provincial	33	1	34	100

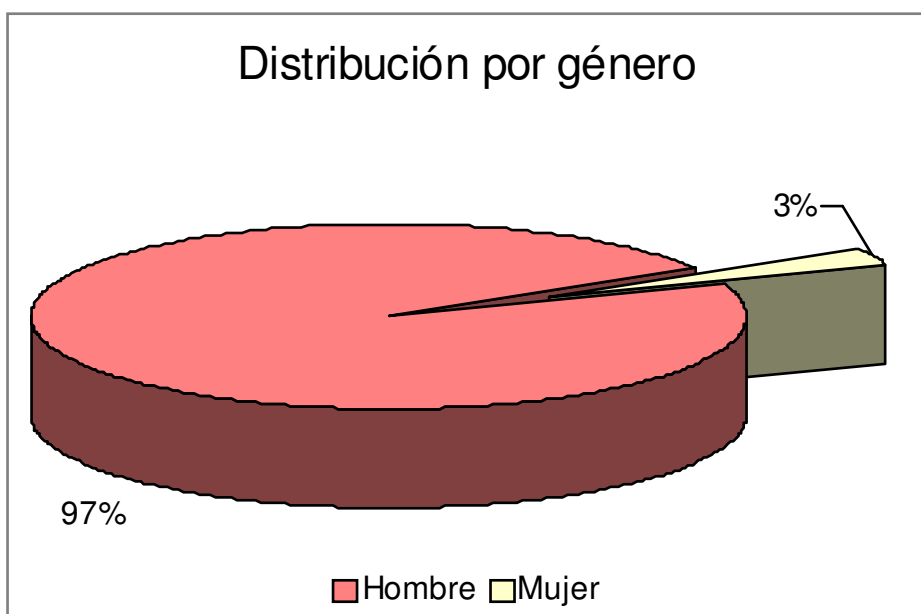
Distribución de la edad media de los ingresos en VAR, según centro de tratamiento en 2014

Equipos	Edad Media
Cádiz	43,5
Algeciras	30
Jerez	43,33
El Puerto de Santa María	37
Rota	35,5
La Línea	34,5
Sanlúcar	49

Equipos	Edad Media
Chiclana	43
Puerto Real	37
San Fernando	45
Barbate	0
Conil	54
Alcalá de los Gazules	0
Villamartín	41,5
Arcos	0
Ubrique	0
Algodonales	0
Total CTA	39,21
Puerto II	46
Botafuegos	32,5
Total EAIP	37
Total Provincial	41,05

La edad media de los ingresos ha sido de 41,05 en los hombres, se continúa con la misma tendencia de los últimos años.

En relación con el género de las personas ingresadas debemos referir que 33 fueron hombres (97,05 %) y 1 mujeres (2,94%).



Distribución de los casos que finalizan en VAR durante 2014 según género y CTA

Equipos	Hombres		Mujeres		Total	
	Valor	Porcentaje	Valor	Porcentaje	Valor	Porcentaje
Cádiz	12	34,28	1	100	13	36,11
Algeciras	2	5,71	0	0	2	5,55
Jerez	3	8,57	0	0	3	8,33
El Puerto de Santa María	2	5,71	0	0	2	5,55
Rota	2	5,71	0	0	2	5,55
La Línea	1	2,85	0	0	1	2,77
Sanlúcar	0	0	0	0	0	0
Chiclana	1	2,85	0	0	1	2,77
Puerto Real	0	0	0	0	0	0
San Fernando	2	5,71	0	0	2	5,55
Barbate	0	0	0	0	0	0
Conil	1	2,85	0	0	1	2,77
Alcalá de los Gazules	0	0	0	0	0	0
Villamartín	4	11,42	0	0	4	11,11
Arcos	0	0	0	0	0	0
Ubrique	0	0	0	0	0	0
Algodonales	0	0	0	0	0	0
Total CTA	30	85,66	1	100	31	86,11
Puerto II	3	60	0	0	3	8,57
Botafuegos	2	40	0	0	2	5,71
Total EAIP	5	100	0	0	5	100
Total Provincial	35	100	1	100	36	100

Distribución de los casos que causan salida en 2014 en VAR según tipo de alta y CTA

Equipo	Total de Casos	Alta Terapéutica	Alta Voluntaria	Alta Disciplinaria	Alta Derivada
Cádiz	13	6	5	2	0
Algeciras	2	2	0	0	0
Jerez	3	2	1	0	0
El Puerto de Santa María	2	1	0	1	0
Rota	2	2	0	0	0
La Línea	1	1	0	0	0
Sanlúcar	0	0	0	0	0
Chiclana	1	0	0	1	0
Puerto Real	0	0	0	0	0
San Fernando	2	0	2	0	0
Villamartín	4	2	1	1	0
Arcos	0	0	0	0	0
Ubrique	0	0	0	0	0
TOTAL CTA	30	16	9	5	0
Puerto II	3	3	0	0	0
Botafuegos	2	1	0	1	0
Total EAIP	5	4	0	1	0
Total Provincial	35	20	9	6	0

Red de Artesanos

La Orden de 14 de diciembre de 2006, publicada en el BOJA número 1, de 2 de enero de 2007, continua regulando y convocando la participación en el programa Red de Artesanos para la incorporación social de personas drogodependientes y/o afectados por el juego patológico.

Dicho programa concede ayudas a personas con problemas de adicciones y/o afectadas por el juego patológico en proceso de incorporación social, que carecen de la formación adecuada que les dificulta el acceso al empleo, mediante su aprendizaje en talleres, pequeñas y medianas empresa, administraciones y empresas públicas donde recibirán formación práctica y teórica.

Durante el año 2014 la cuantía de la beca no ha sufrido ninguna modificación, continua siendo de 420€, y casi tampoco la lista de espera que existe para participar en dicho programa a pesar del número de personas que se encuentran en la misma esperando a 31 de diciembre de 2.014 era de 334 a nivel andaluz, de las cuales 39 corresponden a la provincia de Cádiz que representan el 11,67 % del total de la misma.

El número total de protocolos enviados a la Agencia de Servicios Sociales y Dependencia durante 2014 fue de 9, siendo todos de hombres. El tiempo de permanencia en lista de espera para participar en dicho programa ha sido de 1.181 días o lo que es lo mismo más de **tres años** de lista de espera.

Distribución del total de Protocolos enviados en 2014 al programa Red de Artesanos según género y CTA

Equipos	Hombres		Mujeres		Total	Porcentaje
	Valor	Porcentaje	Valor	Porcentaje		
Jerez	3	33,33	0	0	3	33,33
La Línea	5	55,55	0	0	5	55,55
San Fernando	1	11,11	0	0	1	11,11
Total CTA	9	100	0	100	9	100
Total Provincial	9	100	0	0	9	100

Edad media de las personas a las que se les remite protocolo en 2014 al Programa Red de Artesanos según CTA

Equipos	Edad media
Jerez	40
La Línea	36,20
San Fernando	45
Total CTA	38,44
Botafuegos	0
Puerto II	0
Total EAIP	0
Total Provincial	38,44

Total Inicios en programa Red de Artesanos, según género y CTA en 2014

Equipos	Hombres		Mujeres		Total Inicios	Porcentaje Inicios
	Valor	Porcentaje	Valor	Porcentaje		
Jerez	1	20	0	0	1	20
Chiclana	3	60	0	0	3	60
San Fernando	1	20	0	0	1	20
Total CTA	5	100	0	0	5	100
Botafuegos	0	0	0	0	0	0
Puerto II	0	0	0	0	0	0
Total EAIP	0	0	0	0	0	0
Total Provincial	5	100	0	100	5	100

Edad media de los que inician programa Red de Artesanos, según género y CTA

Equipos	Hombres	Mujeres
Jerez	30,00	0
Chiclana	38,33	0
San Fernando	50,00	0
Total CTA	39,00	0
Botafuegos	0	0
Puerto II	0	0
Total EAIP	0	0
Total Provincial	39,00	0

Distribución de los tipos de salida del Programa Red de Artesanos y género

Tipo de salida	Género	Cádiz	Andalucía
No incorporación	Hombre	0	1
	Mujer	0	0
Cambio de centro colaborador (artesano)	Hombre	1	3

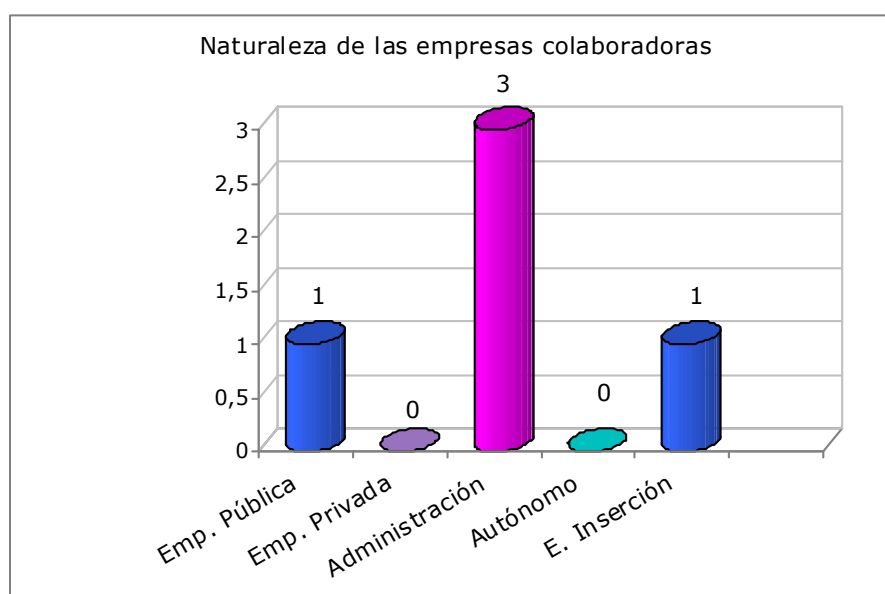
Tipo de salida	Género	Cádiz	Andalucía
	Mujer	0	0
Encontró trabajo	Hombre	1	5
	Mujer	0	1
Cambio de domicilio del beneficiario	Hombre	0	0
	Mujer	0	0
Fallecimiento	Hombre	0	0
	Mujer	0	0
Causa administrativa o judicial imputables al artesano	Hombre	0	0
	Mujer	0	0
Renuncia expresa del beneficiario	Hombre	0	2
	Mujer	0	1
No mantener contacto con Centro Referencia de forma reiterada	Hombre	0	1
	Mujer	0	0
No asistencia de forma reiterada en horario y fechas establecidas	Hombre	0	3
	Mujer	0	1
No-incorporación después de un período de interrupción	Hombre	0	0
	Mujer	0	0
Finalización del periodo de formación previsto inicialmente	Hombre	2	35
	Mujer	3	6
Total		7	59

Distribución según los tipos de interrupciones en el programa y género

Tipo o causa	Género	Cádiz	Andalucía
Evolución no favorable	Hombre	0	1
	Mujer	1	1
Causas sanitarias graves	Hombre	4	8
	Mujer	0	1
Ingreso en IIPP	Hombre	0	1
	Mujer	0	0
Total		5	12

Relación de Entidades colaboradoras según ámbito territorial

Naturaleza	Cádiz	Andalucía
Empresa Pública	1	7
Empresa Privada	0	3
Administración Pública	3	29
Autónomo	0	0
Organización sindical o patronal	0	0
Empresas de inserción o sin ánimo de lucro	1	1
Total	5	40



Programa de Empleo Arquímedes

El III Plan Andaluz de Drogodependencias que tendrá vigencia desde 2011 a 2017, que aún no ha sido presentado, incluye como objetivo general de Incorporación Social, "favorecer la incorporación social y laboral de las personas con problemas de drogodependencias y otras adicciones mejorando la accesibilidad a los recursos y programas de incorporación sociolaboral de la Red de Drogodependencias y Adicciones, prestando especial atención a los colectivos más vulnerables, excluidos y en riesgo de exclusión social", y para ello se sigue utilizando el programa Arquímedes convocando ayudas de carácter permanente para promover la contratación de drogodependientes y personas afectadas por el juego patológico y facilitar el acceso de estas personas al mercado laboral, incentivando su estabilidad en el empleo mediante contratos de trabajo de carácter indefinido o

temporal, siendo necesario complementar con la formación necesaria que permita programar cursos dirigidos especialmente a este colectivo.

El presente programa de subvenciones, queda regulado por la ORDEN de 8 de Febrero de 2006 y por la del 29 de Junio de 2007 que modifica ampliando el plazo de presentación de solicitudes para solicitar dichas subvenciones hasta el 15 de octubre, así como el Decreto 282/2010, de 4 de mayo, por el que se aprueba el Reglamento de los Procedimientos de Concesión de Subvenciones de la Administración de la Junta de Andalucía.

El Programa Arquímedes, financiado por el Fondo Social Europeo (FSE), pretende, a través de la contratación de personas afectadas por una drogodependencia o por juego patológico, su futura incorporación al mercado laboral. Por lo tanto los objetivos de este programa continúan siendo la promoción de la autoeficacia y la responsabilidad personal, propiciando la eliminación de resistencias que dificultan la normalización de la persona con problemas de adicciones o afectadas por el juego patológico.

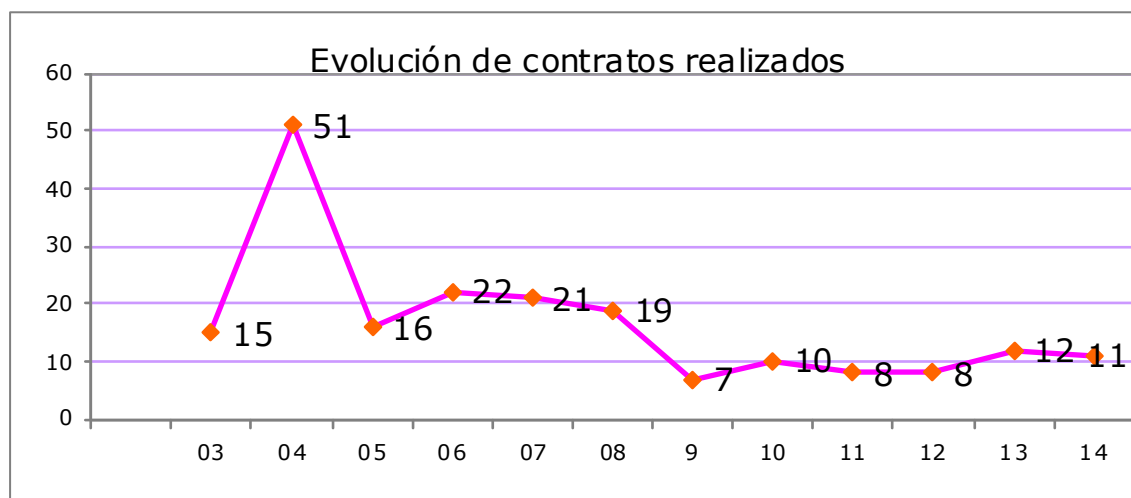
Solicitudes y contratos realizados, según Equipos de Tratamiento

Equipos	Solicitudes	Contratos realizados
Alcalá de los Gazules	1	1
Algodonales	2	2
Rota	1	1
Villamartín	4	3
Ubrique	7	3
San Fernando	1	1

Solo dos de estas 11 contrataciones corresponden a mujeres el resto fueron hombres siendo los contratos de 3 y 6 meses de duración.

Evolución anual del número de personas contratadas

	2003	2004	2005	2006	2007	2008	2009	2010	2011	2012	2013	2014
Cádiz	15	51	16	22	21	19	7	10	8	8	12	11



Programa de actuación y coordinación en materia de menores a los que se les impone medidas de carácter ambulatorio por consumo de drogas

Durante 2.014 hemos continuado con la gestión de dicho programa, es decir con la intervención del menor al que le son impuestas medidas de libertad vigilada con tratamiento de su drogodependencia, por el órgano judicial competente con el objeto de facilitar la recuperación del mismo, coordinando todas las acciones paralelas en las que intervienen el nivel familiar, escolar, sanitario y de servicios sociales los cuales juegan un papel predominante en la prevención, detección precoz y, si procede, en el tratamiento oportuno. La articulación y coordinación, entre todos estos ámbitos, es muy necesaria y requieren de estrategias de intervenciones diferentes, enlazadas entre sí y con los adecuados elementos de supervisión y seguimiento.

Al igual que en los años anteriores desde mayo de 2.010 se ha continuado con el desarrollo de este programa y la coordinación se realiza entre la Delegación Provincial de la Consejería de Justicia e Interior de la Junta de Andalucía (a través del Departamento de Justicia Juvenil y sus correspondientes Equipos de Actuación: Centros de internamiento, equipos de medio abierto y grupos de convivencia educativa) y el Área de Desarrollo y Bienestar Social de la Diputación Provincial de Cádiz, a través del Servicio Provincial de Drogodependencias y sus correspondientes centros de tratamiento. Durante 2014 estos son los datos más significativos de los protocolos recibidos en el Servicio Provincial de Drogodependencias y derivados a los diferentes centros de tratamiento de la provincia:

Equipos	Hombres		Mujeres		Total Casos derivados	Porcentaje Inicios
	Valor	Porcentaje	Valor	Porcentaje		
Cádiz	7	6,67	0	0	7	5,94
Algeciras	10	9,53	1	7,69	11	9,32
Jerez	11	10,47	1	7,69	12	10,17
El Puerto de Santa María	1	0,95	3	23,08	4	3,39
Rota	3	2,86	0	0	3	2,55
La Línea	0	0	0	0	0	0

Equipos	Hombres		Mujeres		Total Casos derivados	Porcentaje Inicios
	Valor	Porcentaje	Valor	Porcentaje		
Sanlúcar	15	14,28	5	38,46	20	16,95
Chiclana	12	11,42	0	0	12	10,17
Puerto Real	17	16,2	0	0	17	14,4
San Fernando	15	14,29	1	7,69	16	13,55
Barbate	2	1,9	0	0	2	1,7
Conil	3	2,86	0	0	3	2,54
Alcalá de los Gazules	2	1,9	0	0	2	1,69
Villamartín	4	3,8	1	7,69	5	4,23
Arcos	0	0	1	7,69	1	0,84
Ubrique	3	2,86	0	0	3	2,55
Algodonales	0	0	0	0	0	0
Total CTA	105	100	13	100	118	100

Del total de casos derivados a los CTA durante 2.014 que fueron 118, 78 tenían que cumplir una medida de libertad vigilada en firme o una medida cautelar hasta la celebración de juicio, y de los restantes, uno de los protocolos fue anulado tras realizar la derivación al CTA correspondiente, dado que iba a cumplir la medida en otra entidad, y el resto las medidas a cumplir eran en centros de internamiento, centros de día o pisos socio-educativos.

Del total de casos derivados 105 correspondían a hombres y 13 a mujeres.

Todos los protocolos remitidos a los CTA de la provincia contaban al 100 % con: Copia de las medidas judiciales impuestas en sentencia o auto del menor, copia del informe del equipo técnico de fiscalía y copia del inicio de la medida de libertad vigilada.

De los 118 protocolos derivados a los CTA, se exponen aquellos datos más significativos:

- 87,28% la droga propuesta para iniciar el tratamiento era cannabis
- 0,84% fue por alcohol
- 4,23 % fue por benzodiazepinas
- 3,38 % fue por cocaína y estimulantes
- 1,69 % fue por tabaco.

Programa de Asesoramiento Jurídico

Dentro de este programa, resultante del convenio de colaboración suscrito entre la actualmente Agencia de Servicios Sociales y Dependencia y la Federación Andaluza de Drogodependencias y SIDA "ENLACE", se ha continuado con el asesoramiento jurídico que sirve para atender los casos de personas que, encontrándose en algún recurso de la Red Asistencial de Drogodependencias, tuviesen alguna causa pendiente que dificulte su proceso de incorporación social.

El total de profesionales que ha atendido este programa en la provincia de Cádiz ha sido de dos profesionales al igual que en 2013.

Número de procedimientos Total Iniciados por Equipo de Tratamiento

Equipos	Nº de Procedimientos	% Respecto Total Autonómico
Cádiz	250	7,7900
Algeciras	167	5,2000
Jerez	158	4,9200
El Puerto de Santa María	21	0,6500
Rota	2	0,0600
La Línea	165	5,1400
Sanlúcar	124	3,8600
Chiclana	15	0,4600
Puerto Real	69	2,1500
San Fernando	171	5,3200
Barbate	2	0,0600
Villamartín	18	0,5600
Arcos	26	0,8100
Total CTA	1.188	36,98
Botafuegos	66	2,0500
Puerto II	20	0,6200
Total EAIP	86	2,67
Total Provincial	1.274	39,65

Número de procedimientos iniciados Por Tipos Ámbito Provincial (incluidas C.T Tarifa, CT La línea y CT Girasol)

Demanda	Núm. Procedimientos	% Respecto Total
Administrativo Menores	6	0,44
Administrativo Sanciones por Consumo	28	2,04
Familia Crisis Matrimoniales	26	1,89
Familia Hijos	52	3,79
Otras Administrativo	59	4,30
Otras Civil	93	6,77
Otras Laboral y Seguridad Social	24	1,75
Penal Mayores	1017	74,07

Penal Menores	4	0,29
Penitenciario	34	2,48
Tramitación Justicia Gratuita	30	2,18
Total	1.373	100,00%

El número de procedimientos iniciados en 2014 en la provincia de Cádiz representa el 42,78% del total abierto en Andalucía, que fue de 3.2091 procedimientos. De ellos, se han cerrado a lo largo del año 7 que representan el 0,50% sobre el total de procedimientos iniciados.

El 85,56% de los procedimientos corresponde a hombres y el 14,38% a mujeres del total de procedimientos iniciados.

Número de procedimientos "Penal Mayores" iniciados

Tipo de sustancia	Hombre		Mujer		Total	
	n	%	n	%	n	%
Alcohol	132	12,98	12	1,18	144	14,16
Alprazolam	16	1,57	1	0,10	17	1,67
Benzodiacepina. Cloracepato dipotá-sico	13	1,28	0	0,00	13	1,28
Benzodiacepinas sin especificar	4	0,39	0	0,00	4	0,39
Benzodiacepina .Otra especificada	1	0,10	0	0,00	1	0,10
Buprenorfina clorhidrato	3	0,29	0	0,00	3	0,29
Cannabis	124	12,19	11	1,08	135	13,27
Cannabis. Planta	12	1,18	0	0,00	12	1,18
Cannabis. Resina	13	1,28	1	0,10	14	1,38
Cocaína. Base libre de cocaína	104	10,23	6	0,59	110	10,82
Cocaína (Clorhidrato)	134	13,18	7	0,69	141	13,86
Cocaína sin especificar	70	6,88	2	0,20	72	7,08
Heroína	86	8,46	16	1,57	102	10,03
Heroína con clorhidrato de cocaína (speedball)	20	1,97	1	0,10	21	2,06
Heroína+cocaína base (Rebujado, revuelto)	165	16,22	18	1,77	183	17,99
Juego patológico	11	1,08	1	0,00	12	1,18
MDMA y derivado feniletilamina. Derivado de la feniletilamina sin especificar.	1	0,10	0	0,00	1	0,10

Tipo de sustancia	Hombre		Mujer		Total	
	n	%	n	%	n	%
Opiáceos	6	0,59	1	0,10	7	0,69
Opiáceos sintéticos. Metadona	19	1,87	3	0,29	22	2,16
Nicotina. Tabaco	3	0,29	0	0,00	3	0,29
Total	937	92,13	80	7,87	1017	100

Otros programas de Incorporación Social

Convocatoria de subvenciones 2014

A la vista del informe emitido por la Comisión de Evaluación de las solicitudes presentadas al amparo de la Convocatoria de Subvenciones en régimen de concurrencia competitiva del Área de Desarrollo y Bienestar Social de la Excm. Diputación Provincial de Cádiz (BOP. núm.78 del 28 de abril de 2.014), publicada la resolución definitiva en el Boletín Oficial de la Provincia núm.151, de 08 de agosto de 2014, siendo la aplicación presupuestaria de 7.350,00€ se resolvió conceder a las entidades y proyectos que se mencionan las cantidades siguientes:

Entidad	Proyecto	Importe
ALTERNATIVAS. Coordinadora Comarcal contra las drogodependencias	Alternativa Inserta	1.038,10 €
ARCHI. Asociación de Alcohólicos Rehabilitados de Chiclana.	Apoyo al Tratamiento e Incorporación Social de Enfermos/as alcohólicos/as y Familiares".	968,90 €
Fundación C.E.S.J.E. (Proyecto Hombre Provincia de Cádiz)	Programa de atención a personas reclusas en los Centros Penitenciarios de la Provincia de Cádiz con problemas de Drogodependencias	830,50€
Mujer Gades. Hermanas Oblatas del Sto. Redentor. Centro Social Polivalente	Promoción e Inserción sociolaboral de mujeres en grave riesgo de exclusión social	1.038,10 €
Nuevo Hogar Betania	Centro Residencial de inclusión social para personas sin hogar	1.107,30 €
Fundación Pharos	"Pharos Inserta	761,30 €
Coordinadora Contra la Droga Barrio Vivo	Oficina de atención primaria de Apoyo a los Centros de Tratamiento Ambulatorio	830.50 €
Coordinadora Linense contra la drogodependencia Despierta	Centro de Día Despierta	775,30 €

Programa de actuación social en espacios naturales de Andalucía 2014

Mediante Convenio firmado el 12 de diciembre de 2012 entre la Consejería de Salud y Bienestar Social, la Consejería de Agricultura, Pesca y Medio Ambiente y la Fundación "La Caixa" en materia de Espacios Naturales, se posibilitó una nueva convocatoria para personas que se han podido beneficiar del Programa de Espacios Naturales en Andalucía en 2.013 -14 como un proyecto que favorece la incorporación social de personas desfavorecidas al tiempo que contribuye a la conservación y el aprovechamiento de los Espacios Naturales propios de la Comunidad Autónoma Andaluza.

De este modo, mediante la capacitación y la contratación de las personas beneficiarias se sigue potenciando la ejecución de proyectos de mejora medioambiental en nuestra comunidad autónoma. La actuación medioambiental se desarrolló en el Parque Natural de Los Alcornocales y tras la propuesta de cinco candidatos en tratamiento en los CTAs de Algeciras y La Línea fueron contratados tres personas, dos del CTA de Algeciras y uno del CTA de La Línea, desde septiembre de 2.013 hasta marzo de 2.014.