



JUNTA DE ANDALUCIA

CONSEJERÍA DE IGUALDAD Y POLÍTICAS SOCIALES

Presentación de Datos sobre principales resultados del estudio “La Población Andaluza ante las Drogas XIII comparados con Datos de Pacientes en Tratamiento en la Red Pública de Andalucía.

Presentación del Estudio

Estudio realizado por encargo de la C. de Salud, Igualdad y P.S. de la Junta de Andalucía, con dirección, análisis y proceso de datos de la Agencia S.S. y Dependencia y trabajo de campo de Nexo, Sociedad Cooperativa Andaluza.

Ofrece información epidemiológica (prevalencia de consumo y características sociodemográficas) sobre la población andaluza de gran importancia para detectar cambios en el fenómeno de las adicciones y, así, poder orientar las estrategias de actuación.

Se unen a este estudio indicadores relacionados con la percepción del riesgo o la disponibilidad de las sustancias.

Observaciones

■ Se ha llevado a cabo una encuesta epidemiológica y social, de carácter probabilístico y representativo, donde los datos que se derivan de este estudio son estimaciones estadísticas que reflejan:

- Prevalencias en el consumo de sustancias.
- Tendencias generales acerca del consumo, actitudes, percepciones, etc.

Características del Estudio

■ Se ha realizado sobre la población residente en las ocho provincias andaluzas, con edad de 12 a 64 años.

El total del universo del estudio alcanza a 5.956.274 personas, según Revisión del Padrón Municipal de 2014.

■ Se ha aplicado un muestreo estratificado polietápico, por cuotas, para obtener una muestra de 3.600 entrevistas, representativa del universo estudiado, con un margen de c. del 95,5%.

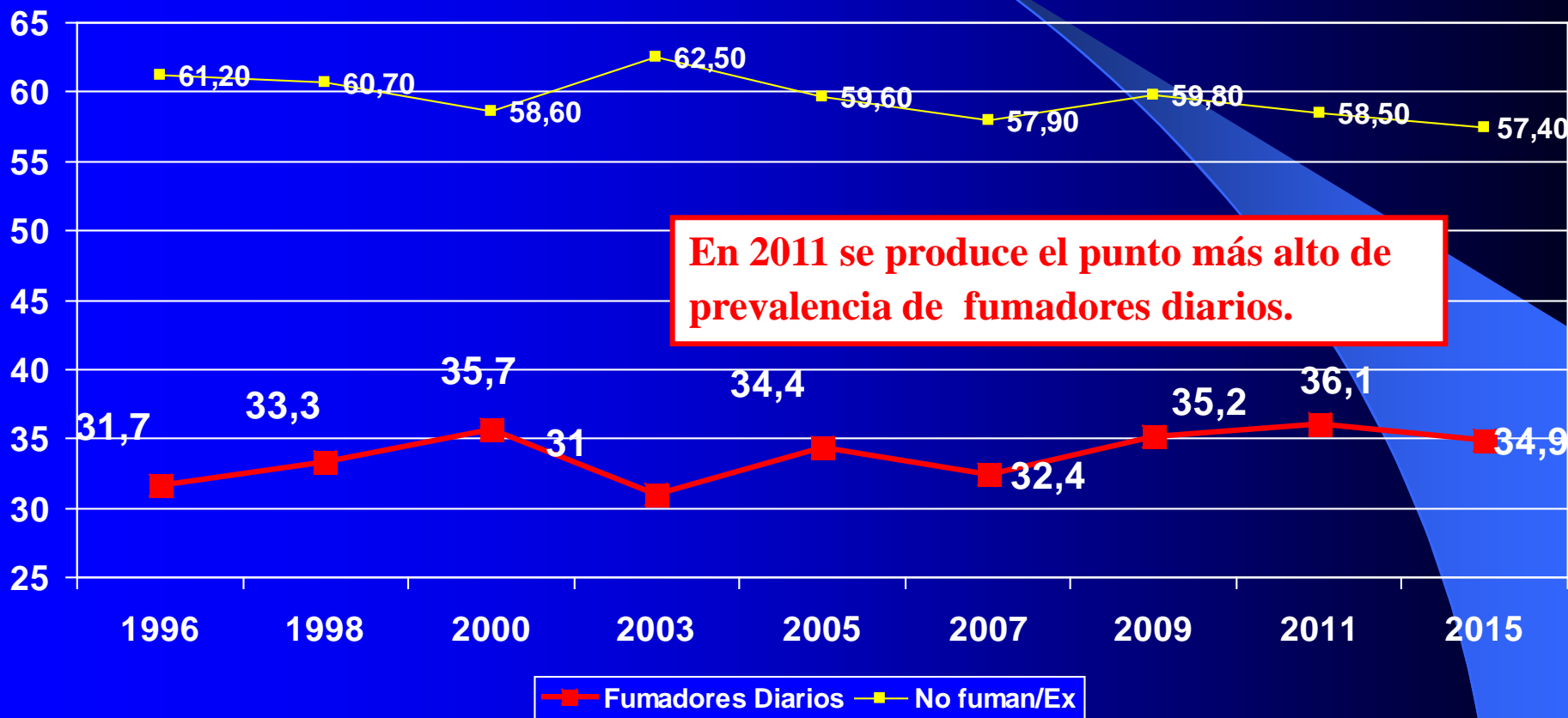
■ **Fecha del trabajo de campo: Nov. 2015.**

■ **Tratamiento estadístico informático: Paquete SSPS**

Principales resultados sobre el consumo de las drogas en Andalucía

El Consumo de Tabaco

Evolución de los fumadores diarios (prevalencia) de tabaco en Andalucía.



En 2011 se produce el punto más alto de prevalencia de fumadores diarios.

La estimación de fumadores diarios en Andalucía es de 2.078.739. De ellos, aproximadamente, 361.849 residen en la provincia de Cádiz.

El Consumo de Tabaco

- Respecto de los fumadores diarios los hombres, con un 38,6%, superan a las mujeres con un 31,0%.
- El grupo etario de 25-34 representa la mayor prevalencia con un 42,5 %.
- La media de edad a la que se produce el inicio del consumo de tabaco no ha variado significativamente en los últimos años (16,8 años en 2009, 16,5 en 2011, y en 2015 16,4%), y sin diferencias entre hombres y mujeres.
- Los hombres fuman una media de 15,1 cigarrillos al día y las mujeres 11,3.
- La provincia de Cádiz es la que mayor prevalencia presenta de consumo diario (40,7%).

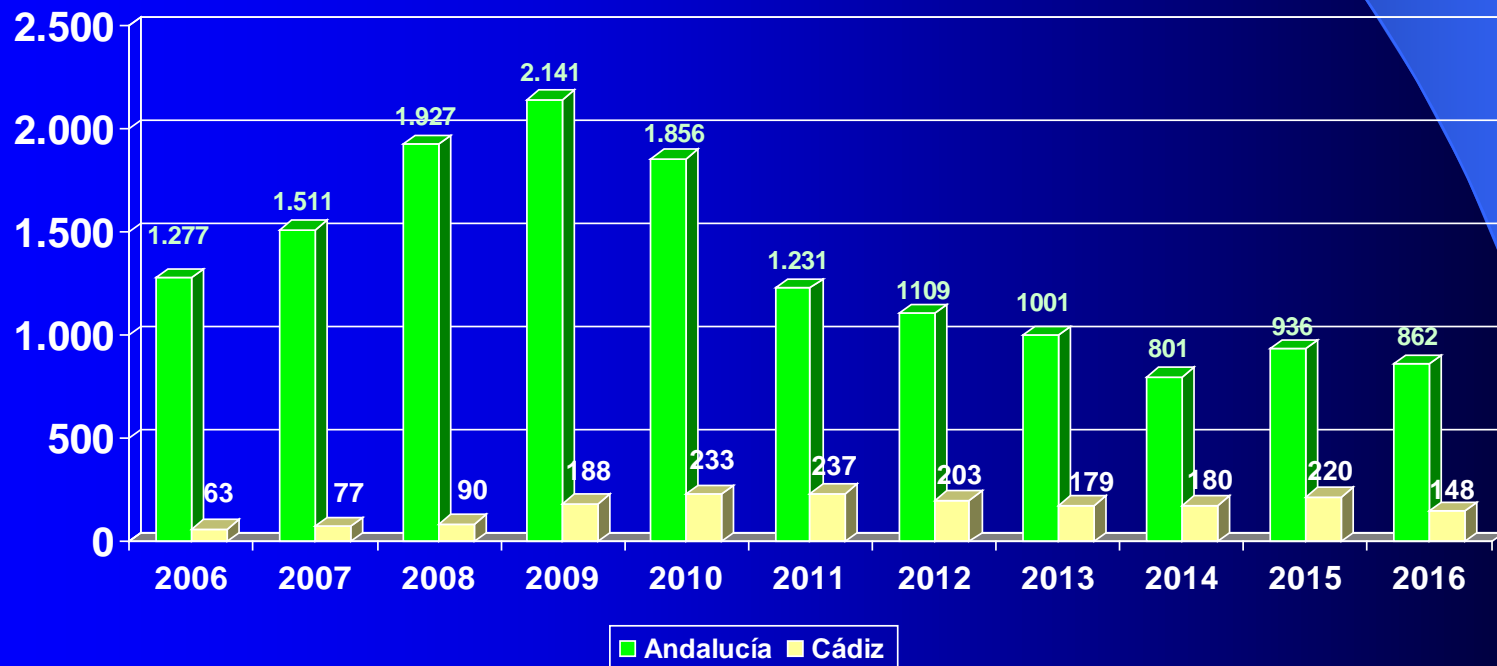
Datos del Indicador de Tratamiento: TABACO

Pacientes en Tratamiento
en la Red Pública por
Tabaco a 31/12/2016

Andalucía: 362

Cádiz: 63

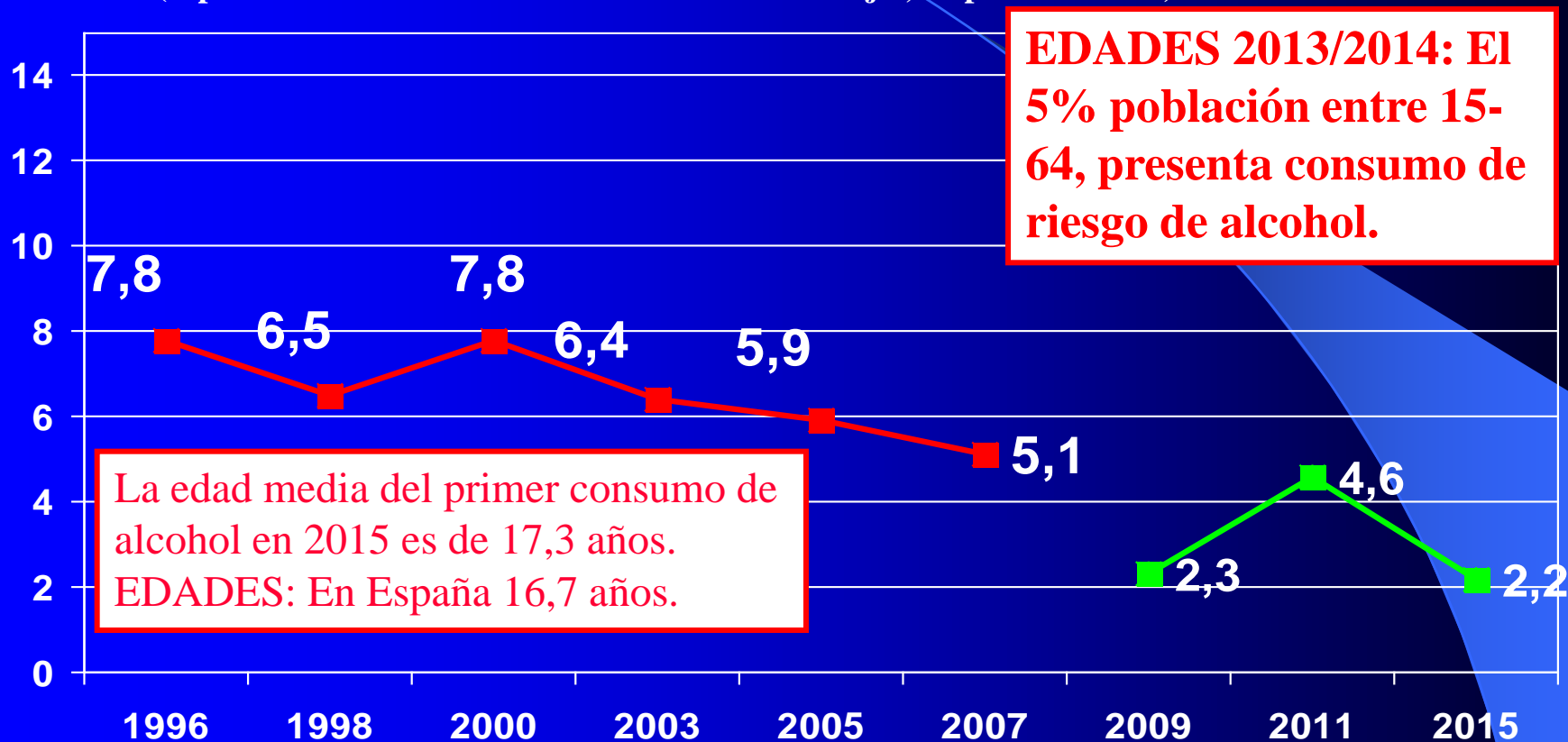
Evolución de casos que inician
tratamiento por Tabaco en la Red Pública



El Consumo de Alcohol

Evolución de los bebedores problemáticos o de riesgo en Andalucía

(A partir de 75ml/50ml de alcohol día hombre/mujer, respectivamente).*



La estimación de bebedores de riesgo en Andalucía, es de 131.038. En la provincia de Cádiz, podríamos hablar de una cifra cercana a los 33.800 bebedores de riesgo.

* En 2007, cambia el Indicador, denominándose en 2007 bebedores de riesgo (H:50 ml o > y M: 30 ml o >, incluyendo las intoxicaciones y el binge drinking)

El Consumo de Alcohol

- El grupo de edad donde se produce el mayor consumo problemático es el comprendido entre los 21-24, alcanzándose la prevalencia más elevada: 4,6 %.
- El 7,9% ha tenido intoxicaciones etílicas en el último mes en 2015 (el 10,2% en 2011), siendo el grupo de 21-24 años :22,27% el que más % alcanza.
- Respecto de los bebedores de problemáticos según género, H: 2,9% y M.: 1,5%.
- Durante los últimos 6 meses, durante todas o casi todas las semanas, el 2,6 % ha participado en botellones, concentrándose más entre las edades de 16 a 24 años. En relación al consumo de otras sustancias psicoactivas en este contexto de botellón, el 52,1% fumó tabaco en el último al que acudió, el 20,5% consumió cannabis, un 1,4% consumió cocaína en polvo y el 1,6% refiere consumo de MDMA.

 El Observatorio Europeo de Drogas y Toxicomanías (OEDT) y el Observatorio Español sobre Drogas (OED) advierten de la necesidad de elaborar estrategias que ayuden a reducir su alta prevalencia de consumo, especialmente entre las personas más jóvenes

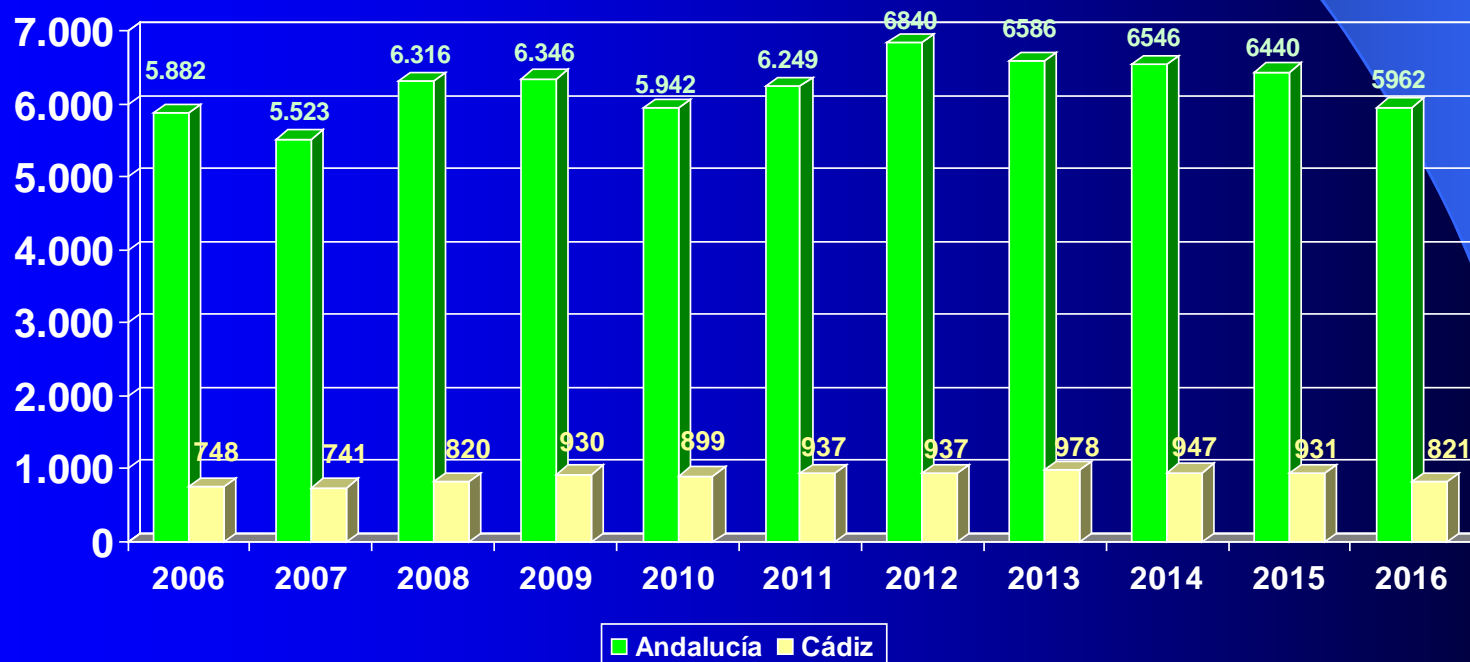
Datos del Indicador de Tratamiento: Alcohol

Pacientes en Tratamiento
en la Red Pública por
Alcohol a 31/12/2016

Andalucía: 8.938

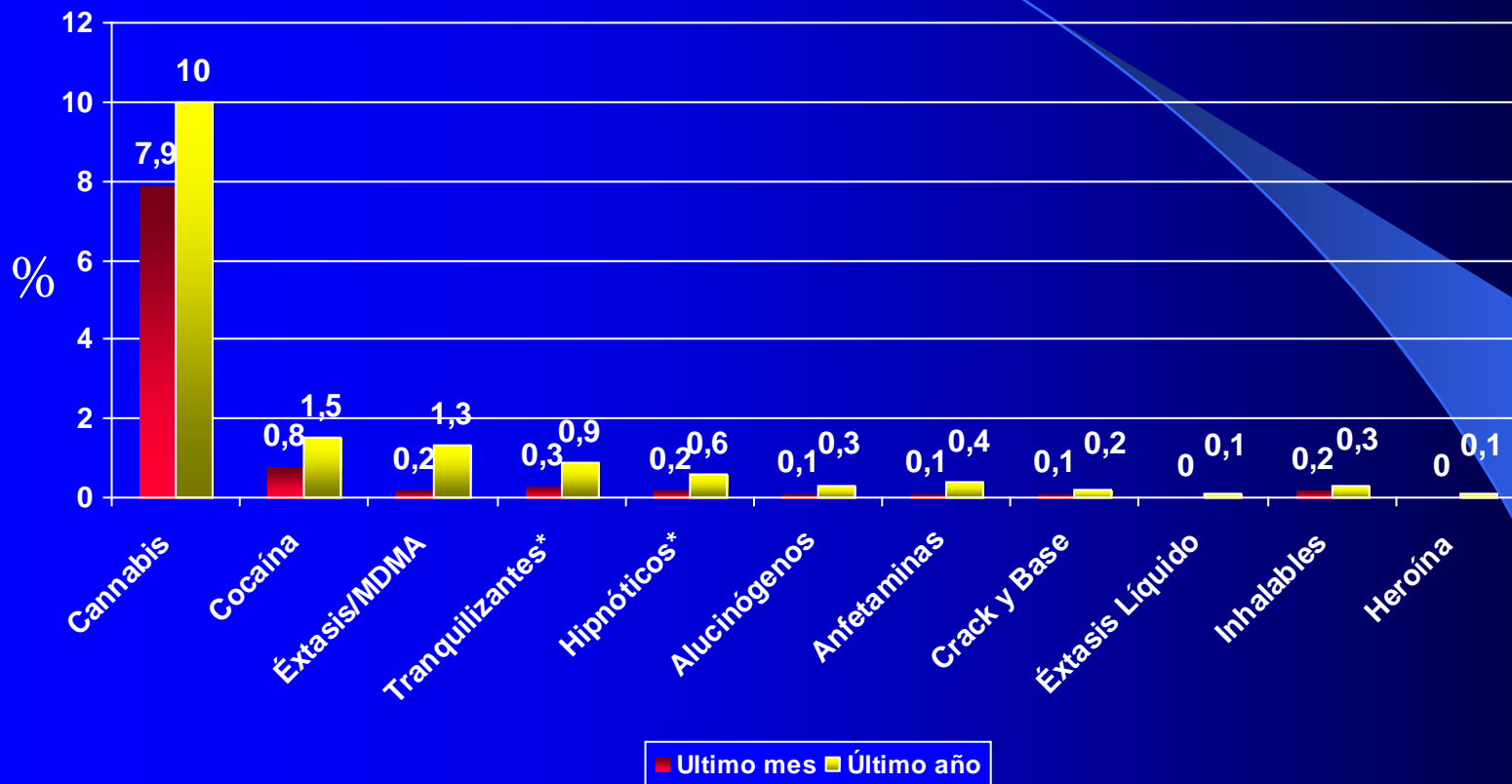
Cádiz: 1.399

Evolución de casos que inician
tratamiento por Alcohol en la Red Pública



El Consumo de Otras Drogas

Prevalencias comparadas de consumo en el último mes y último año (%).

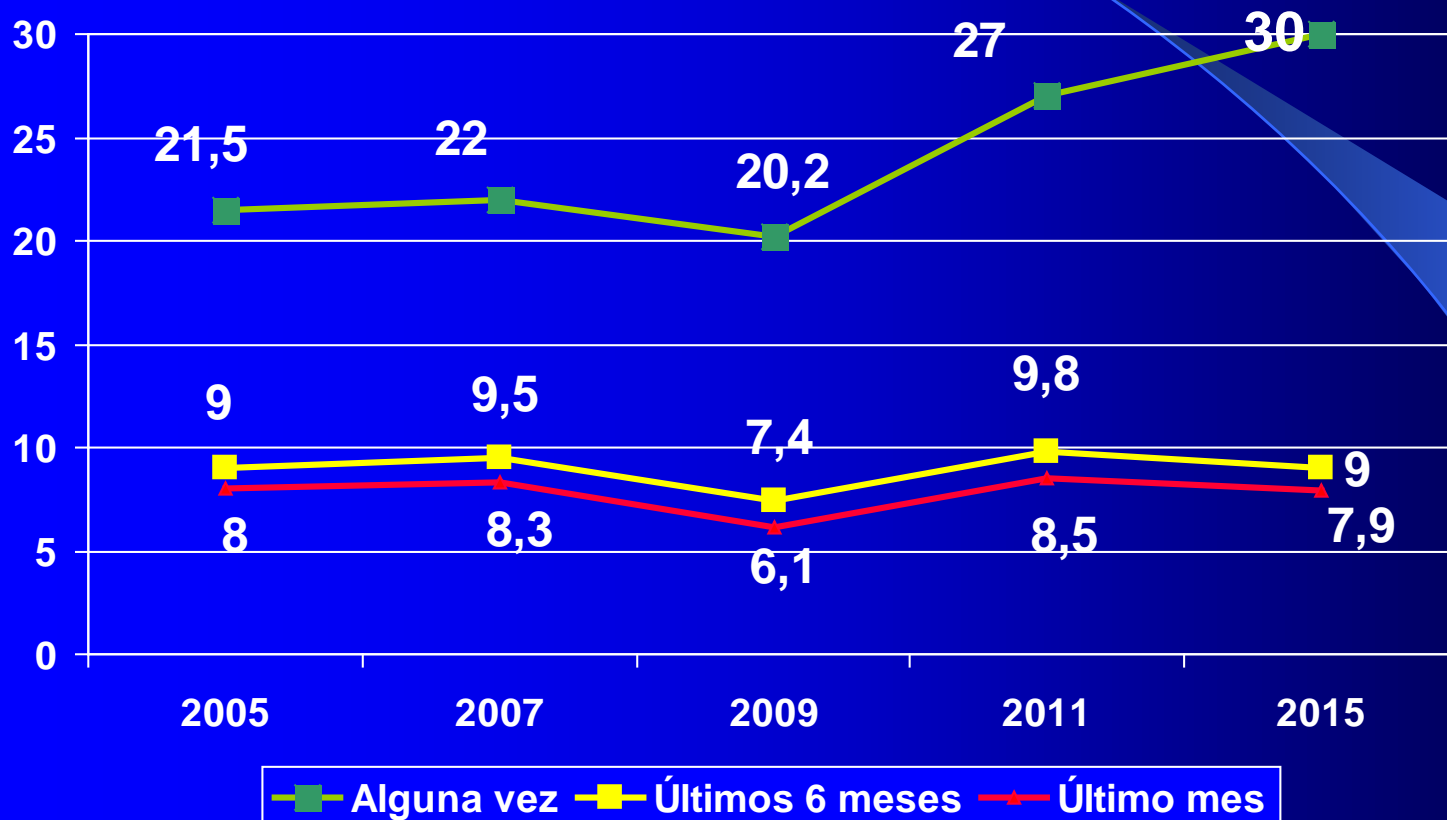


Después del Tabaco y el Alcohol, las drogas con un uso más extendido son:
El cannabis, la cocaína en polvo y el éxtasis/MDMA

* Sin prescripción médica

El Consumo de Cannabis

Evolución de la Prevalencia de consumo (%) (2005-2015).



La Edad Media de inicio en el consumo se retrasa . En 2009, 17,9 y 2011 18,5 años y en 2015: 18,3 años

470.554 andaluces podrían haber consumido derivados cannábicos en el último mes. De ellos, 178.688 consumirían específicamente hachis diariamente.

El Consumo de Cannabis

- El grupo de edad de mayor prevalencia entre los que manifiestan haber consumido cannabis en el último mes, es el del tramo comprendido entre los 16 y 24 años, ambos inclusive, alcanzando el 39,8% del total.
- Los hombres presentan prevalencias de consumo de cannabis notablemente más elevadas que las mujeres en todos los indicadores y una media de edad de inicio más joven que la de las mujeres (17,9 años vs. 18,2).
- El consumo de cannabis, destacamos que se asienta durante la etapa de la juventud, sin que llegue a establecerse una dinámica de continuidad en edades adultas.

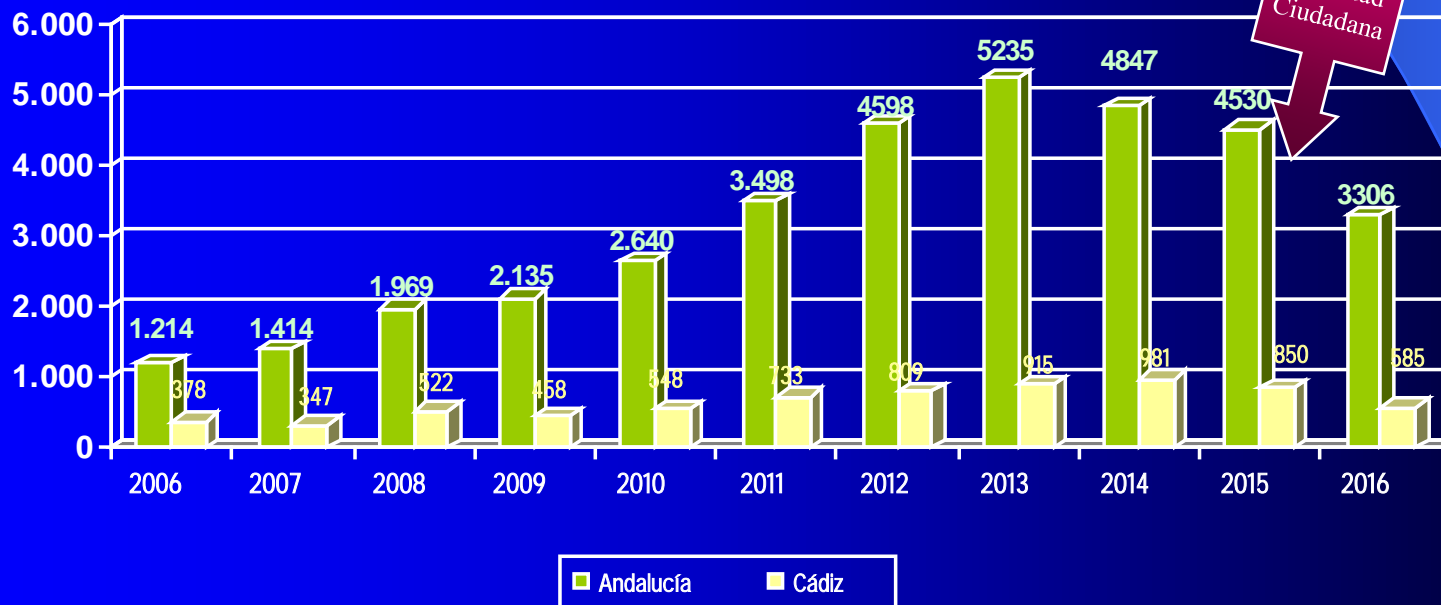
Datos del Indicador de Tratamiento: Cannabis

Pacientes en Tratamiento en la Red Pública por Cannabis a 31/12/2016

Andalucía: 3.901

Cádiz: 695

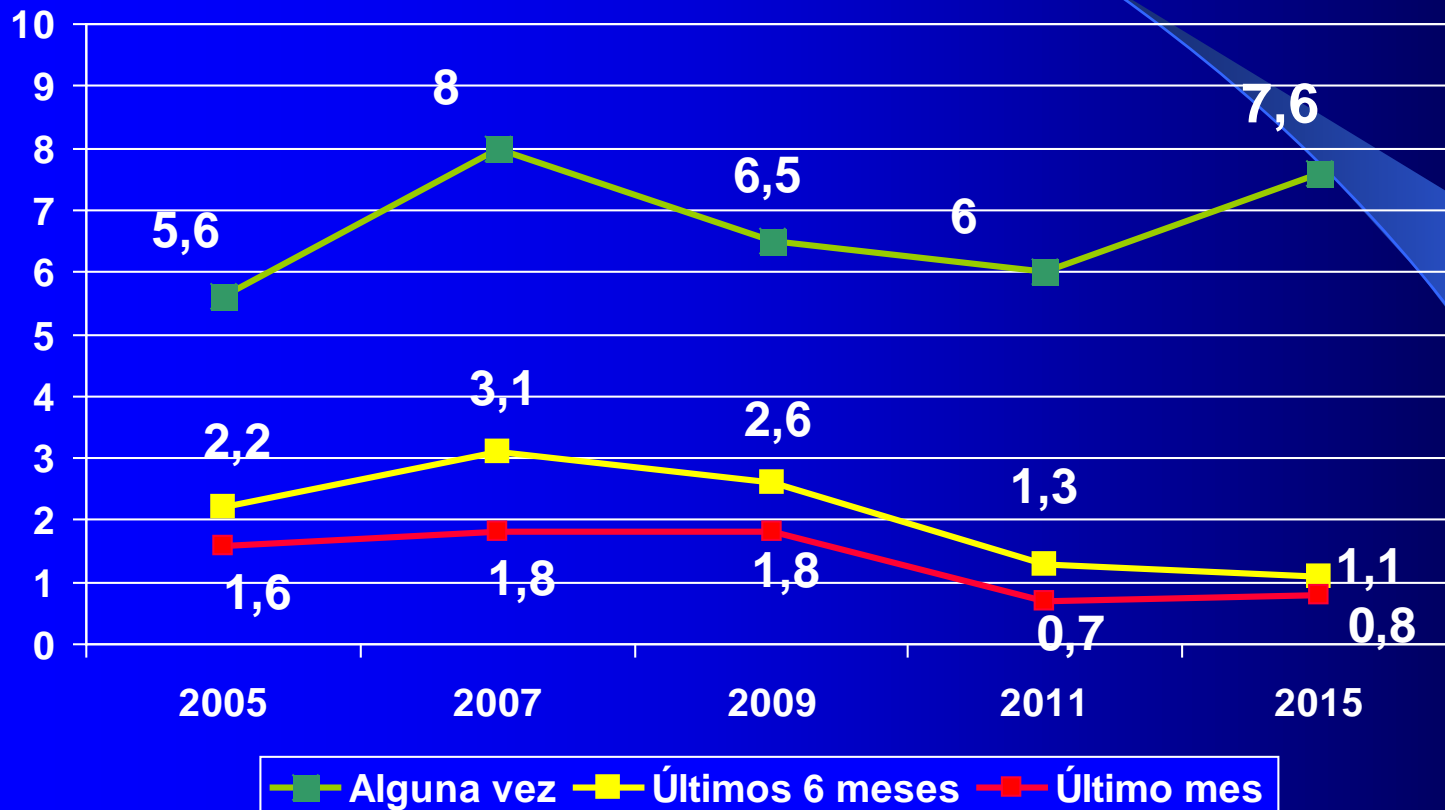
Evolución de casos que inician tratamiento por Cannabis en la Red Pública



Entra en vigor Ley de Seguridad Ciudadana

El Consumo de Cocaína

Evolución de la Prevalencia de consumo (%) (2005-2015).



La Edad Media de inicio en el consumo se retrasa . En 2009, 19,1, 2011 20,4 y 2015 20,8 años.

65.519 andaluces podrían haber consumido cocaína en los últimos 6 meses. De ellos, 47.650 la habrían consumido en el último mes.

El Consumo de Cocaína

- El grupo etario que presenta las prevalencias recientes más altas es el de 21 a 24 años.
- El 24,8% de las personas que en alguna ocasión han consumido cocaína, lo hicieron por primera vez antes de los 18 años. Este porcentaje es del 25,9% entre los hombres y del 20,3% entre las mujeres.
- Tras el incremento que se produjo del consumo de cocaína en polvo” en España y Andalucía desde finales de los noventa hasta aproximadamente 2005, comienza a detectarse a partir de 2007 una reducción del mismo, que vuelve a tener un repunte en el consumo experimental en 2015. Los consumos más frecuentes permanecen estables.

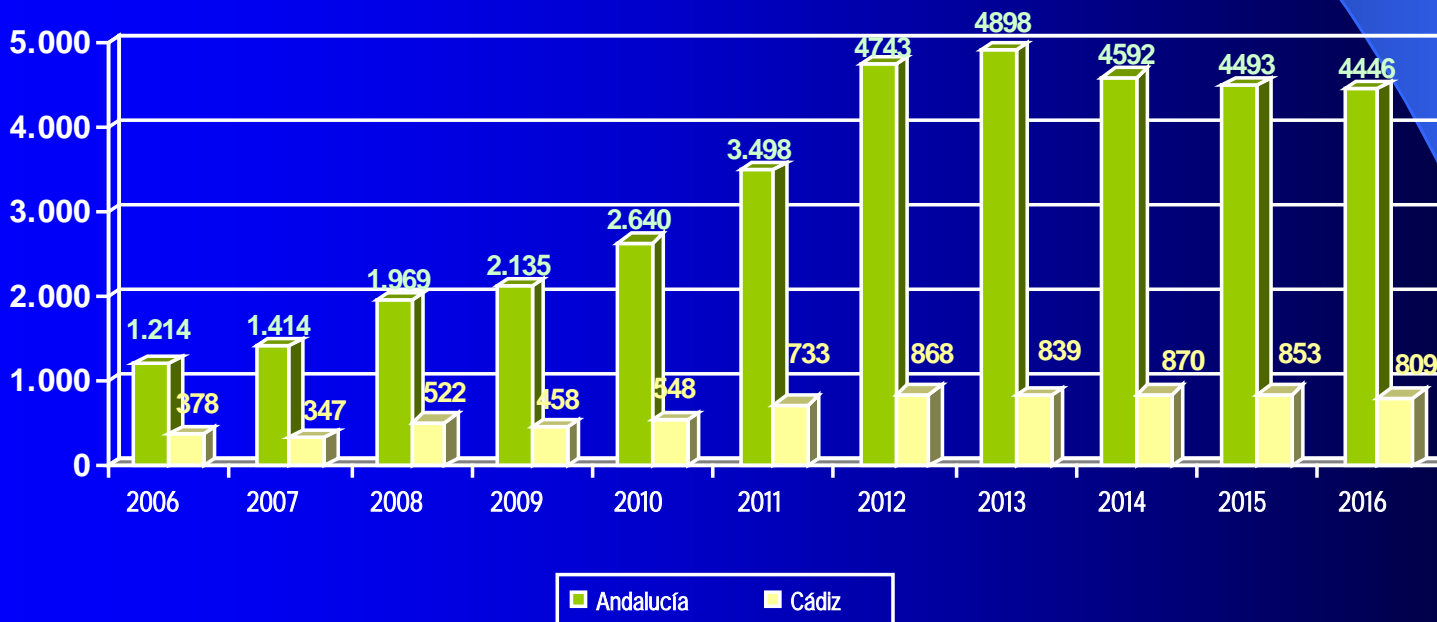
Datos del Indicador de Tratamiento: Cocaína

Pacientes en Tratamiento
en la Red Pública por
Cocaína a 31/12/2016

Andalucía: 7.112

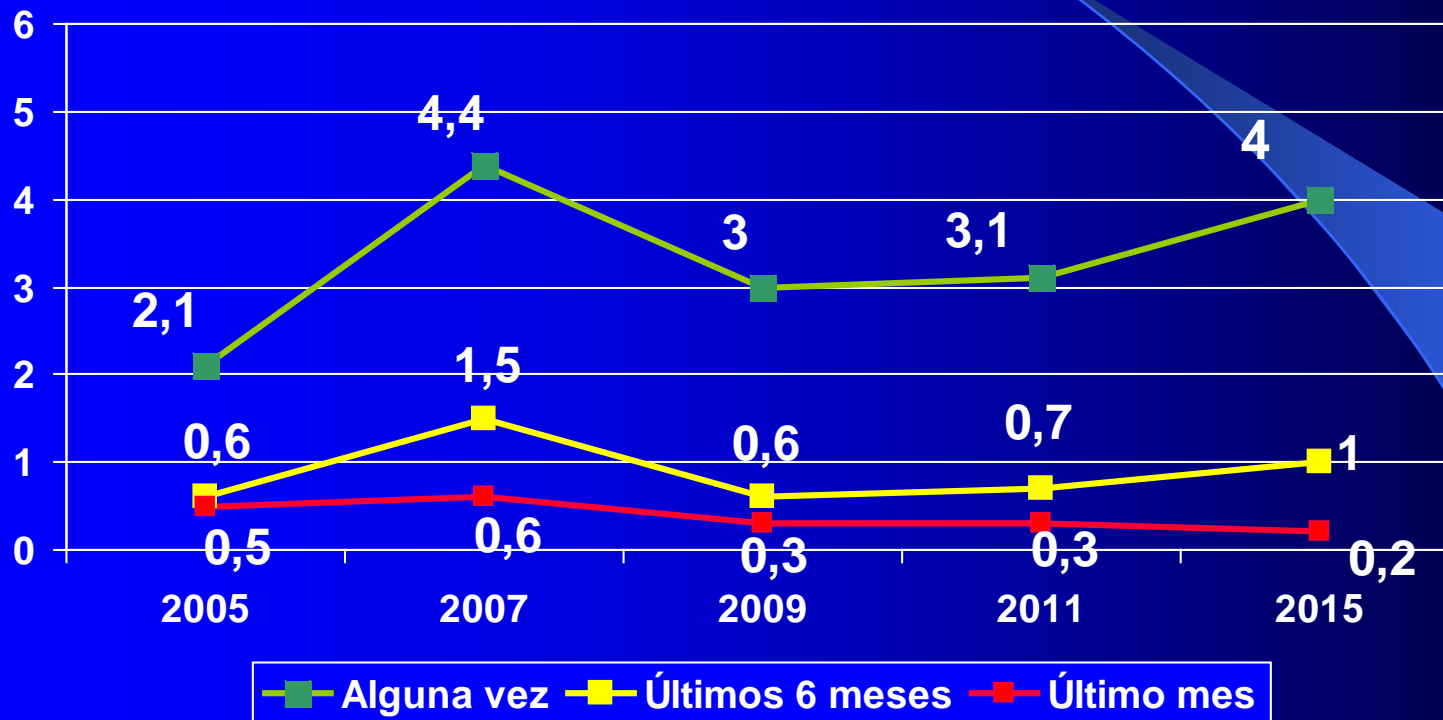
Cádiz: 1.291

Evolución de casos que inician
tratamiento por Cocaína en la Red Pública



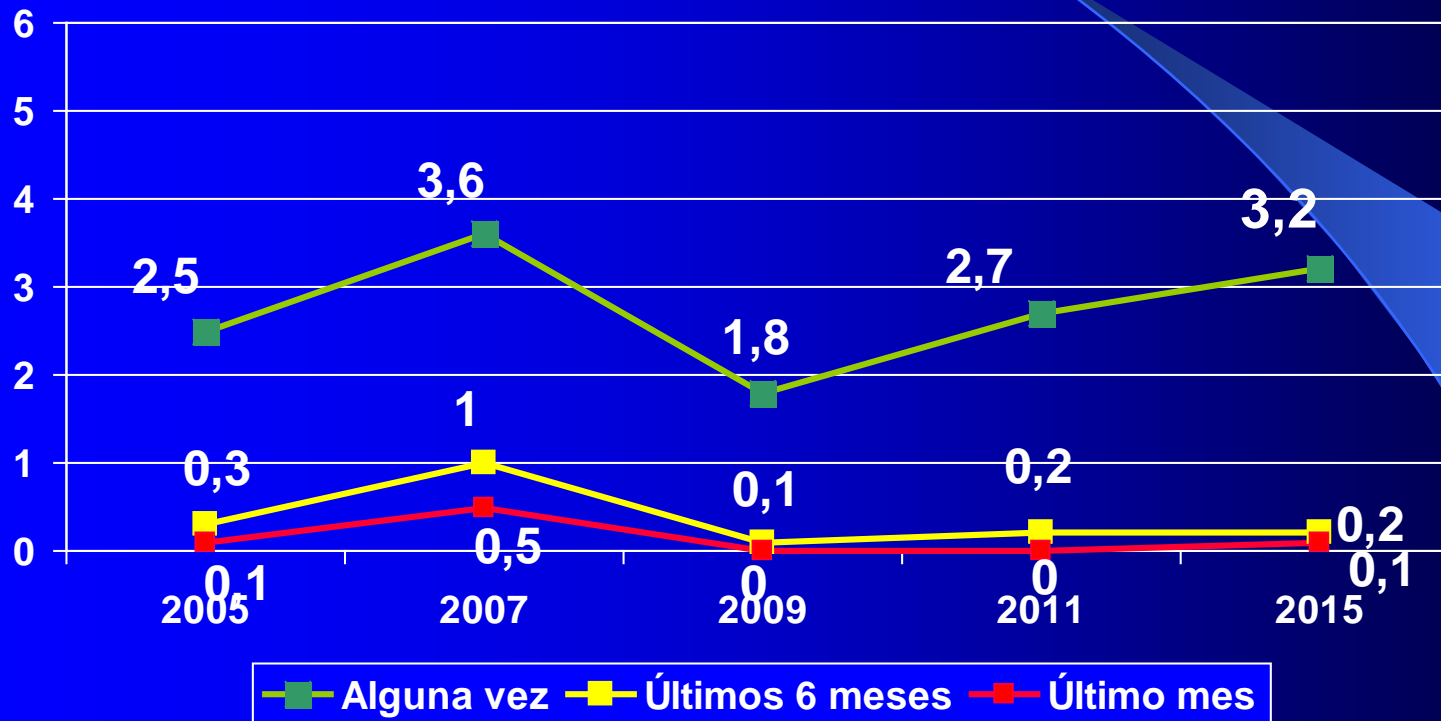
El Consumo de Otras Drogas

Evolución de la Prevalencia del Consumo de Éxtasis (%) 2005-2015



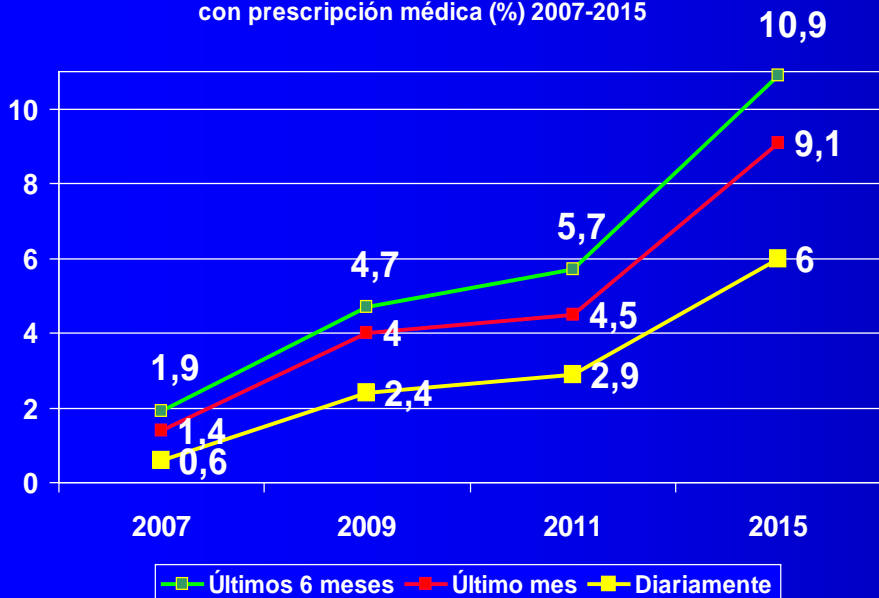
El Consumo de Otras Drogas

Evolución de la Prevalencia del Consumo de Alucinógenos (%) 2005-2015

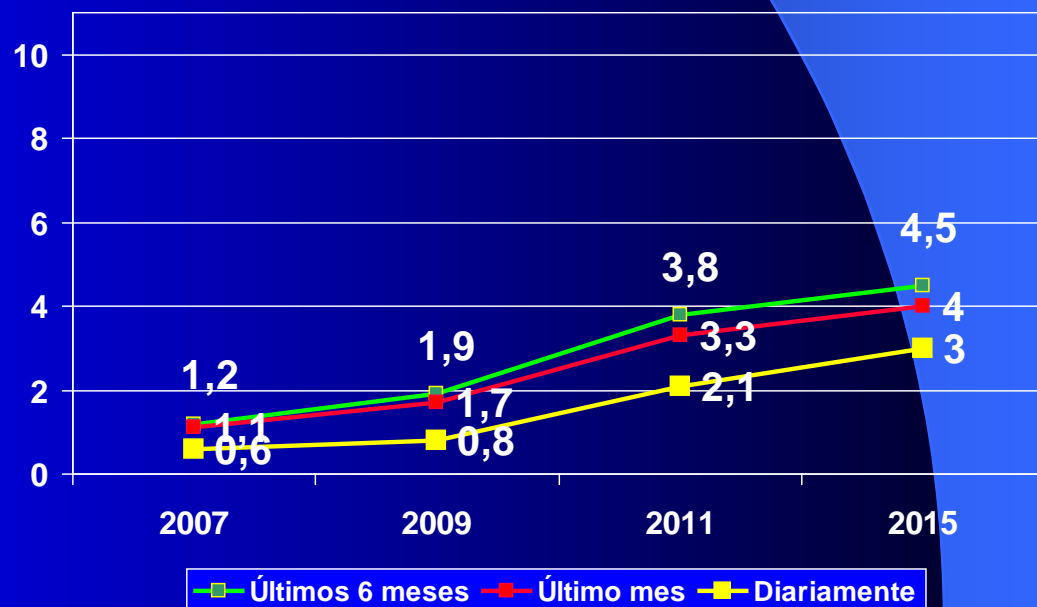


El Consumo de Otras Drogas

Evolución de la Prevalencia del Consumo de Tranquilizantes con prescripción médica (%) 2007-2015

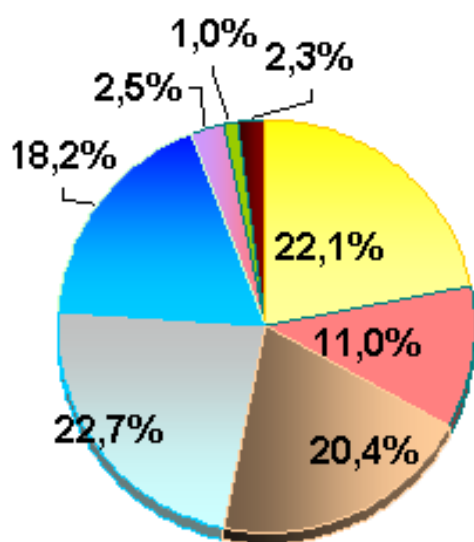


Evolución de la Prevalencia del Consumo de Hipnóticos y Sonníferos con prescripción médica (%) 2007-2015

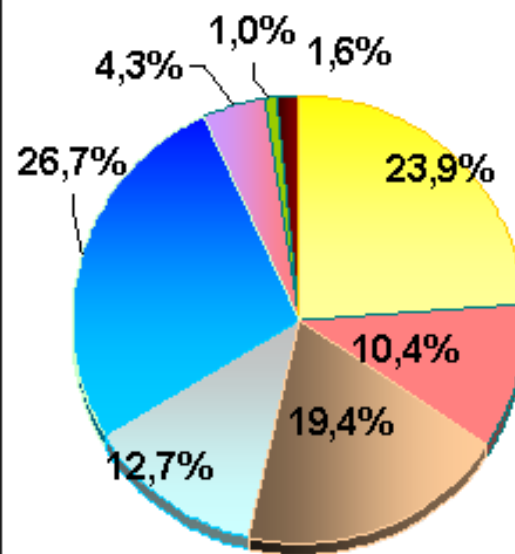
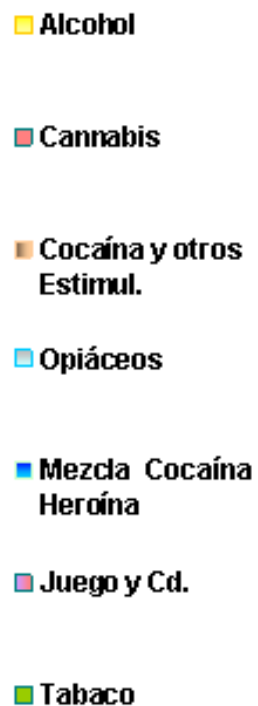


Pacientes en Tratamiento. Distribución porcentual comparada entre Andalucía y Cádiz.

Pacientes en
Tratamiento en la
Red Pública
31/12/2016



Cádiz

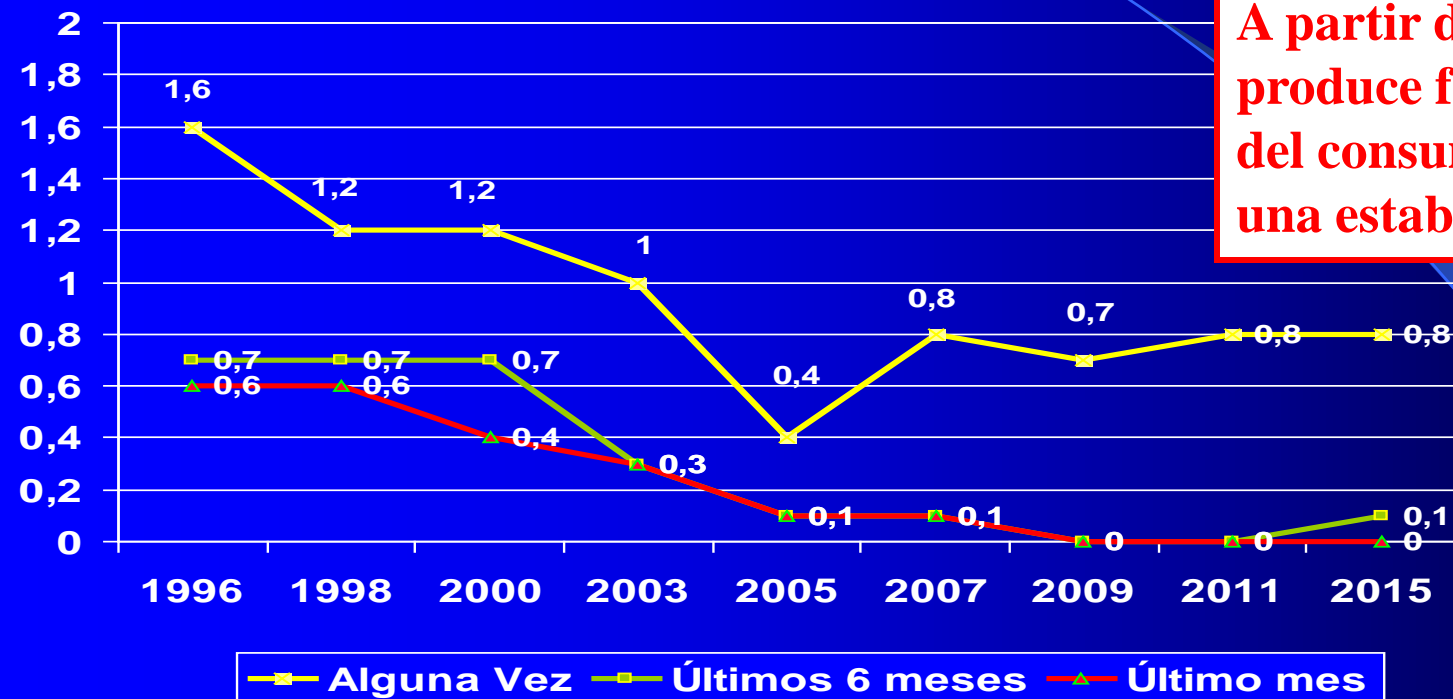


Andalucía

El Consumo de Heroína

Evolución de la Prevalencia de consumo (%) (1996-2015)*.

A partir de 2005 se produce fuerte reducción del consumo, llegándose a una estabilización.



*Entre 96-03, poblac. => 16 años. A partir de 2005, la muestra va de 12 a 64 años

El Consumo de Heroína

- La evolución del consumo marca una tendencia descendente desde 1992.
- La ausencia de consumo actual o reciente se debe en buena medida a las limitaciones de la encuesta con prevalencias minoritarias.
- También constatamos que la edad del primer consumo de la heroína ha ido retrasándose progresivamente. En 2007 fue de 20,4 años, en 2011 de 22,1 y en 2015 23,6 años.
- La prevalencia de consumo en 2015, se sitúa en el 1,4 % en hombre y en el 0,2 % en mujeres, en 2015.

Datos del Indicador de Tratamiento: Derivados Opiáceos

Pacientes en Tratamiento en la Red Pública por Derivados Opiáceos a 31/12/2016

Andalucía:

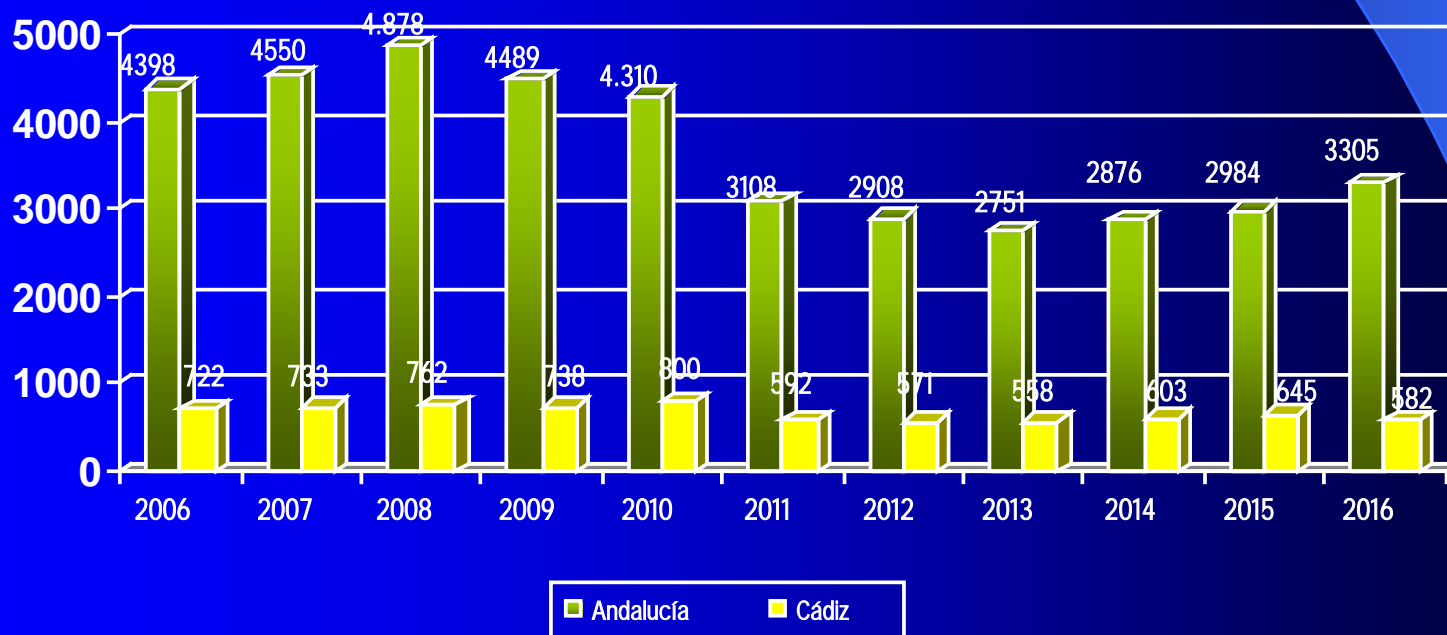
Mezcla Her./Coc.: 4.743
Opiáceos: 9.980

Del total de Pacientes en Tratamiento en 2016, estaban en P.T. con Metadona:
Cádiz: 2.026
Andalucía: 10.940

Evolución de casos que inician tratamiento por Opiáceos en la Red Pública (Andalucía)

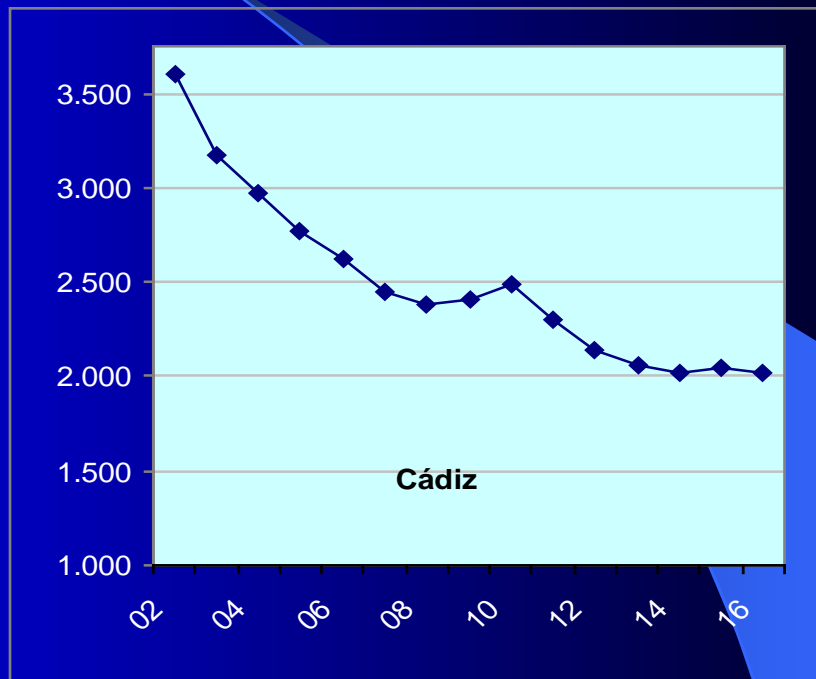
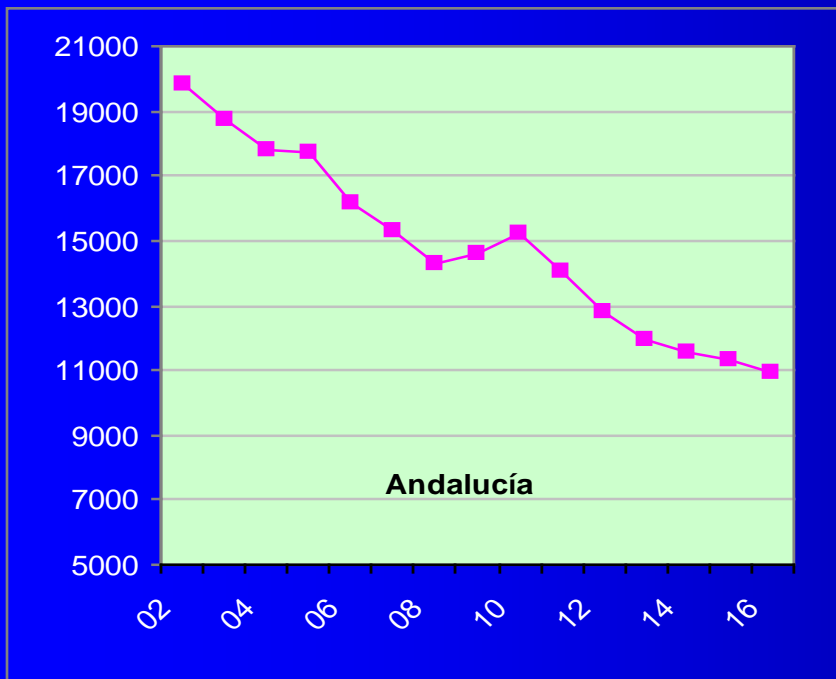
Cádiz:

Mezcla Her./Coc.: 1.143
Opiáceos: 1.435



PROGRAMA DE TRATAMIENTO CON METADONA 2016

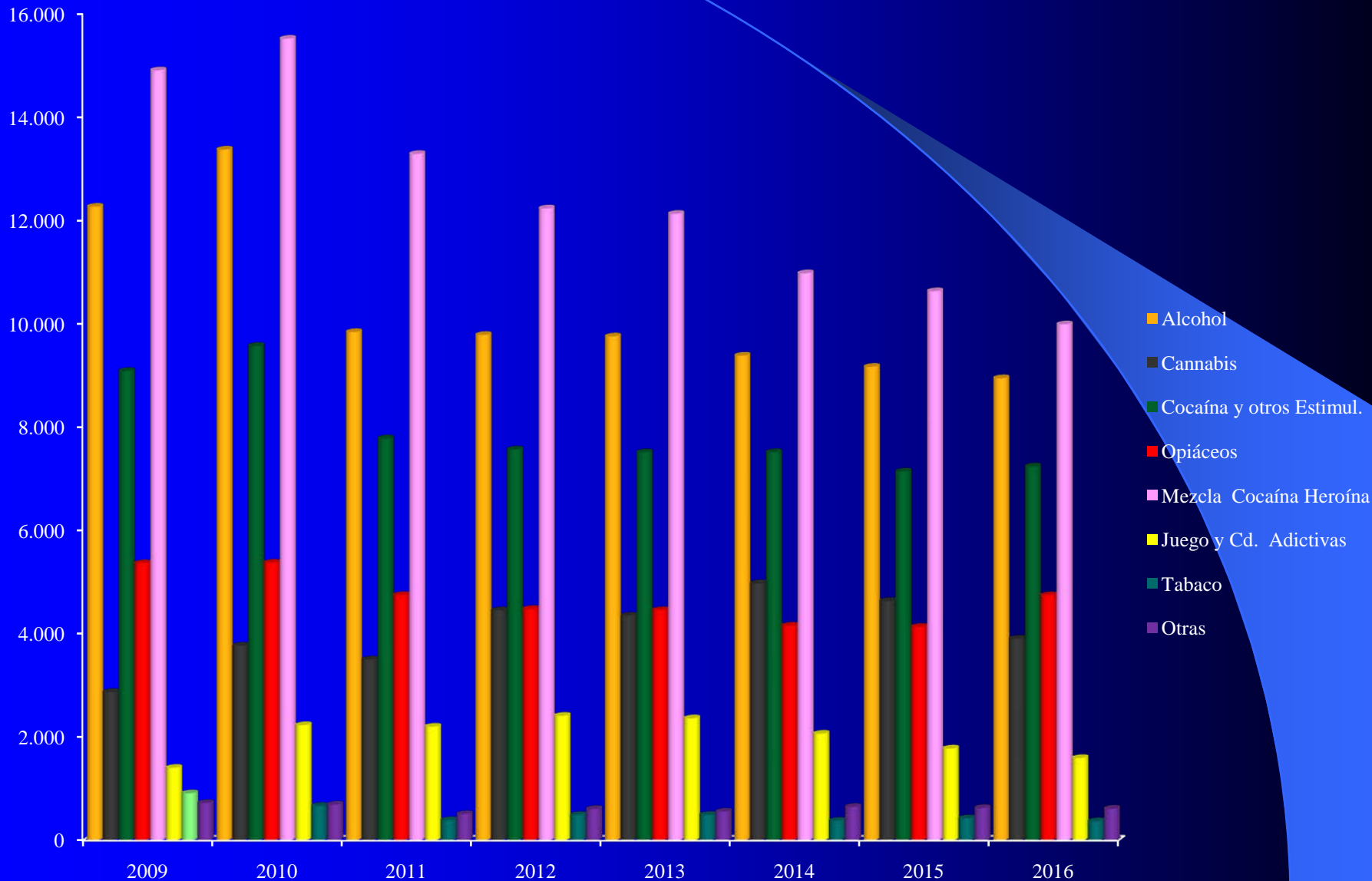
La evolución del número de pacientes en PTM ha presentado una tendencia paulatina al descenso tanto en Cádiz como en Andalucía



- Disminución de las admisiones por opiáceos.
- Envejecimiento de la población atendida y al número de éxitos
- Diversificación tanto de los perfiles de pacientes nuevos como a la variada oferta asistencial
- Tasa de Altas Terapéuticas en 2016 : 23,02%
- Diversificación de Tratamientos



Evolución Pacientes Activos en Andalucía según Adicción Principal





Principales resultados sobre el contexto social:

Percepción del riesgo
Disponibilidad de sustancias

Circunstancias y Actuaciones sobre las drogas

Percepción de riesgo de los diversos consumos.

Análisis de escalamiento de la percepción del riesgo atribuido a distintos tipos de consumo



Cocaína/Heroína 1 vez semana o más (97,5%)

Alucinógenos 1 vez semana o más (96,8%)

Heroína 1 vez mes o menos (95,2%)

Consumir Alucinógenos una vez al mes o menos (94,1%)

Éxtasis 1 vez semana o más (93,9%)

Cocaína 1 vez mes o menos (93,1%)

Paquete de tabaco diario (91,9%)

Éxtasis/MDMA 1 vez al mes o menos (89,2%)

Tomarse 5 o 6 cañas/copas cada día (88,6%)

Hachis 1 vez semana o más (78,4%)

Tranquilizantes o pastillas para dormir 1 vez semana o más (73,4%)

Fumar hachis una vez al mes o menos (53,0%)

Tomar tranquilizantes o pastillas una vez o menos al mes (50,1%)

Tomar 5-6 copas/cañas fin de semana (30,6%)

Percepción de la disponibilidad de las drogas

Análisis de escalamiento de la percepción de la facilidad en poder disponer de las distintas drogas (fácil o muy fácil disponer de ellas en 24 h.)



Alcohol (sólo a menores) 69,3%

Cannabis 65,4%

Cocaína 48,3%

Somníferos/tranquilizantes y/o hipnóticos 31,7%
(Sínt prescripción)

Anfetaminas 30,4%

Éxtasis 29,6%

LSD, ácidos, alucinógenos 26,2%

GHB 23,7%

Ketamina 22,8%

Otros datos del Estudio

El 52% de los encuestados se sienten bastante o muy bien informados en materia de drogas (en 2011 era el 58,3%)

El 72,1% de los entrevistados de 12-18 años ha recibido/participado en alguna actividad preventiva sobre el alcohol o las drogas organizado por su Ayuntamiento

El 72,1% de los menores de 19 años ha participado en programas preventivos organizados por el Centro Educativo

El recurso más valorado en caso de problemas de adicciones es el Centro de Drogodependencias con un 43,3%, seguido de los médicos de cabecera/SAS con 29,7 %

El % de personas que piensan que debe permitirse el uso privado de drogas es del 28,8% (En 2011 fue de 46,9%)

